



**ประกาศองค์การบริหารส่วนตำบลไรโคก**  
**เรื่อง การปรับปรุงโครงสร้างให้เป็นไปตามประกาศคณะกรรมการพนักงานส่วนตำบล**  
**จังหวัดเพชรบุรี เรื่อง หลักเกณฑ์และเงื่อนไขเกี่ยวกับการบริหารงานบุคคล**  
**ขององค์การบริหารส่วนตำบล (แก้ไขเพิ่มเติม) พ.ศ. ๒๕๖๔**

.....

ด้วยคณะกรรมการพนักงานส่วนตำบลจังหวัดเพชรบุรี ได้ประกาศแก้ไขปรับปรุงประกาศคณะกรรมการพนักงานส่วนตำบลจังหวัดเพชรบุรี เรื่อง หลักเกณฑ์และเงื่อนไขเกี่ยวกับการบริหารงานบุคคลขององค์การบริหารส่วนตำบล ลงวันที่ ๒๒ พฤศจิกายน ๒๕๕๕ ตามมติคณะกรรมการพนักงานส่วนตำบลจังหวัดเพชรบุรี (ก.อบต.จังหวัดเพชรบุรี) ในการประชุมครั้งที่ ๑๒/๒๕๖๓ เมื่อวันที่ ๒๔ ธันวาคม ๒๕๖๓ มีมติเห็นชอบประกาศคณะกรรมการพนักงานส่วนตำบลจังหวัดเพชรบุรี เรื่อง หลักเกณฑ์และเงื่อนไขเกี่ยวกับการบริหารงานบุคคลขององค์การบริหารส่วนตำบล (แก้ไขเพิ่มเติม) พ.ศ. ๒๕๖๔ ลงวันที่ ๙ กุมภาพันธ์ ๒๕๖๔ ทั้งนี้เพื่อให้องค์การบริหารส่วนตำบลมีโครงสร้างการแบ่งส่วนราชการที่เหมาะสมสอดคล้องกับลักษณะการบริหาร อำนาจหน้าที่ ความรับผิดชอบ ปริมาณงานและคุณภาพงานที่เพิ่มมากขึ้น

ฉะนั้น อาศัยอำนาจตามความในมาตรา ๑๗ (๙) และมาตรา ๒๖ แห่งพระราชบัญญัติระเบียบบริหารงานบุคคลส่วนท้องถิ่น พ.ศ. ๒๕๔๒ และมติคณะกรรมการพนักงานส่วนตำบลจังหวัดเพชรบุรี (ก.อบต.จังหวัดเพชรบุรี) ในการประชุมครั้งที่ ๕/๒๕๖๔ เมื่อวันที่ ๒๗ พฤษภาคม ๒๕๖๔ จึงได้กำหนดโครงสร้างการแบ่งส่วนราชการ องค์การบริหารส่วนตำบลไรโคก ประเภทสามัญ เพื่อรองรับอำนาจหน้าที่ตามที่กำหนดในกฎหมายว่าด้วยสภาตำบลและองค์การบริหารส่วนตำบล กฎหมายว่าด้วยการกำหนดแผนและขั้นตอนการกระจายอำนาจให้แก่องค์กรปกครองส่วนท้องถิ่น และกฎหมายอื่นที่กำหนดอำนาจหน้าที่ให้แก่องค์การบริหารส่วนตำบล ในแผนอัตรากำลัง ๓ ปี เพื่อให้เป็นไปตามประกาศคณะกรรมการพนักงานส่วนตำบลจังหวัดเพชรบุรี เรื่อง หลักเกณฑ์และเงื่อนไขเกี่ยวกับการบริหารงานบุคคลขององค์การบริหารส่วนตำบล (แก้ไขเพิ่มเติม) พ.ศ. ๒๕๖๔ ลงวันที่ ๙ กุมภาพันธ์ ๒๕๖๔ และแนวทางปฏิบัติตามประกาศคณะกรรมการกลางพนักงานส่วนตำบล เรื่องมาตรฐานทั่วไปเกี่ยวกับโครงสร้างการแบ่งส่วนราชการ วิธีการบริหารและการปฏิบัติงานของพนักงานส่วนตำบล และกิจการอันเกี่ยวกับการบริหารงานบุคคลในองค์การบริหารส่วนตำบล (ฉบับที่ ๒) พ.ศ. ๒๕๖๓ ลงวันที่ ๑๙ สิงหาคม พ.ศ. ๒๕๖๓ (แนบท้ายหนังสือสำนักงาน ก.อบต. ที่ มท ๐๘๐๙.๒/ว ๑๔๓ ลงวันที่ ๓๐ ตุลาคม ๒๕๖๓) องค์การบริหารส่วนตำบลไรโคกจึงประกาศกำหนดโครงสร้างการแบ่งส่วนราชการและอำนาจหน้าที่ความรับผิดชอบขององค์การบริหารส่วนตำบลไรโคก ดังนี้

๑. ประกาศฉบับนี้เรียกว่า ประกาศองค์การบริหารส่วนตำบลไรโคก เรื่อง การปรับปรุงโครงสร้างให้เป็นไปตามประกาศคณะกรรมการพนักงานส่วนตำบลจังหวัดเพชรบุรี เรื่อง หลักเกณฑ์และเงื่อนไขเกี่ยวกับการบริหารงานบุคคลขององค์การบริหารส่วนตำบล (แก้ไขเพิ่มเติม) พ.ศ. ๒๕๖๔

๒. ประกาศฉบับนี้มีผลบังคับใช้ตั้งแต่วันที่ถัดจากวันที่องค์การบริหารส่วนตำบลไรโคก ประกาศใช้เป็นต้นไป

๓. องค์การบริหารส่วนตำบลไรโคกจึงประกาศกำหนดโครงสร้างการแบ่งส่วนราชการและอำนาจหน้าที่ความรับผิดชอบขององค์การบริหารส่วนตำบลไรโคกไว้ ๕ ส่วนราชการหลัก และส่วนราชการภายในสำนักปลัดองค์การบริหารส่วนตำบล ๑ กลุ่มงาน ดังนี้

**๓.๑. สำนักปลัดองค์การบริหารส่วนตำบล (๐๑)**

**๓.๑.๑ กลุ่มงานการเจ้าหน้าที่**

**๓.๒ กองคลัง (๐๔)**

**๓.๓ กองช่าง (๐๕)**

**๓.๔ กองการศึกษา ศาสนาและวัฒนธรรม (๐๘)**

**๓.๕ หน่วยตรวจสอบภายใน (๑๒)**

๔. ให้ส่วนราชการ ข้อ ๓.๑ - ๓.๔ มีฐานะเทียบเท่ากอง ทั้งนี้ให้ส่วนราชการหลักตามข้อ ๓.๑ มีการแบ่งส่วนราชการภายในความรับผิดชอบ ๑ กลุ่มงานตามประกาศฯ และส่วนราชการ ข้อ ๓.๕ เป็นส่วนราชการหลัก มีฐานะต่ำกว่ากอง โดยให้ขึ้นตรงต่อปลัดองค์การบริหารส่วนตำบลไรโคก

๕. องค์การบริหารส่วนตำบลไรโคกกำหนดหน้าที่ความรับผิดชอบของส่วนราชการ ดังนี้

**๑. สำนักปลัดองค์การบริหารส่วนตำบล (๐๑)**

มีหน้าที่ความรับผิดชอบเกี่ยวกับงานราชการทั่วไปขององค์การบริหารส่วนตำบล งานเลขานุการของนายกองค์การบริหารส่วนตำบล รองนายกองค์การบริหารส่วนตำบล และเลขานุการนายกองค์การบริหารส่วนตำบล งานกิจการสภาองค์การบริหารส่วนตำบล การบริหารงานบุคคล ลูกจ้างประจำ และงานพนักงานจ้าง งานสวัสดิการสังคมสงเคราะห์ งานพัฒนาคุณภาพชีวิต สตรี ผู้สูงอายุ และผู้ด้อยโอกาส งานกิจการขนส่ง งานส่งเสริมการท่องเที่ยว งานส่งเสริมการเกษตร งานการพาณิชย์ งานส่งเสริมและพัฒนาอาชีพ งานป้องกันและบรรเทาสาธารณภัย งานเทศกิจ งานรักษาความสงบ เรียบร้อย งานจราจร งานวิเทศสัมพันธ์ งานประชาสัมพันธ์ งานส่งเสริมและพัฒนาเทคโนโลยีสารสนเทศ งานนิติการ งานเลือกตั้ง งานคุ้มครอง ดูแลและบำรุงรักษา ทรัพยากรธรรมชาติและสิ่งแวดล้อม และราชการที่มีได้ กำหนดให้เป็นหน้าที่ของกอง สำนัก หรือส่วนราชการใดในองค์การบริหารส่วนตำบลเป็นการเฉพาะ รวมทั้งกำกับ และเร่งรัดการปฏิบัติราชการของส่วนราชการในองค์การบริหารส่วนตำบลให้เป็นไปตามนโยบาย แนวทางและแผนการปฏิบัติราชการขององค์การบริหารส่วนตำบล งานบริการข้อมูลสถิติ ช่วยเหลือ ให้คำแนะนำทางวิชาการ งานอื่นๆ ที่เกี่ยวข้องและที่ได้รับมอบหมาย โดยมีการแบ่งกลุ่มงานภายใน ส่วนราชการ ๑ กลุ่มงาน และงานภายในส่วนราชการ ดังนี้

**๑.๑ กลุ่มงานการเจ้าหน้าที่ และมีการแบ่งงานภายใน ๒ งาน ดังนี้**

**๑.๑.๑ งานนิติการ**

**๑.๑.๒ งานบริหารทั่วไป**

**๑.๒ งานอำนวยการ**

**๑.๓ งานประสานงาน อปท.**

**๑.๔ งานป้องกันและบรรเทาสาธารณภัย**

**๑.๕ งานแผนงานและงบประมาณ**

**๑.๖ งานสวัสดิการสังคม**

**๑.๗ งานสาธารณสุขและสิ่งแวดล้อม**

## ๒. กองคลัง (๐๔)

มีหน้าที่ความรับผิดชอบเกี่ยวกับงานการจ่ายเงิน การรับเงิน การจัดเก็บภาษี ค่าธรรมเนียม และการพัฒนารายได้ งานสรุปผล สถิติการจัดเก็บภาษี ค่าธรรมเนียม งานนำส่งเงิน การเก็บรักษาเงินและเอกสารทางการเงิน งานการตรวจสอบใบสำคัญ ฎีกาทุกประเภท งานการจัดทำบัญชีงานตรวจสอบบัญชีทุกประเภท งานเกี่ยวกับเงินเดือน ค่าจ้าง ค่าตอบแทน เงินบำเหน็จ บำนาญ และเงินอื่นๆ งานจัดทำหรืองานช่วยจัดทำงบประมาณ และเงินนอกงบประมาณ งานเกี่ยวกับสถานะการเงินคลัง งานการจัดสรรเงินต่างๆ งานทะเบียนคุมเงินรายได้และรายจ่ายต่างๆ งานควบคุมการเบิกจ่ายเงิน งานทำงบทดลองประจำเดือน และประจำปี งานเกี่ยวกับการจัดซื้อ จัดจ้าง จัดหางานทะเบียนคุม งานการจำหน่ายพัสดุ ครุภัณฑ์ และทรัพย์สินต่างๆ งานเกี่ยวกับเงินประกันสัญญาทุกประเภท งานบริการข้อมูล สถิติช่วยเหลือให้คำแนะนำทางวิชาการ ด้านการเงิน การคลัง การบัญชี การพัสดุและทรัพย์สิน งานอื่นๆ ที่เกี่ยวข้องและที่ได้รับมอบหมาย โดยแบ่งงานภายในส่วนราชการ ดังนี้

๒.๑ งานบริหารการคลัง

๒.๒ งานพัฒนารายได้

๒.๓ งานบริหารงานพัสดุ

## ๓. กองช่าง (๐๕)

มีหน้าที่ความรับผิดชอบเกี่ยวกับ งานสำรวจ งานออกแบบ และเขียนแบบ งานประมาณราคา งานจัดทำราคากลาง งานจัดทำข้อมูลทางด้านวิศวกรรมต่างๆ งานจัดเก็บ และทดสอบคุณภาพวัสดุ งานจัดทำทะเบียนประวัติโครงสร้างพื้นฐาน อาคาร สะพาน คลอง แหล่งน้ำ งานติดตั้งซ่อมบำรุงระบบไฟฟ้าส่องสว่าง และไฟสัญญาณจราจร งานปรับปรุงภูมิทัศน์ งานผังเมืองตามพระราชบัญญัติการผังเมือง งานการควบคุมอาคารตามระเบียบกฎหมาย งานตรวจสอบการก่อสร้าง งานจัดทำแผนปฏิบัติงานการก่อสร้าง และซ่อมบำรุงประจำปี งานควบคุมการก่อสร้างและซ่อมบำรุง งานจัดทำประวัติติดตาม ควบคุม การปฏิบัติงานเครื่องจักรกล งานจัดทำทะเบียนประวัติ การใช้เครื่องจักรกล และยานพาหนะ งานแผนการบำรุงรักษาเครื่องจักรกลและยานพาหนะ งานเกี่ยวกับการประปา งานเกี่ยวกับการช่างสุขาภิบาล งานช่วยเหลือสนับสนุนเครื่องจักรกล งานช่วยเหลือสนับสนุนการป้องกันและบรรเทาสาธารณภัย งานช่วยเหลือสนับสนุนด้านทรัพยากรธรรมชาติและสิ่งแวดล้อม งานจัดทำทะเบียนควบคุมการจัดซื้อ เก็บรักษา การเบิกจ่ายวัสดุ อุปกรณ์ อะไหล่ น้ำมันเชื้อเพลิง งานบริการข้อมูล สถิติช่วยเหลือ ให้คำแนะนำทางวิชาการด้านวิศวกรรมต่างๆ งานอื่นๆ ที่เกี่ยวข้องและที่ได้รับมอบหมาย โดยแบ่งงานภายในส่วนราชการ ดังนี้

๓.๑ งานแบบแผนและก่อสร้าง

๓.๒ งานวิศวกรรมการโยธา

๓.๓ งานสาธารณูปโภค

## ๔. กองการศึกษา ศาสนาและวัฒนธรรม (๐๘)

มีหน้าที่ความรับผิดชอบเกี่ยวกับ งานบริหารการศึกษางานพัฒนาการศึกษา ทั้งการศึกษาในระบบการศึกษา การศึกษานอกระบบการศึกษา และการศึกษาตามอัธยาศัย เช่น การจัดการศึกษาปฐมวัย อนุบาลศึกษา ประถมศึกษา มัธยมศึกษา และอาชีวศึกษา งานบริหารวิชาการด้านการศึกษา งานโรงเรียน งานกิจการนักเรียน งานการศึกษาปฐมวัย งานขยายโอกาสทางการศึกษา งานฝึกและส่งเสริมอาชีพ งานห้องสมุด งานพิพิธภัณฑ์ งานเครือข่ายทางการศึกษา งานศึกษานิเทศก์ งานส่งเสริมคุณภาพและมาตรฐานหลักสูตร งานพัฒนาสื่อเทคโนโลยี และนวัตกรรมทางการศึกษา งานการศาสนา งานบำรุงศิลปะ

จารีตประเพณี ภูมิปัญญาท้องถิ่น และวัฒนธรรมอันดีของท้องถิ่น งานการกีฬา และนันทนาการ งานกิจกรรมเด็กและเยาวชน และการศึกษานอกโรงเรียน งานศูนย์พัฒนาเด็กเล็ก งานส่งเสริมสวัสดิการ สวัสดิภาพ และกองทุนเพื่อการศึกษา งานบริหารงานบุคคลของพนักงานครู บุคลากรทางการศึกษา ลูกจ้าง และพนักงานจ้าง สังกัดสถานศึกษา และศูนย์พัฒนาเด็กเล็กกรณียังไม่จัดตั้งกองการเจ้าหน้าที่ งานบริการ ข้อมูลสถิติ ช่วยเหลือ ให้คำแนะนำทางวิชาการ งานอื่นๆ ที่เกี่ยวข้องและที่ได้รับมอบหมาย โดยแบ่งงาน ภายในส่วนราชการ ดังนี้

- ๔.๑ งานแผนงานและโครงการ
- ๔.๒ งานบริหารการศึกษา
- ๔.๓ งานส่งเสริมการศึกษา ศาสนาและวัฒนธรรม
- ๔.๔ งานนิเทศการศึกษา
- ๔.๕ งานส่งเสริมกีฬา และนันทนาการ

#### ๕. หน่วยตรวจสอบภายใน (๑๒)

มีหน้าที่ความรับผิดชอบเกี่ยวกับ งานจัดทำแผนการตรวจสอบภายในประจำปี งานการ ตรวจสอบความถูกต้องและเชื่อถือได้ของเอกสารการเงิน การบัญชี เอกสารการรับจ่ายเงินทุกประเภท ตรวจสอบการเก็บรักษาหลักฐานการเงิน การบัญชี งานตรวจสอบการสรรหาพัสดุ และทรัพย์สิน การเก็บรักษาพัสดุและทรัพย์สิน งานตรวจสอบการทำประโยชน์จากทรัพย์สินขององค์การบริหารส่วนตำบล งานตรวจสอบ ติดตามและการประเมินผลการดำเนินงานตามแผนงาน โครงการให้เป็นไปตามนโยบาย วัตถุประสงค์ และเป้าหมายที่กำหนดอย่างมีประสิทธิภาพ ประสิทธิผลและประหยัด งานวิเคราะห์ประเมิน ความมีประสิทธิภาพ ประหยัด คุ่มค่า ในการใช้ทรัพยากรของส่วนราชการต่างๆ งานประเมินการควบคุม ภายในของหน่วยรับตรวจ งานรายงานผลการตรวจสอบภายใน งานบริการข้อมูล สถิติ ช่วยเหลือ ให้คำแนะนำแนวทางการแก้ไข ปรับปรุง การปฏิบัติงานแก่หน่วยรับตรวจและผู้เกี่ยวข้อง งานอื่นๆ ที่เกี่ยวข้องและที่ได้รับมอบหมาย

รายละเอียดตามการปรับปรุงโครงสร้างให้เป็นไปตามประกาศคณะกรรมการพนักงาน ส่วนตำบลจังหวัดเพชรบุรี เรื่อง หลักเกณฑ์และเงื่อนไขเกี่ยวกับการบริหารงานบุคคลขององค์การบริหาร ส่วนตำบล (แก้ไขเพิ่มเติม) พ.ศ. ๒๕๖๔ ในแผนอัตรากำลัง ๓ ปี แนบท้ายประกาศนี้

จึงประกาศให้ทราบโดยทั่วกัน

ประกาศ ณ วันที่ ๑๕ มิถุนายน พ.ศ. ๒๕๖๔

(นายสมิง คงประเสริฐ)  
นายกองค์การบริหารส่วนตำบลไรโคก



แผนอัตรากำลัง ๓ ปี  
ขององค์การบริหารส่วนตำบลไร่โคก  
อำเภอบ้านลาด จังหวัดเพชรบุรี  
ประจำปีงบประมาณ พ.ศ. ๒๕๖๔ - ๒๕๖๖

(ปรับปรุงโครงสร้างตามประกาศคณะกรรมการพนักงานส่วนตำบลจังหวัดเพชรบุรี  
เรื่อง หลักเกณฑ์และเงื่อนไขเกี่ยวกับการบริหารงานบุคคลในองค์การบริหารส่วนตำบล  
(แก้ไขเพิ่มเติม) พ.ศ. ๒๕๖๔ ลงวันที่ ๙ กุมภาพันธ์ ๒๕๖๔)

# สารบัญ

## เรื่อง

โครงสร้างการกำหนดส่วนราชการ

ภาระค่าใช้จ่ายเกี่ยวกับเงินเดือนและประโยชน์ตอบแทนอื่น

แผนภูมิโครงสร้างการแบ่งส่วนราชการตามแผนอัตรากำลัง ๓ ปี

บัญชีแสดงจัดคนลงสู่ตำแหน่งและการกำหนดเลขที่ตำแหน่งในส่วนราชการ

## หน้า

๑

๑๘

๒๗

๓๗

\*\*\*\*\*

## ๘. โครงสร้างการกำหนดส่วนราชการ

ตามประกาศคณะกรรมการพนักงานส่วนตำบลจังหวัดเพชรบุรี เรื่อง หลักเกณฑ์และเงื่อนไข เกี่ยวกับการบริหารงานบุคคลขององค์การบริหารงานบุคคล (แก้ไขเพิ่มเติม) พ.ศ. ๒๕๖๔ ลงวันที่ ๙ กุมภาพันธ์ ๒๕๖๔ กำหนดโครงสร้างการแบ่งส่วนราชการเพื่อรองรับอำนาจหน้าที่ตามที่กำหนดในกฎหมายว่าด้วยสภา ตำบลและองค์การบริหารส่วนตำบล กฎหมายว่าด้วยการกำหนดแผนและขั้นตอนการกระจายอำนาจให้แก่ องค์การปกครองส่วนท้องถิ่น และกฎหมายอื่นที่กำหนดอำนาจหน้าที่ให้แก่องค์การบริหารส่วนตำบล โดยในการ กำหนดโครงสร้างการแบ่งส่วนราชการให้คำนึงถึงความต้องการและความเหมาะสมขององค์การบริหารส่วน ตำบล

ดังนั้นองค์การบริหารส่วนตำบลไร่โคก จึงกำหนดโครงสร้างส่วนราชการตามภารกิจ อำนาจ หน้าที่ที่จะต้องดำเนินการแก้ไขปัญหา และความต้องการและความเหมาะสม ดังกล่าวภายใต้อำนาจหน้าที่ ที่กำหนดไว้ในพระราชบัญญัติสภาตำบลและองค์การบริหารส่วนตำบล พ.ศ.๒๕๓๗ (และที่แก้ไขเพิ่มเติมจนถึง ปัจจุบัน) และตามพระราชบัญญัติกำหนดแผนและขั้นตอนการกระจายอำนาจ พ.ศ.๒๕๔๒ และกฎหมายอื่นที่ กำหนดอำนาจหน้าที่ให้แก่องค์การบริหารส่วนตำบล จึงได้มีการกำหนดโครงสร้างส่วนราชการขององค์การ บริหารส่วนตำบลไร่โคก ดังนี้ สำนักปลัดองค์การบริหารส่วนตำบล กองคลัง กองช่าง กองการศึกษา ศาสนา และวัฒนธรรม และหน่วยตรวจสอบภายใน ดังนี้

### ๘.๑ โครงสร้างองค์การบริหารส่วนตำบลไร่โคก

โครงสร้างส่วนราชการและระดับตำแหน่งขององค์การบริหารส่วนตำบลไร่โคก (ประเภทสามัญ)

โครงสร้างตามแผนอัตรากำลังปัจจุบัน (พ.ศ. ๒๕๖๔ - ๒๕๖๖)	โครงสร้างตามแผนอัตรากำลังใหม่ (ปรับปรุงโครงสร้าง)	หมายเหตุ
๑. สำนักงานปลัด อบต. หัวหน้าสำนักงานปลัด (นักบริหารงานทั่วไป อำนวยการท้องถิ่นระดับต้น) ๑.๑ งานบริหารทั่วไป มีหน้าที่รับผิดชอบ -การปฏิบัติงานเกี่ยวกับเรื่องธุรการและงานสารบรรณ -การบริหารงานบุคคล/งานการเจ้าหน้าที่ -การเลือกตั้งและทะเบียนข้อมูล -การประชุมสภาและกิจการสภา -การกำจัดขยะมูลฝอยและสิ่งปฏิกูล -งานอื่นๆ ที่เกี่ยวข้องหรือได้รับมอบหมาย	๑. สำนักปลัดองค์การบริหารส่วนตำบล ๑.๑ <u>กลุ่มงานการเจ้าหน้าที่</u> ๑.๑.๑ งานนิติการ ๑.๑.๒ งานบริหารงานทั่วไป ๑.๒ <u>งานอำนวยการ</u> ๑.๓ <u>งานประสานงาน อบต.</u> ๑.๔ <u>งานป้องกันและบรรเทาสาธารณภัย</u> ๑.๕ <u>งานแผนงานและงบประมาณ</u> ๑.๖ <u>งานสวัสดิการสังคม</u> ๑.๗ <u>งานบริหารงานสาธารณสุข</u>	

โครงสร้างตามแผนอัตรากำลังปัจจุบัน (พ.ศ. ๒๕๖๔ - ๒๕๖๖)	โครงสร้างตามแผนอัตรากำลังใหม่ (ปรับปรุงโครงสร้าง)	หมายเหตุ
<p><b>๑.๒ งานนโยบายและแผน</b> มีหน้าที่รับผิดชอบ</p> <ul style="list-style-type: none"><li>-การจัดทำนโยบายและการจัดทำแผนพัฒนาตำบล</li><li>-การจัดเก็บข้อมูลพื้นฐาน วิเคราะห์วิจัย</li><li>-สถิติ ข้อมูลที่เกี่ยวข้อง</li><li>-การสารสนเทศและวิชาการ</li><li>-งานอื่นๆ ที่เกี่ยวข้องหรือได้รับมอบหมาย</li></ul> <p><b>๑.๓ งานกฎหมายและคดี</b> มีหน้าที่รับผิดชอบ</p> <ul style="list-style-type: none"><li>-การดำเนินการทางกฎหมายและคดี</li><li>-การร้องเรียน ร้องทุกข์ และอุทธรณ์</li><li>-การตราข้อบัญญัติ</li><li>-การตีความและวินิจฉัยปัญหากฎหมาย</li><li>-งานอื่นๆ ที่เกี่ยวข้องหรือได้รับมอบหมาย</li></ul>		
<p><b>๒. กองคลัง</b> <b>ผู้อำนวยการกองคลัง</b> (นักบริหารงานการคลัง ผู้อำนวยการท้องถิ่นระดับต้น)</p> <p><b>๒.๑ งานการเงิน</b> มีหน้าที่รับผิดชอบ</p> <ul style="list-style-type: none"><li>-การเปิดตัดปี การกันเงินจ่ายเหลือมปี และขยายเวลาตัดฝากเงินงบประมาณ</li><li>-การรับเงิน การจ่ายเงิน การเก็บรักษาเงิน การนำส่งเงิน</li><li>-การจัดทำงบประมาณ</li><li>-งานอื่นๆ ที่เกี่ยวข้องหรือได้รับมอบหมาย</li></ul> <p><b>๒.๒ งานบัญชี</b> มีหน้าที่รับผิดชอบ</p> <ul style="list-style-type: none"><li>-การจัดทำบัญชีประเภทต่างๆ</li><li>-การจัดทำทะเบียนคุมการเบิกจ่ายงบประมาณรายรับงบประมาณรายจ่าย</li><li>-การจัดทำงบการเงินและงบทดลอง</li><li>-การจัดทำงบแสดงฐานะทางการเงิน</li><li>-ทะเบียนเงินคงเหลือ</li><li>-งานอื่นๆ ที่เกี่ยวข้องหรือได้รับมอบหมาย</li></ul>	<p><b>๒. กองคลัง</b></p> <p><b>๒.๑ งานบริหารการคลัง</b></p> <p><b>๒.๒ งานพัฒนารายได้</b></p> <p><b>๒.๓ งานบริหารงานพัสดุ</b></p>	



โครงสร้างตามแผนอัตรากำลังปัจจุบัน (พ.ศ. ๒๕๖๔ - ๒๕๖๖)	โครงสร้างตามแผนอัตรากำลังใหม่ (ปรับปรุงโครงสร้าง)	หมายเหตุ
<p><b>๒.๓ งานพัฒนาและจัดเก็บรายได้</b> มี หน้าที่รับผิดชอบ</p> <ul style="list-style-type: none"><li>-การจัดเก็บรายได้ ค่าธรรมเนียม และ ภาษี ทุกประเภทขององค์การบริหาร ส่วนตำบล</li><li>-การเร่งรัดหนี้สิน การจัดทำทะเบียน คมูลหนี้</li><li>-การประเมินภาษี การตรวจสอบ ตลอดจนดำเนินการเกี่ยวกับอุทธรณ์ ภาษี</li><li>-การจัดทำ และปรับปรุงแผนที่ภาษี</li><li>-การจัดทำทะเบียนและเก็บรักษา หลักฐานการเสียภาษีค่าธรรมเนียมและ รายได้อื่น</li><li>-การให้เช่าสิ่งหาริมทรัพย์และ อสังหาริมทรัพย์</li><li>-การตรวจสอบและแสดงรายการคำร้อง คำขอของผู้เสียภาษี ค่าธรรมเนียม และ รายได้อื่น</li><li>-งานอื่นๆ ที่เกี่ยวข้องหรือได้รับ มอบหมาย</li></ul> <p><b>๒.๔ งานทะเบียนทรัพย์สินและพัสดุ</b> มีหน้าที่รับผิดชอบ</p> <ul style="list-style-type: none"><li>-การดำเนินการจัดหาพัสดุ ครุภัณฑ์ ทำทะเบียนและเบิกจ่ายพัสดุครุภัณฑ์ ของสำนักงาน</li><li>-การดูแลการใช้และการบำรุงรักษายาน พาหนะพร้อมทั้งต่อทะเบียนประจำปี</li><li>-การจัดทำทะเบียนสิ่งหาริมทรัพย์ และ อสังหาริมทรัพย์</li><li>-การเก็บรักษาเอกสาร ใบสำคัญ และ หลักฐานเกี่ยวกับการพัสดุ</li><li>-การจัดทำรายงานพัสดุ ครุภัณฑ์ ประจำปี</li><li>-งานอื่นๆ ที่เกี่ยวข้องหรือได้รับ มอบหมาย</li></ul>		

โครงสร้างตามแผนอัตรากำลังปัจจุบัน (พ.ศ. ๒๕๖๔ - ๒๕๖๖)	โครงสร้างตามแผนอัตรากำลังใหม่ (ปรับปรุงโครงสร้าง)	หมายเหตุ
<p>๓. กองช่าง ผู้อำนวยการกองช่าง (นักบริหารงานช่าง อำนาจการท้องถิ่นระดับต้น)</p> <p>๓.๑ งานก่อสร้าง มีหน้าที่รับผิดชอบ</p> <ul style="list-style-type: none"><li>- การก่อสร้าง การวางโครงการก่อสร้าง</li><li>- การจัดทำข้อมูล การควบคุมงานก่อสร้าง</li><li>- การออกแบบคำนวณต่างๆ ด้านวิศวกรรม</li><li>- การประมาณการราคาก่อสร้าง</li><li>- งานอื่นๆ ที่เกี่ยวข้องหรือได้รับมอบหมาย</li></ul> <p>๓.๒ งานออกแบบและควบคุมอาคาร มีหน้าที่รับผิดชอบ</p> <ul style="list-style-type: none"><li>- การสำรวจออกแบบ ประมาณการราคา</li><li>- การจัดทำข้อมูลพื้นฐาน</li><li>- การอนุญาตก่อสร้าง การควบคุมอาคาร</li><li>- การวางโครงการจัดทำแผนงานด้านโยธา</li><li>- การจัดทำผังเมือง</li><li>- การพัฒนาและปรับปรุงชุมชนแออัด</li><li>- การควบคุมแนวเขตถนนทางสาธารณะและที่ดินสาธารณประโยชน์</li><li>- การสำรวจและรวบรวมข้อมูลผังเมือง</li><li>- การควบคุมการก่อสร้างอาคารให้เป็นไป ตามผังเมืองรวม</li><li>- การเวนคืนและจัดกรรมสิทธิ์ที่ดิน</li><li>- งานอื่นๆ ที่เกี่ยวข้องหรือได้รับมอบหมาย</li></ul>	<p>๓. กองช่าง</p> <p>๓.๑ งานแบบแผนและก่อสร้าง</p> <p>๓.๒ งานวิศวกรรมโยธา</p> <p>๓.๖ งานสาธารณูปโภค</p>	

โครงสร้างตามแผนอัตรากำลังปัจจุบัน (พ.ศ. ๒๕๖๔ - ๒๕๖๖)	โครงสร้างตามแผนอัตรากำลังใหม่ (ปรับปรุงโครงสร้าง)	หมายเหตุ
<p>๔. กองการศึกษา ศาสนาและวัฒนธรรม ผู้อำนวยการกองการศึกษา ศาสนาและวัฒนธรรม (นักบริหารงานการศึกษา ผู้อำนวยการท้องถิ่นระดับต้น) งานบริหารการศึกษา มีหน้าที่รับผิดชอบ</p> <ul style="list-style-type: none"><li>-การจัดการศึกษาขั้นพื้นฐาน</li><li>-การวางแผนงานและวิชาการ</li><li>-การจัดการศึกษาปฐมวัย</li><li>-การจัดการศึกษานอกระบบ</li><li>-การจัดกิจกรรมพัฒนาเด็กและเยาวชน</li><li>-การจัดงานประเพณี ศาสนา ศิลปะและวัฒนธรรม</li><li>-งานอื่นๆ ที่เกี่ยวข้องหรือได้รับมอบหมาย</li></ul>	<p>๔. กองการศึกษา ศาสนาและวัฒนธรรม</p> <p>๔.๑ งานแผนงานและโครงการ</p> <p>๔.๒ งานบริหารการศึกษา</p> <p>๔.๓ งานส่งเสริมการศึกษา ศาสนาและวัฒนธรรม</p> <p>๔.๔ งานนิเทศการศึกษา</p> <p>๔.๕ งานส่งเสริมกีฬาและนันทนาการ</p>	
-	๕. หน่วยตรวจสอบภายใน	

**หมายเหตุ**

การกำหนดโครงสร้างส่วนราชการตามแผนอัตรากำลังใหม่ หากมีความจำเป็นด้านภารกิจและปริมาณงาน สามารถกำหนดงานใหม่ และตำแหน่งสายงานผู้ปฏิบัติเพิ่มขึ้นได้ แต่ไม่สามารถกำหนดฝ่าย/กอง ขึ้นใหม่ได้ เนื่องจากการประเมินความเหมาะสมในการกำหนดฝ่าย/กอง เพิ่มขึ้นใหม่ จะต้องจัดทำแบบประเมินตามเกณฑ์ที่กำหนดไว้เป็นการเฉพาะก่อน เมื่อ ก.กลาง หรือ ก.จังหวัด แล้วแต่กรณี มีมติเห็นชอบให้มีการจัดตั้งหรือปรับปรุงโครงสร้างส่วนราชการได้แล้ว ก็ให้ดำเนินการประกาศปรับปรุงแผนอัตรากำลัง ๓ ปี ต่อไป

๘.๒ การวิเคราะห์การกำหนดตำแหน่ง

ให้องค์การบริหารส่วนตำบลไรโคก วิเคราะห์การกำหนดตำแหน่งจากภารกิจที่จะดำเนินการในแต่ละส่วนราชการในอนาคต ๓ ปี ซึ่งเป็นตัวสะท้อนให้เห็นว่าปริมาณงานในแต่ละส่วนราชการมีเท่าใด เพื่อนำมาวิเคราะห์ว่าจะใช้ตำแหน่งใด จำนวนเท่าใด ในส่วนราชการใด ในระยะเวลา ๓ ปี ข้างหน้า จึงจะเหมาะสมกับภารกิจ และปริมาณงาน และเพื่อให้คุ้มค่าต่อการใช้จ่ายงบประมาณขององค์กรปกครองส่วนท้องถิ่น และเพื่อให้การบริหารงานขององค์กรปกครองส่วนท้องถิ่นเป็นไปอย่างมีประสิทธิภาพ ประสิทธิผล โดยนำผลการวิเคราะห์ตำแหน่งมากรอกข้อมูลลงในกรอบอัตรากำลัง ๓ ปี ดังนี้

กรอบอัตรากำลัง ๓ ปี ประจำปีงบประมาณ พ.ศ. ๒๕๖๔ - ๒๕๖๖

ส่วนราชการ	กรอบอัตรากำลังเดิม	กรอบอัตรากำลังที่คาดว่าจะต้องใช้ในช่วงระยะเวลา ๓ ปีข้างหน้า			อัตรากำลังคนเพิ่ม / ลด			หมายเหตุ
		๒๕๖๔	๒๕๖๕	๒๕๖๖	๒๕๖๔	๒๕๖๕	๒๕๖๖	
ปลัด อบต. (นักบริหารงานท้องถิ่น ระดับ ต้น)	๑	๑	๑	๑	-	-	-	
<b>สำนักปลัดองค์การบริหารส่วนตำบล (๐๑)</b>								
หัวหน้าสำนักปลัด (นักบริหารงานทั่วไป ระดับต้น)	๑	๑	๑	๑	-	-	-	
นักวิเคราะห์นโยบายและแผน (ปก./ชก.)	๑	๑	๑	๑	-	-	-	
นักพัฒนาชุมชน (ปก./ชก.)	๑	๑	๑	๑	-	-	-	
นักทรัพยากรบุคคล (ชพ.)	-	๑	๑	๑	+๑	-	-	ปรับปรุงตำแหน่งครั้งแรกตามประกาศ ก.อบต. จ.เพชรบุรี ลว. ๙ ก.พ. ๖๔
นักทรัพยากรบุคคล (ปก./ชก.)	๑	๑	๑	๑	-	-	-	
เจ้าพนักงานธุรการ (ปง./ชง.)	๑	๑	๑	๑	-	-	-	
<b>พนักงานจ้างตามภารกิจ</b>								
ผู้ช่วยเจ้าพนักงานธุรการ	๒	๒	๒	๒	-	-	-	
พนักงานขับรถยนต์	๒	๒	๒	๒	-	-	-	ว่างเดิม
พนักงานขับเครื่องจักรกลขนาดเบา	๑	๑	๑	๑	-	-	-	
ผู้ช่วยเจ้าพนักงานประชาสัมพันธ์	๑	๑	๑	๑	-	-	-	
<b>พนักงานจ้างทั่วไป</b>								
ภารโรง	๑	๑	๑	๑	-	-	-	
คนงาน	๒	๒	๒	๒	-	-	-	
<b>กองคลัง (๐๔)</b>								ว่างเดิม
ผู้อำนวยการกองคลัง (นักบริหารงานการคลัง ระดับต้น)	๑	๑	๑	๑	-	-	-	
นักวิชาการพัสดุ (ปก./ชก.)	๑	๑	๑	๑	-	-	-	
นักวิชาการเงินและบัญชี (ปก./ชก.)	๑	๑	๑	๑	-	-	-	
นักวิชาการจัดเก็บรายได้ (ปก./ชก.)	๑	๑	๑	๑	-	-	-	
นักวิชาการคลัง (ปก./ชก.)	๑	๑	๑	๑	-	-	-	

ส่วนราชการ	กรอบอัตรา กำลังเดิม	กรอบอัตรากำลังที่คาดว่าจะ ต้องใช้ในช่วง ระยะเวลา ๓ ปีข้างหน้า			อัตรากำลังคน เพิ่ม / ลด			หมายเหตุ
		๒๕๖๔	๒๕๖๕	๒๕๖๖	๒๕๖๔	๒๕๖๕	๒๕๖๖	
<b>พนักงานจ้างตามภารกิจ</b>								
ผู้ช่วยเจ้าพนักงานจัดเก็บรายได้	๑	๑	๑	๑	-	-	-	
ผู้ช่วยเจ้าพนักงานพัสดุ	๑	๑	๑	๑	-	-	-	
ผู้ช่วยเจ้าพนักงานการเงินและบัญชี	๑	๑	๑	๑	-	-	-	
ผู้ช่วยเจ้าพนักงานการคลัง	๑	๑	๑	๑	-	-	-	
<b>กองช่าง (๑๕)</b>								
ผู้อำนวยการกองช่าง (นักบริหารงานช่าง ระดับต้น)	๑	๑	๑	๑	-	-	-	
นายช่างโยธา (ปจ./ชง.)	๑	๑	๑	๑	-	-	-	
<b>พนักงานจ้างตามภารกิจ</b>								
ผู้ช่วยเจ้าพนักงานธุรการ	๑	๑	๑	๑	-	-	-	
พนักงานขับรถยนต์	๑	๑	๑	๑	-	-	-	
พนักงานผลิตน้ำประปา	๑	๑	๑	๑	-	-	-	
<b>พนักงานจ้างทั่วไป</b>								
พนักงานจตมาตรวัดน้ำ	๑	๑	๑	๑	-	-	-	
คนงาน	๒	๒	๒	๒	-	-	-	
คนสวน	๑	๑	๑	๑	-	-	-	
<b>กองการศึกษา ศาสนาและวัฒนธรรม (๑๘)</b>								
ผู้อำนวยการกองการศึกษา (นักบริหารงานการศึกษา ระดับต้น)	๑	๑	๑	๑	-	-	-	
นักวิชาการศึกษา (ปก./ชก.)	๑	๑	๑	๑	-	-	-	
<b>ข้าราชการ/พนักงานครู</b>								
ครู (ค.ศ.๑)	๒	๒	๒	๒	-	-	-	เงินอุดหนุน
<b>พนักงานจ้างตามภารกิจ</b>								
ผู้ช่วยเจ้าพนักงานธุรการ	๑	๑	๑	๑	-	-	-	
<b>หน่วยตรวจสอบภายใน (๑๒)</b>								
นักวิชาการตรวจสอบภายใน (ปก./ชก.)	-	๑	๑	๑	+๑	-	-	กำหนดเพิ่ม
<b>รวม</b>	<b>๓๘</b>	<b>๔๐</b>	<b>๔๐</b>	<b>๔๐</b>	<b>+๒</b>	<b>-</b>	<b>-</b>	

๙. ภาวะค่าใช้จ่ายเกี่ยวกับเงินเดือนและประโยชน์ตอบแทนอื่น

๑) สำนักปลัดองค์การบริหารส่วนตำบล มีอัตรากำลัง ปัจจุบันจำนวน ๑๒ ตำแหน่ง ๑๕ อัตรา ดังนี้

ที่	ตำแหน่ง	จำนวน (คน)	เงินเดือน คนละ	เงิน ประจำ ตำแหน่ง	รวม	ค่าใช้จ่ายที่เพิ่มในแต่ละปี		
						๒๕๖๔	๒๕๖๕	๒๕๖๖
	<b>พนักงานส่วนตำบล</b>							
๑	ปลัดองค์การบริหาร ส่วนตำบล (นักบริหารงานท้องถิ่น ระดับต้น)	๑	๔๔,๒๘๐	๔,๐๐๐	๕๗๙,๓๖๐	๑๗,๕๒๐	๑๘,๐๐๐	๑๘,๐๐๐
๒	หัวหน้าสำนักปลัด (นักบริหารงานทั่วไป ระดับต้น)	๑	๓๐,๗๙๐	๓,๕๐๐	๔๑๑,๔๘๐	๑๓,๐๘๐	๑๓,๔๔๐	๑๓,๓๒๐
๓	นักวิเคราะห์นโยบาย และแผน (ปก./ชก.)	๑	๒๔,๔๙๐	-	๒๙๓,๘๘๐	๑๑,๗๖๐	๑๑,๘๘๐	๑๒,๒๔๐
๔	นักพัฒนาชุมชน (ปก./ชก.)	๑	๒๕,๔๗๐	-	๓๐๕,๖๔๐	๑๑,๘๘๐	๑๒,๒๔๐	๑๒,๙๖๐
๕	นักทรัพยากรบุคคล (ชพ.) (ปรับปรุงตำแหน่ง ครั้งแรก ตามประกาศ ก.อบต.จ.เพชรบุรี ลว. ๙ ก.พ. ๖๔)	-	-	-	-	-	-	-
๖	นักทรัพยากรบุคคล (ปก./ชก.)	๑	๓๒,๔๕๐	-	๓๘๙,๔๐๐	๑๓,๓๒๐	๑๓,๔๔๐	๑๓,๐๘๐
๗	เจ้าพนักงานธุรการ (ปง./ชง.)	๑	๒๓,๕๒๐	-	๒๘๒,๒๔๐	๙,๐๐๐	๙,๐๐๐	๑๒,๑๒๐
	<b>พนักงานจ้างตาม ภารกิจ</b>							
๘	ผู้ช่วยเจ้าพนักงาน ธุรการ	๒	๑๔,๒๓๐/ ๑๓,๕๔๐	-	๓๓๓,๒๔๐	๑๓,๔๔๐	๑๔,๐๔๐	๑๔,๕๒๐
๙	พนักงานขับรถยนต์	๒	๑๒,๕๓๐/ ๙,๔๐๐	-	๒๖๓,๑๖๐	๑๐,๖๘๐	๑๑,๑๖๐	๑๑,๕๒๐
๑๐	พนักงานขับ เครื่องจักรกลขนาดเบา	๑	-ว่างเต็ม- (๑๑,๕๐๐)	-	๑๓๘,๐๐๐	๐	๕,๕๒๐	๕,๗๖๐
๑๑	ผู้ช่วยเจ้าพนักงาน ประชาสัมพันธ์	๑	๙,๔๐๐	-	๑๑๒,๘๐๐	๔,๕๖๐	๔,๘๐๐	๔,๙๒๐
	<b>พนักงานจ้างทั่วไป</b>							
๑๒	ภารโรง	๑	๙,๐๐๐	-	๑๐๘,๐๐๐	-	-	-
๑๓	คนงาน	๒	๙,๐๐๐/ ๙,๐๐๐	-	๒๑๖,๐๐๐	-	-	-

๒) กองคลัง มีอัตรากำลัง ปัจจุบัน จำนวน ๙ ตำแหน่ง ๙ อัตรา ดังนี้

ที่	ตำแหน่ง	จำนวน (คน)	เงินเดือน คนละ	เงิน ประจำ ตำแหน่ง	รวม	ค่าใช้จ่ายที่เพิ่มในแต่ละปี		
						๒๕๖๔	๒๕๖๕	๒๕๖๖
	<b>พนักงานส่วนตำบล</b>							
๑	ผู้อำนวยการกองคลัง (นักบริหารงานการคลัง) ระดับต้น)	๑	-ว่างเดิม- (๓๙๓,๖๐๐)	๓,๕๐๐	๔๓๕,๖๐๐	๑๓,๖๒๐	๑๓,๖๒๐	๑๓,๖๒๐
๒	นักวิชาการพัสดุ (ปก./ชก.)	๑	๒๐,๑๒๐	-	๒๔๑,๔๔๐	๗,๘๐๐	๘,๗๖๐	๘,๗๖๐
๓	นักวิชาการเงินและบัญชี (ปก./ชก.)	๑	๓๐,๒๒๐	-	๓๖๒,๖๔๐	๑๓,๔๔๐	๑๓,๓๒๐	๑๓,๓๒๐
๔	นักวิชาการจัดเก็บรายได้ (ปก./ชก.)	๑	๒๔,๔๙๐	-	๒๘๓,๘๘๐	๑๑,๗๖๐	๑๑,๘๘๐	๑๒,๒๔๐
๕	นักวิชาการคลัง (ปก./ชก.)	๑	๒๘,๐๓๐	-	๓๓๖,๓๖๐	๑๒,๙๖๐	๑๓,๓๒๐	๑๓,๔๔๐
	<b>พนักงานจ้างตาม ภารกิจ</b>							
๖	ผู้ช่วยเจ้าพนักงาน จัดเก็บรายได้	๑	๑๒,๓๖๐	-	๑๔๘,๓๒๐	๖,๐๐๐	๖,๒๔๐	๖,๔๘๐
๗	ผู้ช่วยเจ้าพนักงานพัสดุ	๑	๑๒,๘๕๐	-	๑๕๔,๒๐๐	๖,๒๔๐	๖,๔๘๐	๖,๗๒๐
๘	ผู้ช่วยเจ้าพนักงาน การเงินและบัญชี	๑	๑๑,๘๑๐	-	๑๔๑,๗๒๐	๕,๗๖๐	๖,๐๐๐	๖,๒๔๐
๙	ผู้ช่วยเจ้าพนักงานการ คลัง	๑	๙,๙๙๐	-	๑๑๙,๘๘๐	๔,๘๐๐	๕,๐๔๐	๕,๒๘๐

๓) กองช่าง มีอัตรากำลัง ปัจจุบัน จำนวน ๘ ตำแหน่ง ๙ อัตรา ดังนี้

ที่	ตำแหน่ง	จำนวน (คน)	เงินเดือน คนละ	เงินประจำตำแหน่ง	รวม	ค่าใช้จ่ายที่เพิ่มในแต่ละปี		
						๒๕๖๔	๒๕๖๕	๒๕๖๖
	<b>พนักงานส่วนตำบล</b>							
๑	ผู้อำนวยการกองช่าง (นักบริหารงานช่างระดับต้น)	๑	๒๔,๙๗๐	๓,๕๐๐	๓๔๑,๖๔๐	๑๒,๐๐๐	๑๒,๑๒๐	๑๒,๖๐๐
๒	นายช่างโยธา (ปง./ชง.)	๑	๒๓,๘๒๐	-	๒๘๕,๘๔๐	๑๑,๑๖๐	๑๑,๐๔๐	๑๔,๕๒๐
	<b>พนักงานจ้างตามภารกิจ</b>							
๓	ผู้ช่วยเจ้าพนักงานธุรการ	๑	๙,๔๐๐	-	๑๑๒,๘๐๐	๔,๕๖๐	๔,๘๐๐	๔,๙๒๐
๔	พนักงานขับรถยนต์	๑	๑๐,๙๒๐	-	๑๓๑,๐๔๐	๕,๒๘๐	๕,๕๒๐	๕,๗๖๐
๕	พนักงานผลิตน้ำประปา	๑	๑๐,๓๗๐	-	๑๒๔,๔๔๐	๕,๐๔๐	๕,๒๘๐	๕,๔๐๐
	<b>พนักงานจ้างทั่วไป</b>							
๖	พนักงานจดมาตรวัดน้ำ	๑	๙,๐๐๐		๑๐๘,๐๐๐	-	-	-
๗	คนงาน	๒	๙,๐๐๐		๒๑๖,๐๐๐	-	-	-
๘	คนสวน	๑	๙,๐๐๐		๑๐๘,๐๐๐	-	-	-

๔) กองการศึกษา ศาสนาและวัฒนธรรม มีอัตรากำลัง ปัจจุบัน จำนวน ๔ ตำแหน่ง ๕ อัตรา ดังนี้

ที่	ตำแหน่ง	จำนวน (คน)	เงินเดือน คนละ	เงินประจำตำแหน่ง	รวม	ขั้นที่เพิ่มในแต่ละปี		
						๒๕๖๔	๒๕๖๕	๒๕๖๖
๑	ผู้อำนวยการกองการศึกษา ศาสนาและวัฒนธรรม (นักบริหารงานการศึกษา ระดับต้น)	๑	๒๙,๑๑๐	๓,๕๐๐	๓๙๑,๓๒๐	๑๓,๓๒๐	๑๓,๔๔๐	๑๓,๓๒๐
๒	นักวิชาการศึกษา (ปก./ชก.)	๑	๒๑,๑๔๐	-	๒๕๓,๖๘๐	๘,๘๘๐	๘,๖๔๐	๘,๘๘๐
	<b>ข้าราชการ/พนักงานครู</b>							
๓	ครู (ค.ศ.๑) *จ่ายจากเงินอุดหนุน	๒	๒๔,๘๘๐/ ๒๐,๙๘๐	-	-	-	-	-
	<b>พนักงานจ้างตามภารกิจ</b>							
๔	ผู้ช่วยเจ้าพนักงานธุรการ	๑	๙,๔๐๐	-	๑๑๒,๘๐๐	๔,๕๖๐	๔,๘๐๐	๔,๙๒๐



๕) ปี ๒๕๖๔ หน่วยตรวจสอบภายใน มีความต้องการกำหนดตำแหน่งเพิ่มขึ้น ๑ ตำแหน่ง ๑ อัตรา ดังนี้

ที่	ตำแหน่ง	จำนวน (คน)	เงินเดือน คนละ	รวม	ขั้นที่เพิ่มในแต่ละปี		
					๒๕๖๔	๒๕๖๕	๒๕๖๖
	พนักงานส่วนตำบล						
๑	นักวิชาการตรวจสอบภายใน (ปก./ชก.)	๑	-	-	๓๕๕,๓๒๐	๑๒,๐๐๐	๑๒,๐๐๐

๙) ตั้งงบประมาณรายจ่ายประจำปี ดังนี้

ที่	ปี ๒๕๖๔	ปี ๒๕๖๕	ปี ๒๕๖๖
๑	๒๘,๘๗๕,๐๐๐	๓๐,๓๑๘,๗๕๐	๓๑,๘๓๔,๖๘๘

หมายเหตุ : ฐานการคำนวณงบประมาณประจำปี พ.ศ. ๒๕๖๔ ให้ใช้ข้อบัญญัติงบประมาณรายจ่ายประจำปีงบประมาณ พ.ศ. ๒๕๖๓ และฉบับเพิ่มเติม (ถ้ามี) ที่ประกาศใช้มาประมาณการเพิ่มขึ้นไม่เกินร้อยละ ๕ เพื่อเป็นฐานการคำนวณ สำหรับงบประมาณรายจ่ายประจำปี ๒๕๖๕ และ ๒๕๖๖ ให้บวกเพิ่มขึ้นอีกไม่เกินร้อยละ ๕ เพื่อเป็นฐานการคำนวณภาระค่าใช้จ่ายด้านการบริหารงานบุคคลตามมาตรา ๓๕ แห่งพระราชบัญญัติระเบียบบริหารงานบุคคลส่วนท้องถิ่น พ.ศ. ๒๕๔๒ สำหรับ อปท.ใดที่มีงบประมาณรายจ่ายเฉพาะการเกี่ยวกับการประปา หรือกิจการสถานธนาณบาล และได้ตั้งงบประมาณไว้ในข้อบัญญัติให้นำมารวมเป็นฐานการคำนวณภาระค่าใช้จ่ายด้านการบริหารงานบุคคลด้วย ดังนี้

$$\text{ปี ๒๕๖๔} = (๒๗,๕๐๐,๐๐๐ \times ๕\%) + ๒๗,๕๐๐,๐๐๐ = ๒๘,๘๗๕,๐๐๐$$

$$\text{ปี ๒๕๖๕} = (๒๘,๘๗๕,๐๐๐ \times ๕\%) + ๒๘,๘๗๕,๐๐๐ = ๓๐,๓๑๘,๗๕๐$$

$$\text{ปี ๒๕๖๖} = (๓๐,๓๑๘,๗๕๐ \times ๕\%) + ๓๐,๓๑๘,๗๕๐ = ๓๑,๘๓๔,๖๘๘$$

: ข้าราชการถ่ายโอน ลูกจ้างประจำถ่ายโอน บุคลากรทางการศึกษา ลูกจ้างประจำ และพนักงานจ้าง ที่ได้รับงบเงินอุดหนุนที่จ่ายเป็นเงินเดือน ค่าจ้าง ให้ระบุข้อมูลกรอบตำแหน่ง และจำนวนผู้ดำรงตำแหน่งไว้ในแผนอัตรากำลัง แต่ไม่ต้องนำมาคิดรวมเป็นภาระค่าใช้จ่ายด้านการบริหารงานบุคคลตามมาตรา ๓๕ แห่งพระราชบัญญัติระเบียบบริหารงานบุคคลส่วนท้องถิ่น พ.ศ. ๒๕๔๒

: ข้าราชการครู พนักงานครู หรือบุคลากรทางการศึกษาที่ อปท.กำหนดตำแหน่งเพิ่ม โดยใช้งบประมาณของ อปท.จ่ายเป็นเงินเดือน ค่าตอบแทน ตามหนังสือกรมส่งเสริมการปกครองท้องถิ่น ที่ มท ๐๘๐๙.๔/ว ๘๔๙ ลงวันที่ ๕ มีนาคม ๒๕๖๒ เรื่อง การกำหนดเลขที่ตำแหน่งของข้าราชการครู/พนักงานครู ในสถานศึกษาและศูนย์พัฒนาเด็กเล็กของ อปท.ให้นำมาคำนวณเป็นภาระค่าใช้จ่ายด้านการบริหารงานบุคคลตามมาตรา ๓๕ แห่งพระราชบัญญัติระเบียบบริหารงานบุคคลส่วนท้องถิ่น พ.ศ. ๒๕๔๒ ด้วย

: ให้บันทึกข้อมูลเรียงตามลำดับรหัสส่วนราชการ (สำนักหรือกอง) ในองค์กรปกครองส่วนท้องถิ่นตามหนังสือสำนักงาน ก.จ., ก.ท. และก.อบต. ด่วนที่สุด ที่ มท ๐๘๐๙.๕/ว๕๒ ลงวันที่ ๑๓ พฤศจิกายน ๒๕๕๘ เรื่อง การจัดตำแหน่งข้าราชการหรือพนักงานส่วนท้องถิ่นเข้าสู่ระบบประเภทตำแหน่ง (ระบบแห่ง)

\*ข้อมูลในช่องเงินเดือน (๑) ต้องมีจำนวนตรงกับข้อมูลในช่องเงินเดือนของบัญชีแสดงจัดคนลงสู่ตำแหน่ง และการกำหนดเลขที่ตำแหน่งในส่วนราชการ

๙. ภาระค่าใช้จ่ายเกี่ยวกับเงินเดือนและค่าตอบแทนอื่น

ที่	ชื่อสายงาน	ระดับ ตำแหน่ง	จำนวน ทั้งหมด	จำนวนที่มีอยู่ปัจจุบัน			อัตราตำแหน่งที่คาดว่าจะ จะต้องใช้ในช่วง ระยะ ๓ ปีข้างหน้า			อัตรากำลังคน เพิ่ม/ลด			ภาระค่าใช้จ่ายที่เพิ่มขึ้น (๓)			ค่าใช้จ่ายรวม (๔)			หมายเหตุ
				จำนวน (คน)	เงินเดือน (๑)	เงินประจำ ตำแหน่ง (๒)	๒๕๖๔	๒๕๖๕	๒๕๖๖	๒๕๖๔	๒๕๖๕	๒๕๖๖	๒๕๖๔	๒๕๖๕	๒๕๖๖	๒๕๖๔	๒๕๖๕	๒๕๖๖	
๑	ปลัด อบต. (นักบริหารงานท้องถิ่น)	ต้น	๑	๕๓๑,๓๖๐	๔๘,๐๐๐	๑	๑	๑	-	-	-	๑๗,๕๒๐	๑๗,๐๐๐	๑๘,๐๐๐	๕๙๖,๘๘๐	๖๑๔,๘๘๐	๖๓๒,๘๘๐	(๔๔,๒๘๐)	
๒	สำนักปลัดองค์การบริหารส่วนตำบล (๑๑)	ต้น	๑	๓๖๘,๘๘๐	๔๒,๐๐๐	๑	๑	๑	-	-	-	๑๓,๐๘๐	๑๓,๔๔๐	๑๓,๓๒๐	๔๒๔,๕๖๐	๔๓๘,๐๐๐	๔๕๑,๓๒๐	(๓๐,๗๙๐)	
๓	หัวหน้าสำนักปลัด (นักบริหารงานทั่วไป)	ชก.	๑	๒๙๓,๘๘๐	๐	๑	๑	๑	-	-	-	๑๑,๗๖๐	๑๑,๘๘๐	๑๒,๒๔๐	๓๐๕,๖๔๐	๓๑๗,๕๒๐	๓๒๙,๗๖๐	(๒๔,๔๙๐)	
๔	นักพัฒนาชุมชน	ชก.	๑	๓๐๕,๖๔๐	๐	๑	๑	๑	-	-	-	๑๑,๘๘๐	๑๒,๒๔๐	๑๒,๖๐๐	๓๒๗,๕๒๐	๓๓๙,๗๖๐	๓๕๒,๓๖๐	(๒๔,๔๙๐)	
๕	นักทรัพยากรบุคคล (ปรับปรุง ครั้งแรก ตาม ประกาศ ก.อบต.จ. เพชรบุรี สว. ๙ ก.พ. ๖๔)	ชพ.	๑						๑										ปรับปรุง ตำแหน่ง ครั้งแรก
๖	นักทรัพยากรบุคคล	ชก.	๑	๓๘๘,๕๐๐	๐	๑	๑	๑	-	-	-	๑๓,๓๒๐	๑๓,๔๔๐	๑๓,๐๘๐	๔๐๒,๗๒๐	๔๑๖,๑๖๐	๔๒๙,๒๔๐	(๓๒,๔๕๐)	
๗	เจ้าพนักงานธุรการ	ปง.	๑	๒๘๒,๒๔๐	๐	๑	๑	๑	-	-	-	๙,๐๐๐	๙,๐๐๐	๑๒,๑๒๐	๒๙๑,๒๔๐	๓๐๐,๒๔๐	๓๑๒,๓๖๐	(๒๓,๕๒๐)	
	พนักงานจ้างตาม ภารกิจ																		
๘	ผู้ช่วยเจ้าพนักงาน ธุรการ	๒	๒	๓๓๓,๒๔๐	๐	๒	๒	๒	-	-	-	๑๓,๔๔๐	๑๔,๐๘๐	๑๔,๕๒๐	๓๔๖,๖๘๐	๓๖๐,๗๒๐	๓๗๕,๒๔๐	(๑๔,๒๓๐)	
๙	พนักงานขับรถยนต์	๒	๒	๒๖๓,๑๖๐	๐	๒	๒	๒	-	-	-	๑๐,๖๘๐	๑๑,๑๖๐	๑๑,๕๒๐	๒๗๓,๘๔๐	๒๘๕,๐๐๐	๒๙๖,๕๒๐	(๑๒,๕๒๐)	
๑๐	พนักงานขับ เครื่องจักรกลขนาดเบา	๑	๑	๑๓๘,๐๐๐	๐	๑	๑	๑	-	-	-	๕,๕๒๐	๕,๕๒๐	๕,๗๖๐	๑๓๘,๐๐๐	๑๔๓,๕๒๐	๑๔๙,๒๘๐	(๕,๕๐๐)	
๑๑	ผู้ช่วยเจ้าพนักงาน ประชาสัมพันธ์	๑	๑	๑๑๒,๘๐๐	๐	๑	๑	๑	-	-	-	๔,๕๖๐	๔,๘๐๐	๕,๐๐๐	๑๑๗,๓๖๐	๑๒๒,๑๖๐	๑๒๗,๐๘๐	(๕,๘๐๐)	
๑๒	พนักงานจ้างทั่วไป	๑	๑	๑๐๘,๐๐๐	๐	๑	๑	๑	-	-	-	-	-	-	๑๐๘,๐๐๐	๑๐๘,๐๐๐	๑๐๘,๐๐๐	(๙,๐๐๐)	
๑๓	ภารโรง	๑	๑	๒๑๖,๐๐๐	๐	๑	๑	๑	-	-	-	-	-	-	๒๑๖,๐๐๐	๒๑๖,๐๐๐	๒๑๖,๐๐๐	(๙,๐๐๐)	
๑๓	คนงาน	๒	๒	๒๑๖,๐๐๐	๐	๒	๒	๒	-	-	-	-	-	-	๒๑๖,๐๐๐	๒๑๖,๐๐๐	๒๑๖,๐๐๐	(๙,๐๐๐)	



๙. ภาระค่าใช้จ่ายเกี่ยวกับเงินเดือนและค่าตอบแทนอื่น (ต่อ)

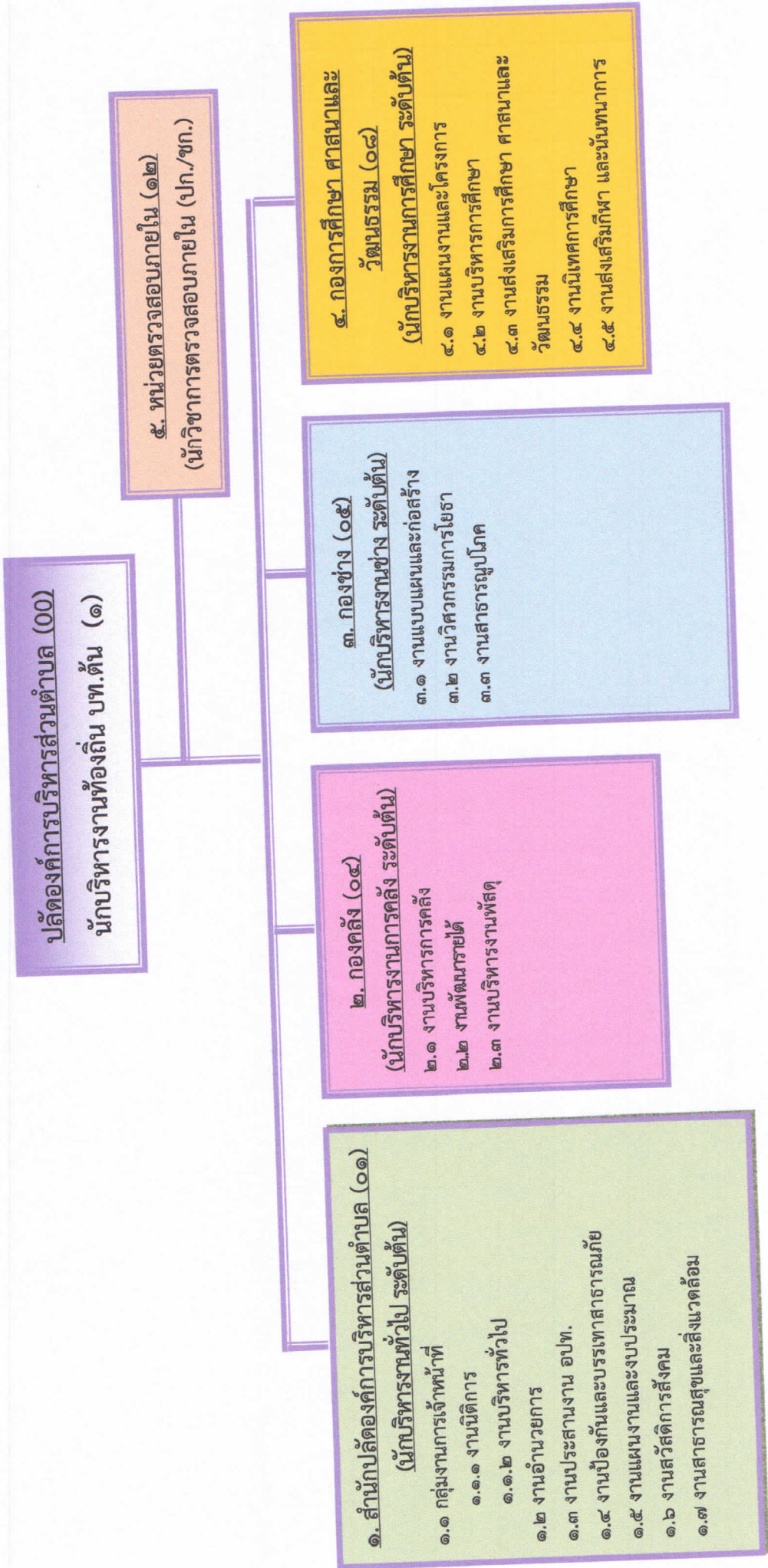
ที่	ชื่อสายงาน	ระดับตำแหน่ง	จำนวนทั้งหมด	จำนวนที่มีอยู่ปัจจุบัน			อัตราค่าตอบแทนที่คาดว่าจะต้องใช้ในวงระยะเวลา ๓ ปีข้างหน้า	อัตราค่าจ้างที่เพิ่มขึ้น (๓)			ค่าใช้จ่ายรวม (๔)			หมายเหตุ			
				จำนวน (คน)	เงินเดือน (๑)	เงินประจำตำแหน่ง (๒)		๒๕๖๔	๒๕๖๕	๒๕๖๖	๒๕๖๔	๒๕๖๕	๒๕๖๖		๒๕๖๔	๒๕๖๕	๒๕๖๖
๒๓	กองช่าง (๑๕)																
	ผู้อำนวยการกองช่าง (นักบริหารงานช่าง)	คณ.	๑	๒๙๙,๖๔๐	๔๒,๐๐๐		๑	๑	๑	๑๒,๐๐๐	๑๒,๐๒๐	๑๒,๖๐๐	๓๖๕,๗๖๐	๓๗๘,๓๖๐	(๒๔,๙๗๐)		
๒๔	นายช่างโยธา	ชง.	๑	๒๙๕,๙๔๐	๐		๑	๑	๑	๑๔,๐๔๐	๑๔,๕๒๐	๑๔,๕๒๐	๓๐๘,๐๔๐	๓๒๒,๕๖๐			
	พนักงานจ้างตามภารกิจ																
๒๕	ผู้ช่วยเจ้าพนักงานธุรการ		๑	๑๑๒,๘๐๐	๐		๑	๑	๑	๔,๙๐๐	๔,๙๐๐	๔,๙๐๐	๑๑๗,๗๐๐	๑๒๗,๐๐๐	(๙,๓๐๐)		
๒๖	พนักงานขับรถยนต์		๑	๑๓๑,๐๔๐	๐		๑	๑	๑	๕,๒๘๐	๕,๒๘๐	๕,๒๘๐	๑๓๖,๖๐๐	๑๔๑,๘๐๐	(๕,๒๐๐)		
๒๗	พนักงานผลิตน้ำประปา		๑	๑๒๔,๔๔๐	๐		๑	๑	๑	๕,๐๔๐	๕,๐๔๐	๕,๐๔๐	๑๒๙,๕๒๐	๑๓๔,๕๒๐	(๕,๐๐๐)		
๒๘	พนักงานช่างทั่วไป		๑	๑๐๘,๐๐๐	๐		๑	๑	๑	-	-	-	๑๐๘,๐๐๐	๑๑๓,๐๐๐	(๕,๐๐๐)		
๒๙	พนักงานจดมาตรวัดน้ำ		๑	๑๐๘,๐๐๐	๐		๑	๑	๑	-	-	-	๑๐๘,๐๐๐	๑๑๓,๐๐๐	(๕,๐๐๐)		
๓๐	คนสวน		๑	๑๐๘,๐๐๐	๐		๑	๑	๑	-	-	-	๑๐๘,๐๐๐	๑๑๓,๐๐๐	(๕,๐๐๐)		
	กองการศึกษา ศาสนา และวัฒนธรรม (๑๕)																
๓๑	ผู้อำนวยการกองการศึกษา ศาสนา และวัฒนธรรม (นักบริหารงานการศึกษา)	คณ.	๑	๓๔๙,๓๒๐	๔๒,๐๐๐		๑	๑	๑	๑๓,๓๒๐	๑๓,๔๔๐	๑๓,๓๒๐	๔๐๕,๖๔๐	๔๑๙,๐๐๐	(๑๓,๓๖๐)		
๓๒	นักวิชาการศึกษา	ป.ก.	๑	๒๕๓,๖๘๐	๐		๑	๑	๑	๘,๘๘๐	๘,๘๘๐	๘,๘๘๐	๒๖๒,๕๖๐	๒๗๑,๔๔๐	(๘,๘๘๐)		
๓๓	ครู	ค.ศ.๑	๒	-	๐		๒	๒	๒	-	-	-	-	-	จ่ายจากเงินอุดหนุน		
๓๔	พนักงานจ้างตามภารกิจ		๑	๑๑๒,๘๐๐	๐		๑	๑	๑	๔,๕๖๐	๔,๘๐๐	๔,๘๐๐	๑๑๗,๓๖๐	๑๒๒,๑๖๐	(๔,๘๐๐)		

๙. การค่าใช้จ่ายเกี่ยวกับเงินเดือนและค่าตอบแทนอื่น (ต่อ)

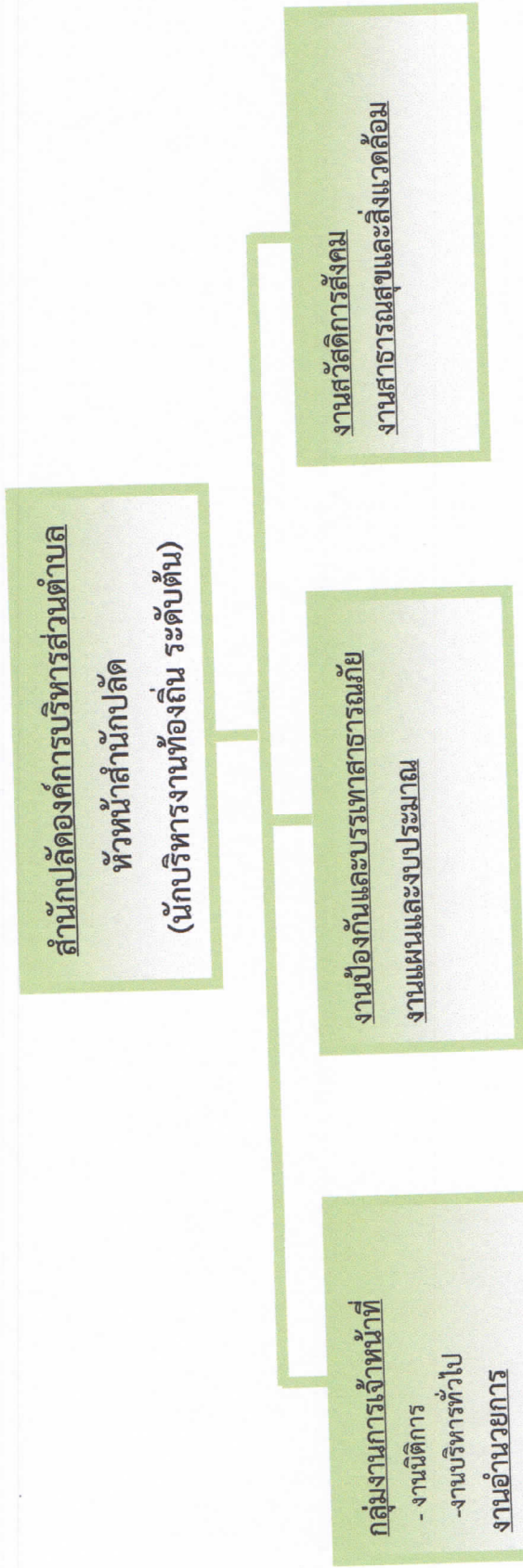
ที่	ชื่อสายงาน	ระดับตำแหน่ง	จำนวนทั้งหมด	จำนวนที่มีอยู่ปัจจุบัน			อัตราตำแหน่งที่คาดว่าจะต้องใช้ในช่วงระยะ ๓ ปีข้างหน้า	อัตรากำลังคนเพิ่ม/ลด			การค่าใช้จ่ายที่เพิ่มขึ้น (๓)			ค่าใช้จ่ายรวม (๔)			หมายเหตุ	
				จำนวน (คน)	เงินเดือน (๑)	เงินประจำตำแหน่ง (๒)		๒๕๖๔	๒๕๖๕	๒๕๖๖	๒๕๖๔	๒๕๖๕	๒๕๖๖	๒๕๖๔	๒๕๖๕	๒๕๖๖		
๓๕	หน่วย ตรวจสอบ ภาษีเงิน (๑๒)																	
	นักวิชาการ ตรวจสอบ ภาษีเงิน	ป.ก./ช.ก.	๑	๐	๐	๐	๑	๑										
(๕)	รวม		๔๐	๗,๕๒๘,๘๐๐	๒,๑๖,๐๐๐	๔๐	๔๐	๔๐										
(๖)	ประมาณการ ประโยชน์ตอบแทนอื่น ไม่เกิน ๑๕%																	
(๗)	รวมเป็น ค่าใช้จ่าย บุคคลทั้งสิ้น																	
(๘)	คิดเป็นร้อยละ ๔๐ ของงบประมาณรายจ่าย ประจำปี																	

ปี ๒๕๖๔ = (๒๗,๕๐๐,๐๐๐ X ๕%) + ๒๗,๕๐๐,๐๐๐ = ๒๘,๘๗๕,๐๐๐  
 ปี ๒๕๖๕ = (๒๘,๘๗๕,๐๐๐ X ๕%) + ๒๘,๘๗๕,๐๐๐ = ๓๐,๓๑๘,๗๕๐  
 ปี ๒๕๖๖ = (๓๐,๓๑๘,๗๕๐ X ๕%) + ๓๐,๓๑๘,๗๕๐ = ๓๑,๘๓๔,๖๘๘

แผนภูมิโครงสร้างการแบ่งส่วนราชการตามแผนอัตรากำลัง ๓ ปี (พ.ศ. ๒๕๖๔-๒๕๖๖)  
โครงสร้างส่วนราชการองค์การบริหารส่วนตำบลไร่โคก ประเภทสามัญ



## โครงสร้างของสำนักปลัดองค์การบริหารส่วนตำบล



-นักทรัพยากรบุคคล (ขพ.) (-) \* (ปรับปรุงตำแหน่งครั้งแรก ตามประกาศ ก.อบต.จ.เพชรบุรี สว. ๙ ก.พ. ๒๕๖๔)

-นักทรัพยากรบุคคล (ปก./ชก.) (๑)

-เจ้าพนักงานธุรการ (ปง./ชง.) (๑)

-ผู้ช่วยเจ้าพนักงานธุรการ (๑)

-พนักงานขับรถยนต์ (๒)

-พนักงานขับเครื่องจักรกลขนาดเบา (-)

-การโรงแง (๑)

-คนงาน (๒)

- นักพัฒนาชุมชน (ปก./ชก.) (๑)

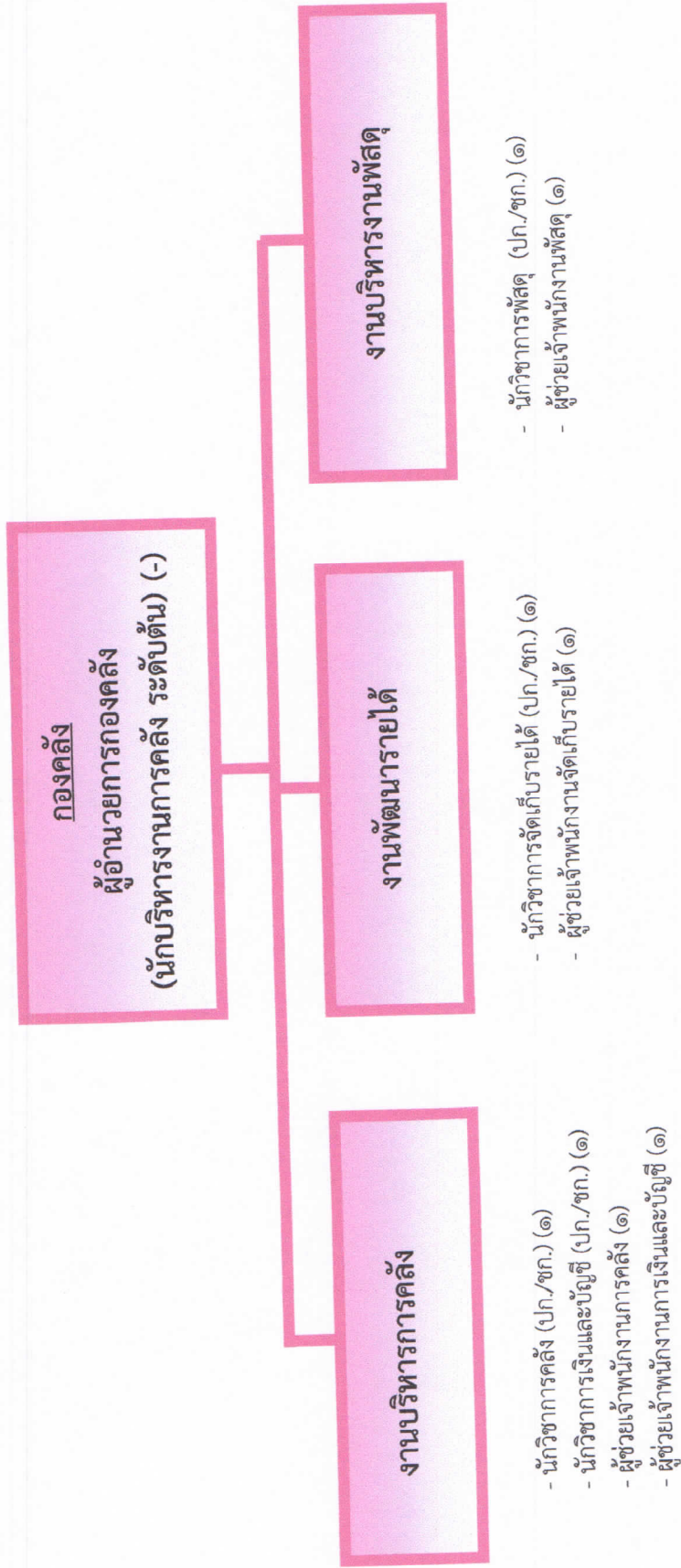
- ผู้ช่วยเจ้าพนักงานธุรการ (๑)

-นักวิเคราะห์นโยบายและแผน (ปก./ชก.) (๑)

-ผู้ช่วยเจ้าพนักงานประชาสัมพันธ์ (๑)

ระดับ	บพ.ต้น	อท.ต้น	ชำนาญการ	ปฏิบัติการ	ชำนาญงาน	ปฏิบัติงาน	ลูกจ้างประจำ	พนักงานจ้างตามภารกิจ	พนักงานจ้างทั่วไป
จำนวน	๑	๑	๓	-	-	๑	-	๒	๓

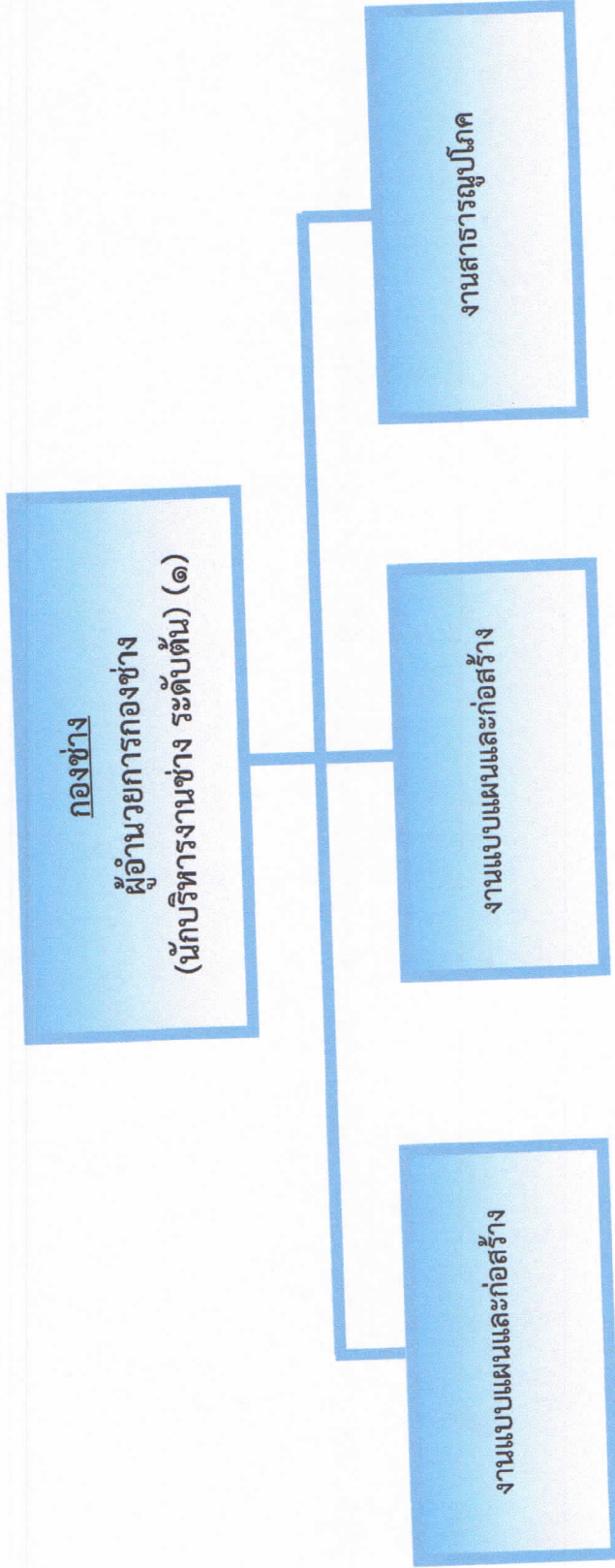
โครงสร้างองค์กร



ระดับ	อ.ต.ต้น	ชำนาญการ	ปฏิบัติการ	ชำนาญงาน	ปฏิบัติงาน	ลูกจ้างประจำ	พนักงานจ้างตามภารกิจ	พนักงานจ้างทั่วไป
จำนวน	-ว่าง-	๓	๑	-	-	-	๔	-



โครงสร้างกองช่าง

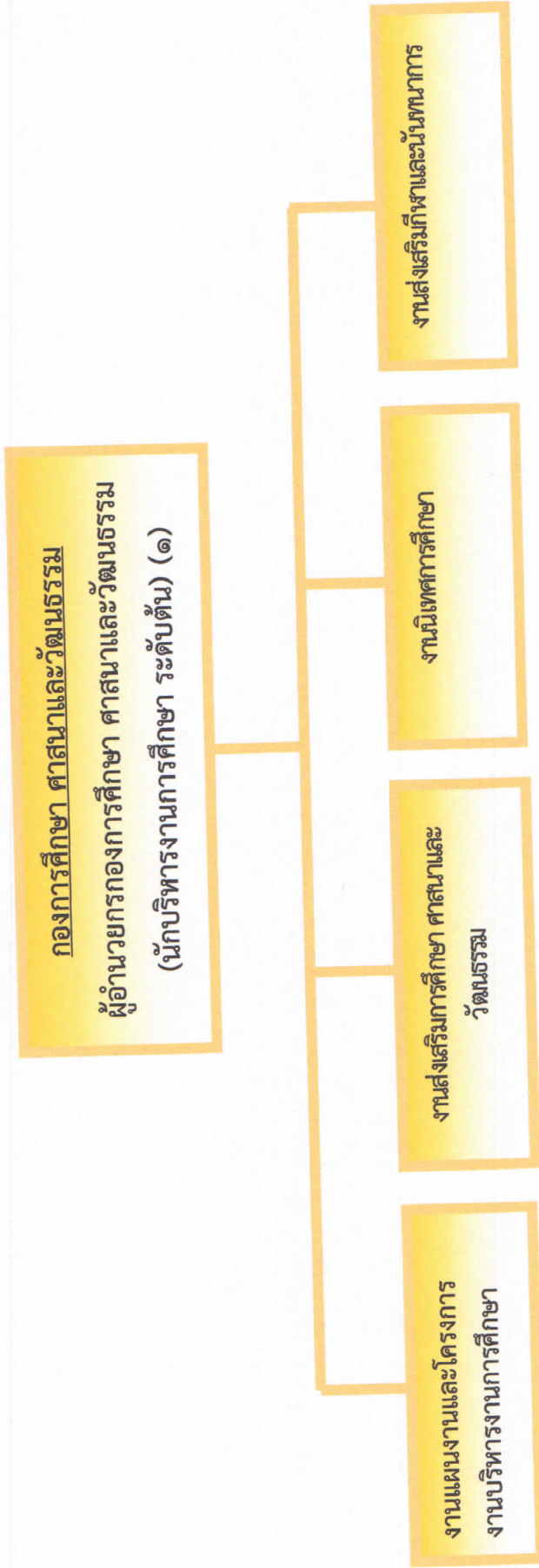


-นายช่างโยธา (ปง./ชง.) (-)  
-ผู้ช่วยเจ้าพนักงานธุรการ (๑)  
-พนักงานขับรถยนต์ (๑)

-พนักงานผลิตน้ำประปา (๑)  
-พนักงานจดมาตรวัดน้ำ (๑)  
-คนงาน (๒)  
-คนสวน (๑)

ระดับ	อ.ท.ต้น	ชำนาญการ	ปฏิบัติการ	ชำนาญงาน	ปฏิบัติงาน	ลูกจ้างประจำ	พนักงานจ้างตามภารกิจ	พนักงานจ้างทั่วไป
จำนวน	๑	-	-	๑	-	-	๓	๓

โครงสร้างกองการศึกษา ศาสนาและวัฒนธรรม



- นักวิชาการศึกษา (ปก./ชก.) (๑)
- ครู ค.ศ.๑ (๒)
- ผู้ช่วยเจ้าพนักงานธุรการ (๑)

ระดับ	อ.ท.ต้น	ชำนาญการ	ปฏิบัติการ	ชำนาญงาน	ปฏิบัติงาน	ครู (ค.ศ.๑)	พนักงานจ้างตามภารกิจ	พนักงานจ้างทั่วไป
จำนวน	๑	-	๑	-	-	๒	๑	-

โครงสร้างหน่วยตรวจสอบภายใน

หน่วยตรวจสอบภายใน  
นักวิชาการตรวจสอบภายใน (ปก./ชก.) (-)

ระดับ	ชำนาญการ	ปฏิบัติการ	พนักงานจ้างตามภารกิจ	พนักงานจ้างทั่วไป
จำนวน	-	-	-	-

๑๑. บัญชีแสดงจัดคนลงสู่ตำแหน่งและการทำงานตำแหน่งในส่วนราชการ  
สำนักปลัดองค์การบริหารส่วนตำบลไร่โตก อำเภอบ้านลาด จังหวัดเพชรบุรี

ที่	ชื่อ - สกุล	คุณวุฒิการศึกษา	กรอบอัตรากำลังเดิม			กรอบอัตรากำลังใหม่			ช่องเงินเดือน				หมายเหตุ	
			เลขที่ตำแหน่ง	ตำแหน่ง	ประเภท	ระดับ	เลขที่ตำแหน่ง	ตำแหน่ง	ประเภท	ระดับ	เงินเดือน	เงินประจำตำแหน่ง		เงินเพิ่มอื่น/เงินค่าตอบแทน
๑	นางณัฐวิญา แป้นไทย	รัฐ ประกาศนียบัตร มหาบัณฑิต	๓๘-๓-๐๐-๑๑๑๑๑-๐๐๑	ปลัด อบต. (นักบริหารงาน ท้องถิ่น)	บริหาร ท้องถิ่น	ต้น	๓๘-๓-๐๐-๑๑๑๑๑-๐๐๑	ปลัด อบต. (นักบริหารงาน ท้องถิ่น)	บริหาร ท้องถิ่น	ต้น	๕๓๓,๓๖๐ (๔๔,๒๘๐ X ๑๒)	๔๘,๐๐๐ (๔,๐๐๐ X ๑๒)	-	๕๗๘,๓๖๐
๒	ว่าที่ร้อยตรี ภาณุภูมิ เยี่ยมเพชร	รัฐ ประกาศนียบัตร มหาบัณฑิต	๓๘-๓-๐๑-๒๑๑๑-๐๐๑	หัวหน้าสำนักงานปลัด (นักบริหารงาน ทั่วไป)	อำนวย การ ท้องถิ่น	ต้น	๓๘-๓-๐๑-๒๑๑๑-๐๐๑	หัวหน้าสำนักงานปลัด (นักบริหารงาน ทั่วไป)	อำนวย การ ท้องถิ่น	ต้น	๓๖๘,๔๘๐ (๓๐,๗๙๐ X ๑๒)	๕๒,๐๐๐ (๓,๕๐๐ X ๑๒)	-	๔๒๐,๔๘๐
๓	ส.อ.จิรุตต์ ปิ่นคง	รัฐ ประกาศนียบัตร มหาบัณฑิต	๓๘-๓-๐๑-๑๑๑๑-๐๐๑	นักวิเคราะห์นโยบาย และแผน	วิชาการ	ชก.	๓๘-๓-๐๑-๑๑๑๑-๐๐๑	นักวิเคราะห์นโยบาย และแผน	วิชาการ	ชก.	๒๕๓,๘๘๐ (๒๔,๔๘๐ X ๑๒)	-	-	๒๗๘,๘๘๐
๔	นายรัตนะ พรายแก้ว	รัฐ ป.ร. ๕ ส.น. ศาสตรบัณฑิต	๓๘-๓-๐๑-๒๖๑๑-๐๐๑	นักพัฒนาชุมชน	วิชาการ	ชก.	๓๘-๓-๐๑-๒๖๑๑-๐๐๑	นักพัฒนาชุมชน	วิชาการ	ชก.	๓๐๕,๖๔๐ (๒๕,๔๗๐ X ๑๒)	-	-	๓๐๕,๖๔๐
๕									วิชาการ	ชพ.				ปรับปรุง ตำแหน่ง ครั้งแรก
๖	นางทวิณี ชาววงศ์จันทร์ นางนิทร่า พรประสพ	รัฐศาสตร มหาบัณฑิต ป.รส. (การบัญชี)	๓๘-๓-๐๑-๓๑๑๑-๐๐๑	นักทรัพยากรบุคคล	วิชาการ	ชก.	๓๘-๓-๐๑-๓๑๑๑-๐๐๑	นักทรัพยากรบุคคล (ปรับปรุงตำแหน่ง ครั้งแรก ตาม ประกาศ ก.อบต. จ.เพชรบุรี ลว. ๘ ก.พ. ๒๕๖๔)	วิชาการ	ชก.	๓๘๘,๔๐๐ (๓๒,๔๕๐ X ๑๒)	-	-	๓๘๘,๔๐๐
๗	พนิษฐา ตามภารกิจ	ป.รส. (การบัญชี)	๓๘-๓-๐๑-๔๑๑๑-๐๐๑	เจ้าพนักงานธุรการ	ทั่วไป	ปง.	๓๘-๓-๐๑-๔๑๑๑-๐๐๑	เจ้าพนักงานธุรการ	ทั่วไป	ปง.	๒๘๒,๒๔๐ (๒๑,๕๒๐ X ๑๒)	-	-	๒๘๒,๒๔๐
๘	นางสน นางสนธิ	รัฐประศาสน ศาสตรบัณฑิต		ผู้ช่วยเจ้าพนักงาน ธุรการ				ผู้ช่วยเจ้าพนักงาน ธุรการ			๑๕๑,๕๖๐ (๑๒,๖๓๐ X ๑๒)	-	-	๑๕๑,๕๖๐
๙	นางภาวดี นภนวม	รัฐประศาสน ศาสตรบัณฑิต		ผู้ช่วยเจ้าพนักงาน ธุรการ				ผู้ช่วยเจ้าพนักงาน ธุรการ			๑๕๑,๕๖๐ (๑๑,๙๑๐ X ๑๒)	-	-	๑๕๑,๕๖๐

๑๑. บัญชีแสดงจัดคนลงสู่ตำแหน่งและการกำหนดเลขที่ตำแหน่งในส่วนราชการ (ต่อ)  
สำนักปลัดองค์การบริหารส่วนตำบลไร่โคก อำเภอบ้านลาด จังหวัดเพชรบุรี

ที่	ชื่อ - สกุล	คุณวุฒิ การศึกษา	กรอบอัตราเก่าเดิม			กรอบอัตรากำลังใหม่			ของเงินเดือน				หมายเหตุ
			เลขที่ตำแหน่ง	ตำแหน่ง	ระดับ	เลขที่ตำแหน่ง	ตำแหน่ง	ระดับ	เงินเดือน	เงินประจำ ตำแหน่ง	เงินเพิ่มอื่น/ เงินคชช.แทน		
๑๐	นายเฉลิม ขาวสนิท	อนุปริญญา (พลศึกษา)	-	พนักงานขับรถยนต์	-	-	พนักงานขับรถยนต์	๑๓๓,๔๕๐ (๑๑,๑๒๐ X ๑๒)	-	-	๑๓๓,๔๕๐ (ผู้มีทักษะ)		
๑๑	นายวิจิต น้อยปราณี	ประถมศึกษา	-	พนักงานขับรถยนต์	-	-	พนักงานขับรถยนต์	๑๑๒,๘๐๐ (๙,๕๐๐ X ๑๒)	-	-	๑๑๒,๘๐๐ (ผู้มีทักษะ)		
๑๒	-ว่างเดิม-	(ผู้มีทักษะ)	-	พนักงานขับเครื่อง จักรกลขนาดเบา	-	-	พนักงานขับเครื่อง จักรกลขนาดเบา	๑๓๘,๐๐๐ (๑๑,๕๐๐ X ๑๒)	-	-	ว่างเดิม		
๑๓	นางสาวอารียา กลิ่นแก้ว												
๑๔	พนักงานจ้าง ทั่วไป												
๑๕	นางสร้อยมา ธิระปัญญาชัย	มัธยมศึกษาตอนปลาย	-	ภารโรง	-	-	ภารโรง	๑๐๘,๐๐๐ (๙,๐๐๐ X ๑๒)	-	-	๑๐๘,๐๐๐		
๑๕	นายสิงหา อาจเทศ	ปวส. (ไฟฟ้ากำลัง)	-	คนงาน	-	-	คนงาน	๑๐๘,๐๐๐ (๙,๐๐๐ X ๑๒)	-	-	๑๐๘,๐๐๐		
๑๖	นายนิรัญ สันต์	ประถมศึกษา	-	คนงาน	-	-	คนงาน	๑๐๘,๐๐๐ (๙,๐๐๐ X ๑๒)	-	-	๑๐๘,๐๐๐		

๑๑. บัญชีแสดงจัดคนลงสู่ตำแหน่งและภารกิจกำหนดเลขที่ตำแหน่งในส่วนราชการ (ต่อ)  
กองคลัง องค์การบริหารส่วนตำบลไทรโคก อำเภอบ้านลาด จังหวัดเพชรบุรี

ที่	ชื่อ - สกุล	คุณวุฒิการศึกษา	กรอบอัตรากำลังเดิม				กรอบอัตรากำลังใหม่				ช่องเงินเดือน				เงินเพิ่มอื่น/ เงินค่าตอบแทน	หมายเหตุ (ว่างเต็ม)
			เลขที่ตำแหน่ง	ตำแหน่ง	ประเภท	ระดับ	เลขที่ตำแหน่ง	ตำแหน่ง	ประเภท	ระดับ	เงินเดือน	เงินประจำตำแหน่ง	เงินเพิ่มอื่น/ เงินค่าตอบแทน			
๑๗	-ว่างเต็ม-		๓๘-๓-๐๔-๒๑๐๒-๐๐๑	ผู้อำนวยการกองคลัง (นักบริหารงานการคลัง)	ชำนาญการ	ต้น	๓๘-๓-๐๔-๒๑๐๒-๐๐๑	ผู้อำนวยการกองคลัง (นักบริหารงานการคลัง)	ชำนาญการ	ต้น	๓๘๖,๒๐๐ (๑๕,๔๓๐+๕๐,๑๗๐)/๒ X ๑๒	๔๒,๐๐๐ (๓,๕๐๐ X ๑๒)	-	-	(ว่างเต็ม)	
๑๘	นางสาวสุกษิณี พูลพัฒน์	บริหารธุรกิจ มหาลัยเทคโนโลยีพระจอมเกล้าธนบุรี	๓๘-๓-๐๔-๒๑๐๒-๐๐๑	นักวิชาการพัสดุ	วิชาการ	ปก.	๓๘-๓-๐๔-๒๑๐๒-๐๐๑	นักวิชาการพัสดุ	วิชาการ	ปก.	๒๕๑,๔๕๐ (๒๐,๑๒๐ X ๑๒)	-	-	๒๕๑,๔๕๐		
๑๙	นางสาวสิริภัสสร เรืองศิลป์	บริหารธุรกิจ มหาลัยเทคโนโลยีพระจอมเกล้าธนบุรี	๓๘-๓-๐๔-๒๑๐๒-๐๐๑	นักวิชาการเงินและบัญชี	วิชาการ	ชก.	๓๘-๓-๐๔-๒๑๐๒-๐๐๑	นักวิชาการเงินและบัญชี	วิชาการ	ชก.	๓๖๖,๖๕๐ (๓๐,๒๒๐ X ๑๒)	-	-	๓๖๖,๖๕๐		
๒๐	นางสาวอรุณชวีร์ วงศ์พานิช	ศิลปศาสตรบัณฑิต	๓๘-๓-๐๔-๒๑๐๒-๐๐๑	นักวิชาการจัดเก็บรายได้	วิชาการ	ชก.	๓๘-๓-๐๔-๒๑๐๒-๐๐๑	นักวิชาการจัดเก็บรายได้	วิชาการ	ชก.	๒๙๓,๘๘๐ (๒๕,๕๙๐ X ๑๒)	-	-	๒๙๓,๘๘๐		
๒๑	นางโกสุม วงศ์ทองดี	บริหารธุรกิจบัณฑิต	๓๘-๓-๐๔-๒๑๐๒-๐๐๑	นักวิชาการคลัง	วิชาการ	ชก.	๓๘-๓-๐๔-๒๑๐๒-๐๐๑	นักวิชาการคลัง	วิชาการ	ชก.	๓๓๖,๓๖๐ (๒๘,๐๓๐ X ๑๒)	-	-	๓๓๖,๓๖๐		
๒๒	พนักงานจ้าง ชำนาญการ นางสาวเอื้องพร ทิมทอง	ปวส. (คอมพิวเตอร์ธุรกิจ)	-	ผู้ช่วยเจ้าพนักงานจัดเก็บรายได้	-	-	-	ผู้ช่วยเจ้าพนักงานจัดเก็บรายได้	-	-	๑๕๘,๓๒๐ (๑๒,๓๖๐ X ๑๒)	-	-	๑๕๘,๓๒๐		
๒๓	นางสาวอุษณิษา เทศธรรม	ปวส. (การบัญชี)	-	ผู้ช่วยเจ้าพนักงานพัสดุ	-	-	-	ผู้ช่วยเจ้าพนักงานพัสดุ	-	-	๑๕๕,๒๐๐ (๑๒,๘๕๐ X ๑๒)	-	-	๑๕๕,๒๐๐		
๒๔	นางวรริศา คงประเสริฐ	ปวส. (การจัดการทั่วไป)	-	ผู้ช่วยเจ้าพนักงานการเงินและบัญชี	-	-	-	ผู้ช่วยเจ้าพนักงานการเงินและบัญชี	-	-	๑๕๑,๗๒๐ (๑๑,๘๑๐ X ๑๒)	-	-	๑๕๑,๗๒๐		
๒๕	นางสาวรัตนวิณี แจ่มเรือง	ปวส. (คอมพิวเตอร์)	-	ผู้ช่วยเจ้าพนักงานการคลัง	-	-	-	ผู้ช่วยเจ้าพนักงานการคลัง	-	-	๑๑๘,๘๘๐ (๙,๕๗๐ X ๑๒)	-	-	๑๑๘,๘๘๐		

๑๑. บัญชีแสดงจัดคนลงผู้ตำแหน่งและภารกิจกำหนดเลขที่ตำแหน่งในส่วนราชการ (ต่อ)  
กองช่าง องค์การบริหารส่วนตำบลไทรโคก อำเภอบ้านลาด จังหวัดเพชรบุรี

ที่	ชื่อ - สกุล	คุณวุฒิ การศึกษา	กรอบอัตรากำลังเดิม				กรอบอัตรากำลังใหม่				ช่องเงินเดือน			หมายเหตุ	
			เลขที่ตำแหน่ง	ตำแหน่ง	ประเภท	ระดับ	เลขที่ตำแหน่ง	ตำแหน่ง	ประเภท	ระดับ	เงินเดือน	เงินประจำตำแหน่ง	เงินเพิ่มอื่น/เงินค่าตอบแทน		
๒๖	นายถนอมศักดิ์ ทองเขต	วิทยาศาสตรบัณฑิต (เทคโนโลยีอุตสาหกรรม)	๓๘-๓๐-๕-๒๑๐๓-๐๐๑	ผู้อำนวยการกองช่าง (นักบริหารงานช่าง)	อำนาจ ท้องถิ่น	ต้น	๓๘-๓๐-๕-๒๑๐๓-๐๐๑	ผู้อำนวยการกองช่าง (นักบริหารงานช่าง)	อำนาจ ท้องถิ่น	ต้น	๒๙๙,๖๕๐ (๒๔,๙๗๐ X ๑๒)	๕๒,๐๐๐ (๓,๕๐๐ X ๑๒)	-	๓๔๑,๖๕๐	
๒๗	นางสาววิไลรัตน์ เพ็ญจันทร์	วิทยาศาสตร์บัณฑิต (เทคโนโลยีอุตสาหกรรม)	๓๘-๓๐-๕-๒๑๐๓-๐๐๑	นายช่างโยธา	ทั่วไป	ป.ง./ช.ง.	๓๘-๓๐-๕-๒๑๐๓-๐๐๑	นายช่างโยธา	ทั่วไป	ช.ง.	๒๘๕,๘๕๐ (๒๓,๘๒๐ X ๑๒)	-	-	๒๘๕,๘๕๐	
๒๘	พนักงานจ้าง ขยายภารกิจ														
๒๘	นางสาวทักษพร บุญทับ	รัฐประศาสนศาสตรบัณฑิต	-	ผู้ช่วยเจ้าพนักงานธุรการ	-	-	-	ผู้ช่วยเจ้าพนักงานธุรการ	-	-	๑๑๒,๘๐๐ (๙,๔๐๐ X ๑๒)	-	-	๑๑๒,๘๐๐	
๒๙	นายสังวาล มีนาท	ประถมศึกษา	-	พนักงานขับรถยนต์	-	-	-	พนักงานขับรถยนต์	-	-	๑๓๑,๐๕๐ (๑๐,๙๒๐ X ๑๒)	-	-	๑๓๑,๐๕๐ (ผู้มีทักษะ)	
๓๐	นายสมชาย แสนสบาย	มัธยมศึกษาตอนปลาย	-	พนักงานผลิตน้ำประปา	-	-	-	พนักงานผลิตน้ำประปา	-	-	๑๒๕,๕๕๐ (๑๐,๓๗๐ X ๑๒)	-	-	๑๒๕,๕๕๐ (ผู้มีทักษะ)	
๓๑	พนักงานจ้างทั่วไป														
๓๑	นางจันทร์ เจิมจันทร์	ม.ศ.๓	-	พนักงานจัดทำเอกสาร	-	-	-	พนักงานจัดทำเอกสาร	-	-	๑๐๘,๐๐๐ (๙,๐๐๐ X ๑๒)	-	-	๑๐๘,๐๐๐	
๓๒	นายธีระพงษ์ คัชชา	มัธยมศึกษาตอนปลาย	-	คนงาน	-	-	-	คนงาน	-	-	๑๐๘,๐๐๐ (๙,๐๐๐ X ๑๒)	-	-	๑๐๘,๐๐๐	
๓๓	นางสาวบุษย์ ผ่องศักดิ์	ปวช.	-	คนสวน	-	-	-	คนสวน	-	-	๑๐๘,๐๐๐ (๙,๐๐๐ X ๑๒)	-	-	๑๐๘,๐๐๐	
๓๔	น.ส.ดารารัตน์ ศรีถม	รัฐศาสตรบัณฑิต	-	-	-	-	-	คนงาน	-	-	๑๐๘,๐๐๐ (๙,๐๐๐ X ๑๒)	-	-	๑๐๘,๐๐๐	

๑๑. บัญชีแสดงจัดคนลงผู้ตำแหน่งและภาระกำหนดเลขที่ตำแหน่งในส่วนราชการ (ต่อ)  
กองการศึกษา ศาสนาและวัฒนธรรม องค์การบริหารส่วนตำบลไร่โคก อำเภอบ้านลาด จังหวัดเพชรบุรี

ที่	ชื่อ - สกุล	คุณวุฒิ การศึกษา	กรอบอัตรากำลังเดิม				กรอบอัตรากำลังใหม่				ช่องเงินเดือน			หมายเหตุ
			เลขที่ตำแหน่ง	ตำแหน่ง	ประเภท	ระดับ	เลขที่ตำแหน่ง	ตำแหน่ง	ประเภท	ระดับ	เงินเดือน	เงินประจำตำแหน่ง	เงินเพิ่มอื่น/เงินค่าตอบแทน	
๓๕	น.ส.ชุตติกาญจน์ ตั้งส้าน	ศึกษาศาสตรมหาบัณฑิต	๓๘-๓-๐๘-๒๑๐๗-๐๑๑	ผู้อำนวยการกองการศึกษา ศาสนาและวัฒนธรรม (นักบริหารงานการศึกษา)	อำนาจการท้องถิ่น	ต้น	๓๘-๓-๐๘-๒๑๐๗-๐๑๑	ผู้อำนวยการกองการศึกษา ศาสนาและวัฒนธรรม (นักบริหารงานการศึกษา)	อำนาจการท้องถิ่น	ต้น	๓๔,๘๒๐ (๒๘,๓๒๐ x ๑๒)	๔๒,๐๐๐ (๓,๕๐๐ x ๑๒)	-	๓๘๑,๓๒๐
๓๖	นางสาวณัฐยา บัวงาม	ศึกษาศาสตรมหาบัณฑิต (การบริหารการศึกษา)	๓๘-๓-๐๘-๓๘๐๓๐-๐๑๑	นักวิชาการศึกษา	วิชาการ	ป.ค./ช.ก.	๓๘-๓-๐๘-๓๘๐๓๐-๐๑๑	นักวิชาการศึกษา	วิชาการ	ป.ค./ช.ก.	๒๕,๖๘๐ (๒๑,๑๘๐ x ๑๒)	-	-	๒๕๓,๖๘๐
๓๗	ข้าราชการ/พนักงานของรัฐ นางสาวรพีพร คงประเสริฐ	ครุศาสตรบัณฑิต	๓๘-๓-๐๘-๒๒๑๓-๘๕๕	ครู	-	ค.ศ.๑	๓๘-๓-๐๘-๒๒๑๓-๘๕๕	ครู	-	ค.ศ.๑	๒๘,๕๖๐ (๒๕,๘๘๐ x ๑๒)	-	-	๒๘๘,๕๖๐
๓๘	นางสาวบุญเจิญ ตีเดนม	ครุศาสตรบัณฑิต	๓๘-๓-๐๘-๒๒๑๓-๘๖๐	ครู	-	ค.ศ.๑	๓๘-๓-๐๘-๒๒๑๓-๘๖๐	ครู	-	ค.ศ.๑	๒๕,๓๖๐ (๒๐,๘๖๐ x ๑๒)	-	-	๒๕๑,๓๖๐
๓๙	พนักงานจ้างตามภารกิจ นางณัฐมน ทัพบาค	ปวส. (คอมพิวเตอร์ธุรกิจ)	-	ผู้ช่วยเจ้าพนักงานธุรการ	-	-	-	ผู้ช่วยเจ้าพนักงานธุรการ	-	-	๑๓๑,๕๐๐ (๑๐,๙๕๐ x ๑๒)	-	-	๑๓๓,๕๐๐



๑๑. บัญชีแสดงจัดคนลงสู่ตำแหน่งและการกำหนดเลขที่ตำแหน่งในส่วนราชการ  
หน่วยตรวจสอบภายใน องค์การบริหารส่วนตำบลไรโคก อำเภอบ้านลาด จังหวัดเพชรบุรี

ที่	ชื่อ - สกุล	คุณวุฒิ การศึกษา	กรอบอัตรากำลังเดิม				กรอบอัตรากำลังใหม่				ช่องเงินเดือน			หมายเหตุ	
			เลขที่ตำแหน่ง	ตำแหน่ง	ประเภท	ระดับ	เลขที่ตำแหน่ง	ตำแหน่ง	ประเภท	ระดับ	เงินเดือน	เงินประจำ ตำแหน่ง	เงินเพิ่มอื่น/ เงินค่าตอบแทน		
๔๐	-	-	-	-	-	-	-	-	-	-	-	-	-	-	กำหนด ตำแหน่ง เพิ่ม