



ปรับปรุงโครงสร้างส่วนราชการใหม่ และปรับปรุงการกำหนดตำแหน่ง ระดับตำแหน่ง  
ในแผนอัตรากำลัง ๓ ปี  
(ประจำปีงบประมาณ พ.ศ. ๒๕๕๘ – พ.ศ. ๒๕๖๐)  
ฉบับแก้ไขเพิ่มเติม (ฉบับที่ ๒) พ.ศ. ๒๕๕๙

ขององค์การบริหารส่วนตำบลไรโคก  
อำเภอบ้านลาด จังหวัดเพชรบุรี

# สารบัญ

## เรื่อง

## หน้า

๑. หลักการและเหตุผล	๑
๒. วัตถุประสงค์	๒
๓. ขอบเขตและแนวทางในการจัดทำแผนอัตรากำลัง ๓ ปี	๓
๔. สภาพปัญหา ความต้องการของประชาชนในเขตพื้นที่องค์กรปกครองส่วนท้องถิ่น	๔
๕. ภารกิจ อำนาจหน้าที่ขององค์กรปกครองส่วนท้องถิ่น	๖
๖. ภารกิจหลัก และภารกิจรอง	๘
๗. สรุปปัญหาและแนวทางในการบริหารงานบุคคล	๙
๘. โครงสร้างการกำหนดตำแหน่ง	๑๐
๙. ภาระค่าใช้จ่ายเกี่ยวกับเงินเดือน	๑๘
๑๐. แผนภูมิโครงสร้างการแบ่งส่วนราชการตามแผนอัตรากำลัง ๓ ปี	๒๗
๑๑. บัญชีแสดงจัดคนลงสู่ตำแหน่งและการกำหนดเลขที่ตำแหน่งในส่วนราชการ	๓๗
๑๒. แนวทางการพัฒนาข้าราชการหรือพนักงานส่วนท้องถิ่น	๔๒
๑๓. ประกาศคุณธรรม จริยธรรมของข้าราชการหรือพนักงานส่วนท้องถิ่น	๔๒

## ภาคผนวก

- การคำนวณภาระค่าใช้จ่ายเกี่ยวกับเงินเดือนประโยชน์ตอบแทนอื่น
- สำเนาข้อบัญญัติงบประมาณรายจ่ายประจำปีงบประมาณ พ.ศ. ๒๕๕๙ (หน้าอนุมัติ)
- คำสั่งแต่งตั้งคณะกรรมการจัดทำและปรับแผนอัตรากำลัง ๓ ปี
- รายงานการประชุม คณะกรรมการจัดทำแผนอัตรากำลัง ๓ ปี
- สำเนาประกาศ อบต.ไรโคก เรื่อง ประกาศใช้แผนอัตรากำลัง ๓ ปี (๕๘-๖๐) ปรับปรุงครั้งที่ ๑/๒๕๕๘

\*\*\*\*\*

## ๑. หลักการและเหตุผล

๑.๑ ประกาศคณะกรรมการกลางข้าราชการหรือพนักงานส่วนท้องถิ่น (ก.กลาง) เรื่องมาตรฐานทั่วไปเกี่ยวกับอัตราตำแหน่ง กำหนดให้คณะกรรมการกลางข้าราชการหรือพนักงานส่วนท้องถิ่น (ก.จังหวัด) กำหนดตำแหน่งพนักงานส่วนตำบลว่าจะมีตำแหน่งใด ระดับใด อยู่ในส่วนราชการใด จำนวนเท่าใด ให้คำนึงถึงภารกิจหน้าที่ความรับผิดชอบ ลักษณะงานที่ต้องปฏิบัติ ความยากและคุณภาพของงาน ปริมาณ ตลอดจนกระทั่งภาระค่าใช้จ่ายขององค์การบริหารส่วนตำบลที่จะต้องจ่ายในด้านบุคคล โดยให้องค์การบริหารส่วนตำบลจัดทำแผนอัตรากำลังของพนักงานส่วนตำบล เพื่อใช้ในการกำหนดตำแหน่งโดยความเห็นชอบของคณะกรรมการพนักงานส่วนตำบลจัดทำแผนอัตรากำลังของพนักงานส่วนตำบล เพื่อใช้ในการกำหนดตำแหน่งโดยความเห็นชอบของคณะกรรมการพนักงานส่วนตำบล ทั้งนี้ให้เป็นไปตามหลักเกณฑ์และวิธีการที่คณะกรรมการกลางพนักงานส่วนตำบล (ก.อบต.) กำหนด

๑.๒ ประกาศคณะกรรมการกลางข้าราชการหรือพนักงานส่วนท้องถิ่น (ก.กลาง) เรื่องมาตรฐานทั่วไปเกี่ยวกับพนักงานจ้าง ลงวันที่ ๑๒ พฤษภาคม ๒๕๕๗ โดยมาตรฐานทั่วไปเกี่ยวกับพนักงานจ้างสำหรับองค์การบริหารส่วนตำบล กำหนดเพื่อเป็นการปรับปรุงแนวทางการบริหารงานบุคคลของลูกจ้าง ให้เกิดความเหมาะสมและให้การปฏิบัติหน้าที่ราชการขององค์กรปกครองส่วนท้องถิ่นเกิดความคล่องตัว ประสิทธิภาพ ประสิทธิผลและประโยชน์สูงสุดในการบริหารงานบุคคลขององค์กรปกครองส่วนท้องถิ่น โดยได้กำหนดให้คณะกรรมการพนักงานส่วนตำบลนำมาตราฐานทั่วไปเกี่ยวกับพนักงานจ้างมากำหนดเป็นประกาศหลักเกณฑ์และเงื่อนไขเกี่ยวกับพนักงานจ้าง พร้อมทั้งให้องค์กรปกครองส่วนท้องถิ่นดำเนินการจัดทำแผนอัตรากำลัง ๓ ปี ตามประกาศคณะกรรมการกลางข้าราชการหรือพนักงานส่วนท้องถิ่น เรื่อง มาตรฐานทั่วไปเกี่ยวกับพนักงานจ้าง (ฉบับที่ ๓) ลงวันที่ ๑๐ กรกฎาคม ๒๕๕๗

๑.๓ คณะกรรมการกลางข้าราชการ หรือพนักงานส่วนท้องถิ่น (ก.กลาง) ได้มีมติเห็นชอบประกาศกำหนดการกำหนดตำแหน่งข้าราชการหรือพนักงานส่วนท้องถิ่น โดยกำหนดแนวทางให้องค์กรปกครองส่วนท้องถิ่นจัดทำแผนอัตรากำลังขององค์กรปกครองส่วนท้องถิ่น เพื่อเป็นกรอบในการกำหนดตำแหน่งและการใช้ตำแหน่งข้าราชการหรือพนักงานส่วนท้องถิ่น ลูกจ้างประจำและพนักงานจ้าง โดยให้เสนอให้คณะกรรมการกลางข้าราชการหรือพนักงานส่วนท้องถิ่น (ก.จังหวัด) พิจารณาให้ความเห็นชอบ โดยได้กำหนดให้องค์กรปกครองส่วนท้องถิ่นแต่งตั้งคณะกรรมการจัดทำแผนอัตรากำลัง วิเคราะห์อำนาจหน้าที่และภารกิจขององค์กรปกครองส่วนท้องถิ่น วิเคราะห์ความต้องการกำลังคน วิเคราะห์การวางแผนการใช้กำลังคน จัดทำกรอบอัตรากำลัง และกำหนดหลักเกณฑ์และเงื่อนไข ในการกำหนดตำแหน่งข้าราชการหรือพนักงานส่วนท้องถิ่นตามแผนอัตรากำลัง ๓ ปี

๑.๔ จากหลักการและเหตุผลดังกล่าว องค์การบริหารส่วนตำบลไรโคก จึงได้จัดทำแผนอัตรากำลัง ๓ ปี สำหรับปีงบประมาณ พ.ศ.๒๕๕๘ - ๒๕๖๐ ขึ้น

## ๒. วัตถุประสงค์

๒.๑ เพื่อให้องค์การบริหารส่วนตำบลไร่โคก มีโครงสร้างการแบ่งงานและระบบงาน ระบบการจ้างที่เหมาะสม ไม่ซ้ำซ้อนอันจะเป็นการประหยัดงบประมาณรายจ่ายขององค์กรปกครองส่วนท้องถิ่น

๒.๒ เพื่อให้องค์การบริหารส่วนตำบลไร่โคก มีการกำหนดตำแหน่ง การจัดอัตราค่าจ้าง โครงสร้างให้เหมาะสมกับอำนาจหน้าที่ขององค์การบริหารส่วนตำบลตามพระราชบัญญัติสภาตำบลและองค์การบริหารส่วนตำบล พ.ศ.๒๕๓๗ (และแก้ไขเพิ่มเติมจนถึงปัจจุบัน) และตามพระราชบัญญัติกำหนดแผนและขั้นตอนการกระจายอำนาจให้องค์กรปกครองส่วนท้องถิ่น พ.ศ. ๒๕๔๒ และกฎหมายที่เกี่ยวข้อง

๒.๓ เพื่อให้คณะกรรมการพนักงานส่วนตำบล (ก.อบต.) สามารถตรวจสอบการกำหนดตำแหน่งและการใช้ตำแหน่งข้าราชการหรือพนักงานส่วนท้องถิ่น ลูกจ้างประจำว่าถูกต้องเหมาะสมหรือไม่

๒.๔ เพื่อให้คณะกรรมการพนักงานส่วนตำบล (ก.อบต.) สามารถตรวจสอบการกำหนดประเภทตำแหน่งและการสรรหาและเลือกสรรตำแหน่งพนักงานจ้างว่าถูกต้องเหมาะสมหรือไม่

๒.๕ เพื่อเป็นแนวทางในการดำเนินการวางแผนการใช้อัตราค่าจ้างการพัฒนาบุคลากรขององค์การบริหารส่วนตำบลไร่โคก

๒.๖ เพื่อให้องค์การบริหารส่วนตำบลไร่โคกสามารถวางแผนอัตราค่าจ้าง ในการบรรจุแต่งตั้งข้าราชการ และการใช้อัตราค่าจ้างของบุคลากรเพื่อให้การบริหารงาน ขององค์การบริหารส่วนตำบลไร่โคก เกิดประโยชน์ต่อประชาชนเกิดผลสัมฤทธิ์ต่อภารกิจตามอำนาจหน้าที่ มีประสิทธิภาพมีความคุ้มค่าสามารถลดขั้นตอนการปฏิบัติงานและมีการลดภารกิจและยุบเลิกหน่วยงานที่ไม่จำเป็นการปฏิบัติภารกิจสามารถตอบสนองความต้องการของประชาชนได้เป็นอย่างดี

๒.๗ เพื่อให้องค์กรปกครองส่วนท้องถิ่นดำเนินการวางแผนการใช้อัตราค่าจ้างบุคลากรให้เหมาะสม การพัฒนาบุคลากรได้อย่างต่อเนื่องมีประสิทธิภาพ และสามารถควบคุมภาระค่าใช้จ่ายด้านการบริหารงานบุคคลขององค์กรปกครองส่วนท้องถิ่นให้เป็นไปตามที่กฎหมายกำหนด

๒.๘ เพื่อให้องค์กรปกครองส่วนท้องถิ่นมีการกำหนดตำแหน่งอัตราค่าจ้างของบุคลากรที่สามารถตอบสนองการปฏิบัติงานขององค์กรปกครองส่วนท้องถิ่นที่มีความจำเป็นเร่งด่วน และสนองนโยบายของรัฐบาล หรือมติคณะรัฐมนตรี หรือนโยบายขององค์การบริหารส่วนตำบลไร่โคก

### ๓. ขอบเขตและแนวทางในการจัดทำแผนอัตรากำลัง ๓ ปี

องค์การบริหารส่วนตำบลไรโคก โดยคณะกรรมการจัดทำแผนอัตรากำลัง ซึ่งประกอบด้วย นายกองค์การบริหารส่วนท้องถิ่น เป็นประธาน ปลัดองค์การบริหารส่วนตำบลไรโคก หัวหน้าส่วนราชการ ทุกส่วนราชการ เป็นกรรมการ และมีบุคลากรเป็นเลขานุการ จัดทำแผนอัตรากำลัง ๓ ปี โดยมีขอบเขตเนื้อหา ครอบคลุมในเรื่องต่างๆ ดังต่อไปนี้

๓.๑ วิเคราะห์ภารกิจ อำนาจหน้าที่ความรับผิดชอบขององค์การบริหารส่วนตำบลไรโคก ตามพระราชบัญญัติสภาตำบลและองค์การบริหารส่วนตำบล พ.ศ. ๒๕๓๗ (และแก้ไขเพิ่มเติมจนถึงปัจจุบัน) และตามพระราชบัญญัติแผนและขั้นตอนการกระจายอำนาจให้องค์กรปกครองส่วนท้องถิ่น พ.ศ. ๒๕๔๒ ตลอดจนกฎหมายอื่นให้สอดคล้องกับแผนพัฒนาเศรษฐกิจและสังคมแห่งชาติ แผนพัฒนาจังหวัด แผนพัฒนาอำเภอ แผนพัฒนาตำบล นโยบายของรัฐบาล มติคณะรัฐมนตรี นโยบายผู้บริหารและองค์กรปกครองส่วนท้องถิ่น รวมถึงสภาพปัญหาขององค์การบริหารส่วนตำบลไรโคก

๓.๒ กำหนดโครงสร้างการแบ่งส่วนราชการภายในและการจัดระบบงาน เพื่อรองรับภารกิจ ตามอำนาจหน้าที่ความรับผิดชอบ ให้สามารถแก้ปัญหาของจังหวัดเพชรบุรีได้อย่างมีประสิทธิภาพและตอบสนองความต้องการของประชาชน

๓.๓ กำหนดตำแหน่งในสายงานต่างๆ จำนวนตำแหน่ง และระดับตำแหน่ง ให้เหมาะสมกับภาระหน้าที่ความรับผิดชอบ ปริมาณงาน และคุณภาพของงาน รวมทั้งสร้างความก้าวหน้าในสายอาชีพของกลุ่มงานต่างๆ

๓.๔ กำหนดความต้องการพนักงานจ้างในองค์กรปกครองส่วนท้องถิ่น โดยให้หัวหน้าส่วนราชการเข้ามามีส่วนร่วม เพื่อกำหนดความจำเป็นและความต้องการในการใช้พนักงานจ้างให้ตรงกับภารกิจ และอำนาจหน้าที่ที่ต้องปฏิบัติอย่างแท้จริง และต้องคำนึงถึงโครงสร้างส่วนราชการ และจำนวนข้าราชการ ลูกจ้างประจำในองค์กรปกครองส่วนท้องถิ่นประกอบการกำหนดประเภทตำแหน่งพนักงานจ้าง

๓.๕ กำหนดประเภทตำแหน่งพนักงานจ้าง จำนวนตำแหน่งให้เหมาะสมกับภารกิจ อำนาจหน้าที่ ความรับผิดชอบ ปริมาณงานและคุณภาพของงานให้เหมาะสมกับโครงสร้างส่วนราชการขององค์กรปกครองส่วนท้องถิ่น

๓.๖ จัดทำกรอบอัตรากำลัง ๓ ปี โดยภาระค่าใช้จ่ายด้านการบริหารงานบุคคลต้องไม่เกินร้อยละสี่สิบของงบประมาณรายจ่าย

๓.๗ ให้ข้าราชการหรือพนักงานส่วนท้องถิ่น ลูกจ้างประจำและพนักงานจ้างทุกคน ได้รับการพัฒนาความรู้ความสามารถอย่างน้อยปีละ ๑ ครั้ง

## ๔. สภาพปัญหาของพื้นที่และความต้องการของประชาชน

เพื่อให้การวางแผนอัตรากำลัง ๓ ปี (พ.ศ. ๒๕๕๘-๒๕๖๐) ขององค์การบริหารส่วนตำบลไรโคก มีความครบถ้วน และสามารถดำเนินการตามอำนาจหน้าที่ได้อย่างมีประสิทธิภาพ องค์การบริหารส่วนตำบลไรโคก วิเคราะห์สภาพปัญหาความต้องการและความจำเป็นพื้นฐานที่ประชาชนในพื้นที่ต้องการไว้ดังนี้

### ๔.๑ ปัญหาขยะ

๔.๑.๑ ต้องการให้มีถังขยะประจำบ้าน รถจัดเก็บขยะ , ที่กำจัดขยะชุมชน

### ๔.๒. ปัญหาไฟฟ้าสาธารณะ

๔.๒.๑ ต้องการให้มีการซ่อมแซมไฟฟ้าสาธารณะที่ชำรุดและติดตั้งไฟฟ้าสาธารณะ

เพิ่มเติม

๔.๒.๒ ขยายเขตไฟฟ้าให้ครอบคลุมทั่วพื้นที่

### ๔.๓. ปัญหาการปรับปรุงระบบประปาตำบล

๔.๓.๑ ต้องการให้มีการลดอัตราค่าน้ำประปา

### ๔.๔. ปัญหาการขุดลอกคูคลอง

๔.๔.๑ ต้องการให้มีการขุดลอกคูคลองและลอกรางระบายน้ำสายที่ต้นเขินตลอดจนมีการตาดคอนกรีต

### ๔.๕ ปัญหาการทำถนนและซ่อมแซมถนน

๔.๕.๑ ต้องการให้การปรับปรุงถนนสายที่ชำรุด ให้มีสภาพใช้งานได้ดี ลาดยาง แอสฟัลต์ติกหรือเทคอนกรีต ขยายไหล่ทาง พร้อมทำรางระบายน้ำเพื่อป้องกันน้ำท่วมขัง

### ๔.๖. ปัญหาปัญหาหอกระจายข่าว

๔.๖.๑ ต้องการให้มีการซ่อมแซมหอกระจายข่าวที่ชำรุด

### ๔.๗. ปัญหาสนามเด็กเล่น สถานที่ออกกำลังกาย

๔.๗.๑ ต้องการให้มีสนามเด็กเล่น สถานที่ออกกำลังกายชุมชน และสถานที่พักผ่อนหย่อนใจ

### ๔.๘ ปัญหาสาธารณสุข

๔.๘.๑ ต้องการให้มีการฉีดพ่นหมอกควันป้องกันโรคไข้เลือดออกและใส่ทรายอะเบทให้บ่อยครั้งขึ้น

๔.๘.๒ ต้องการให้มีการบริการสาธารณสุขด้านสาธารณสุข เช่น ห้องน้ำสาธารณะ ออกหน่วยเคลื่อนที่ตรวจเยี่ยมผู้ป่วย การตรวจสุขภาพ

### ๔.๙ ปัญหาอื่น ๆ

๔.๙.๑ ความสะอาดของชุมชน

๔.๙.๒ ปัญหายาเสพติด

๔.๙.๓ การปลูกต้นไม้ภายในชุมชน

- ๔.๙.๔ ซ่อมแซมที่อยู่อาศัย
- ๔.๙.๕ ส่งเสริมการพัฒนาอาชีพ
- ๔.๙.๖ ส่งเสริมการรวมกลุ่มสหกรณ์
- ๔.๙.๗ ส่งเสริมความเข้มแข็งของกลุ่มอาชีพ
- ๔.๙.๘ ส่งเสริมความเข้มแข็งของอาสาสมัครป้องกันภัยฝ่ายพลเรือน (อปพร.)
- ๔.๙.๙ การป้องกันและแก้ไขปัญหาสาธารณภัย
- ๔.๙.๑๐ ส่งเสริมการท่องเที่ยว การอนุรักษ์ศิลปะ วัฒนธรรม และประเพณีภูมิ

ปัญญาท้องถิ่น

### แผนยุทธศาสตร์การพัฒนางานการบริหารส่วนตำบลไรโคก พ.ศ. ๒๕๕๘ – พ.ศ. ๒๕๖๐

ประกอบด้วยประเด็นยุทธศาสตร์ ๓ ประเด็นดังต่อไปนี้

#### ประเด็นยุทธศาสตร์ที่ ๑ : สินค้าเกษตรได้มาตรฐาน/อาหารมีความปลอดภัย

กลยุทธ์ที่ ๑.๑ ส่งเสริมผลิตสินค้าเกษตร อาหารและอุตสาหกรรมที่ปลอดภัยและได้มาตรฐาน และลดต้นทุนการผลิต

กลยุทธ์ที่ ๑.๒ จัดหาและพัฒนาแหล่งน้ำให้มีปริมาณและคุณภาพเหมาะสมกับการเกษตร

กลยุทธ์ที่ ๑.๓ ส่งเสริมการตลาดสินค้าเกษตรและผลิตภัณฑ์แปรรูปทั้งในและต่างประเทศ

กลยุทธ์ที่ ๑.๔ ส่งเสริมองค์ความรู้ด้านการเกษตรแก่เกษตรกรและส่งเสริมให้เกษตรกรลดการใช้ปุ๋ยเคมีและปุ๋ยชีวภาพ/จุลินทรีย์ทดแทนการใช้ปุ๋ยเคมี

กลยุทธ์ที่ ๑.๕ พัฒนาเส้นทางคมนาคมสำหรับขนส่งผลผลิตทางการเกษตร/อาหารที่สะดวก รวดเร็ว

#### ประเด็นยุทธศาสตร์ที่ ๒ : ผ่านเกณฑ์มาตรฐานน้ำอยู่

กลยุทธ์ที่ ๒.๑ พัฒนาทรัพยากรธรรมชาติและสิ่งแวดล้อมและป้องกันการกัดเซาะและรुक้าชายฝั่งทะเลและแม่น้ำ

กลยุทธ์ที่ ๒.๒ เสริมสร้างความมั่นคง ความสงบเรียบร้อยและความปลอดภัยในชีวิตและทรัพย์สินของประชาชน

กลยุทธ์ที่ ๒.๓ เสริมสร้างและพัฒนาคุณภาพชีวิตของประชาชน และพัฒนาโครงสร้างพื้นฐาน

กลยุทธ์ที่ ๒.๔ เสริมสร้างบริหารจัดการที่ดีของภาครัฐ

กลยุทธ์ที่ ๒.๕ สร้างสุขภายใต้แนวคิดสุขภาพวิถีเพชร

กลยุทธ์ที่ ๒.๖ การอนุรักษ์ภูมิปัญญา ประเพณีท้องถิ่น ศิลปวัฒนธรรมไทยที่เป็นอัตลักษณ์ที่ดึงดูด

#### ประเด็นยุทธศาสตร์ที่ ๓ : การท่องเที่ยวชั้นนำของจังหวัด ประเทศและภูมิภาค ASEAN

กลยุทธ์ที่ ๓.๑ ส่งเสริมให้ตำบลไรโคกเป็นแหล่งท่องเที่ยวเชิงนิเวศน์ของกลุ่มครอบครัวและกลุ่มผู้ชื่นชอบการท่องเที่ยวเชิงนิเวศน์

กลยุทธ์ที่ ๓.๒ พัฒนาโครงสร้างพื้นฐานระบบความปลอดภัย และสิ่งอำนวยความสะดวก ด้านการท่องเที่ยว

กลยุทธ์ที่ ๓.๓ พัฒนาแหล่งท่องเที่ยว ภูมิทัศน์และกิจกรรม โยอาศัยทุนทางวัฒนธรรมภูมิปัญญาและธรรมชาติ

## ความเชื่อมโยงยุทธศาสตร์การพัฒนาจังหวัดกับยุทธศาสตร์การพัฒนาขององค์การบริหารส่วนตำบลไรโคก

องค์การบริหารส่วนตำบลไรโคก ได้ดำเนินการวิเคราะห์ยุทธศาสตร์จังหวัดเพชรบุรี เพื่อกำหนดยุทธศาสตร์การพัฒนาขององค์การบริหารส่วนตำบลไรโคก ให้มีความสอดคล้องเชื่อมโยงกัน เพื่อให้การกำหนดยุทธศาสตร์การพัฒนาเป็นไปทางเดียวกัน ในเป้าหมายที่ว่า “ไรโคกเป็นชุมชนน่าอยู่ มีวิถีชีวิตเรียบง่ายตามแนวทางเศรษฐกิจพอเพียง เป็นแหล่งผลิตอาหารปลอดภัย แหล่งเรียนรู้ภูมิปัญญาและประเพณีท้องถิ่น และแหล่งท่องเที่ยวเชิงนิเวศน์ ชื่อนำของ ASEAN”

### ๕. ภารกิจ อำนาจหน้าที่ขององค์กรปกครองส่วนท้องถิ่น

การพัฒนาท้องถิ่นขององค์การบริหารส่วนตำบลไรโคกนั้น เป็นการสร้างความเข้มแข็งของชุมชนในการร่วมคิดร่วมแก้ไขปัญหาพร้อมสร้างร่วมจัดทำส่งเสริมความเข้มแข็งของชุมชน ในเขตพื้นที่ขององค์การบริหารส่วนตำบลไรโคก ให้มีส่วนร่วมในการพัฒนาท้องถิ่นในทุกด้าน การพัฒนาองค์การบริหารส่วนตำบลไรโคกจะสมบูรณ์ได้ จำเป็นต้องอาศัยความร่วมมือของชุมชนในพื้นที่เกิดความตระหนักร่วมกันแก้ไขปัญหาและความเข้าใจในแนวทางแก้ไขปัญหากันอย่างจริงจัง องค์การบริหารส่วนตำบลไรโคก ยังได้เน้นให้คนเป็นศูนย์กลางของการพัฒนาในทุกกลุ่มทุกวัยของประชากร นอกจากนั้นยังได้เน้นการส่งเสริมและสนับสนุนให้การศึกษาเด็กก่อนวัยเรียน และพัฒนาเยาวชนให้พร้อมที่จะเป็นบุคลากรที่มีคุณภาพโดยยึดกรอบแนวทางในการจัดระเบียบการศึกษาส่วนด้านพัฒนาอาชีพนั้นจะเน้นพัฒนาเศรษฐกิจชุมชนพึ่งตนเองในท้องถิ่น ซึ่งในพื้นที่มีจุดแข็งที่ประชาชนส่วนใหญ่ยังให้ความร่วมมือในการดำเนินกิจกรรมกับทาง อบต. และมีส่วนร่วมในการที่จะพัฒนาพื้นที่ตำบลไรโคก ให้มีความเจริญก้าวหน้า

อำนาจหน้าที่ขององค์การบริหารส่วนตำบล ตามพระราชบัญญัติสภาตำบลและองค์การบริหารส่วนตำบล พ.ศ. ๒๕๓๗ และที่แก้ไขเพิ่มเติม และตามพระราชบัญญัติกำหนดแผนและขั้นตอนการกระจายอำนาจให้องค์กรปกครองส่วนท้องถิ่น พ.ศ. ๒๕๔๒ และกฎหมายอื่นที่เกี่ยวข้องนั้น เป็นสิ่งที่ อบต. จะใช้อำนาจตามกฎหมายดังกล่าว เข้าไปดำเนินการกิจการแก้ไขปัญหามิใช่ให้ตรงกับความต้องการของประชาชน ซึ่งสามารถวิเคราะห์ภารกิจให้ตรงกับสภาพปัญหา โดยสามารถกำหนดแบ่งภารกิจได้เป็น ๗ ด้าน ซึ่งภารกิจดังกล่าวถูกกำหนดอยู่ในพระราชบัญญัติสภาตำบลและองค์การบริหารส่วนตำบล พ.ศ. ๒๕๓๗ และที่แก้ไขเพิ่มเติมถึงปัจจุบัน และตามพระราชบัญญัติกำหนดแผนและขั้นตอนการกระจายอำนาจให้องค์กรปกครองส่วนท้องถิ่น พ.ศ. ๒๕๔๒ ดังนี้

#### ๕.๑ ด้านโครงสร้างพื้นฐาน มีภารกิจที่เกี่ยวข้องดังนี้

- (๑) จัดให้มีและบำรุงรักษาทางน้ำและทางบก (มาตรา ๖๗) (๑)
- (๒) ให้มีน้ำเพื่อการอุปโภค บริโภค และการเกษตร (มาตรา ๖๘) (๑)
- (๓) ให้มีและบำรุงการไฟฟ้าหรือแสงสว่างโดยวิธีอื่น (มาตรา ๖๘) (๒)
- (๔) ให้มีและบำรุงรักษาทางระบายน้ำ (มาตรา ๖๘) (๓)
- (๕) การสาธารณสุข โภค และการก่อสร้างอื่นๆ (มาตรา ๑๖) (๔)
- (๖) การสาธารณสุขการ (มาตรา ๑๖) (๕)



- ๕.๒ ด้านส่งเสริมคุณภาพชีวิต มีภารกิจที่เกี่ยวข้อง ดังนี้
- (๑) ส่งเสริมการพัฒนาสตรี เด็ก เยาวชน ผู้สูงอายุ และผู้พิการ (มาตรา ๖๗) (๖)
  - (๒) ป้องกันโรคและระงับโรคติดต่อ (มาตรา ๖๗) (๓)
  - (๓) ให้มีและบำรุงสถานที่ประชุม การกีฬาการพักผ่อนหย่อนใจและสวนสาธารณะ (มาตรา ๖๘) (๔)
  - (๔) การสังคมสงเคราะห์ และการพัฒนาคุณภาพชีวิตเด็ก สตรี คนชรา และผู้ด้อยโอกาส (มาตรา ๑๖) (๑๐)
  - (๕) การปรับปรุงแหล่งชุมชนแออัดและการจัดการเกี่ยวกับที่อยู่อาศัย (มาตรา ๑๖) (๒)
  - (๖) การส่งเสริมประชาธิปไตย ความเสมอภาค และสิทธิเสรีภาพของประชาชน (มาตรา ๑๖) (๕)
  - (๗) การสาธารณสุข การอนามัยครอบครัวและการรักษาพยาบาล (มาตรา ๑๖)(๑๙)
- ๕.๓ ด้านการจัดระเบียบชุมชน สังคม และการรักษาความสงบเรียบร้อย มีภารกิจที่เกี่ยวข้อง ดังนี้
- (๑) การป้องกันและบรรเทาสาธารณภัย (มาตรา ๖๗) (๔)
  - (๒) การคุ้มครองดูแลและรักษาทรัพย์สินอันเป็นสาธารณสมบัติของแผ่นดิน (มาตรา ๖๘) (๘)
  - (๓) การผังเมือง (มาตรา ๖๘) (๑๓)
  - (๔) จัดให้มีที่จอดรถ (มาตรา ๑๖) (๓)
  - (๕) การรักษาความสะอาดและความเป็นระเบียบเรียบร้อยของบ้านเมือง (มาตรา ๑๖) (๑๗)
  - (๖) การควบคุมอาคาร (มาตรา ๑๖) (๒๘)
- ๕.๔ ด้านการวางแผน การส่งเสริมการลงทุน พาณิชยกรรมและการท่องเที่ยว มีภารกิจที่เกี่ยวข้อง ดังนี้
- (๑) ส่งเสริมให้มีอุตสาหกรรมในครอบครัว (มาตรา ๖๘) (๖)
  - (๒) ให้มีและส่งเสริมกลุ่มเกษตรกร และกิจการสหกรณ์ (มาตรา ๖๘) (๕)
  - (๓) บำรุงและส่งเสริมการประกอบอาชีพของราษฎร (มาตรา ๖๘) (๗)
  - (๔) ให้มีตลาด (มาตรา ๖๘) (๑๐)
  - (๕) การท่องเที่ยว (มาตรา ๖๘) (๑๒)
  - (๖) กิจการเกี่ยวกับการพาณิชย์ (มาตรา ๖๘) (๑๑)
  - (๗) การส่งเสริม การฝึกและประกอบอาชีพ (มาตรา ๑๖) (๖)
  - (๘) การพาณิชยกรรมและการส่งเสริมการลงทุน (มาตรา ๑๖) (๗)
- ๕.๕ ด้านการบริหารจัดการและการอนุรักษ์ทรัพยากรธรรมชาติและสิ่งแวดล้อมมีภารกิจที่เกี่ยวข้อง ดังนี้
- (๑) คุ้มครอง ดูแล และบำรุงรักษาทรัพยากรธรรมชาติและสิ่งแวดล้อม (มาตรา ๖๗) (๗)
  - (๒) รักษาความสะอาดของถนน ทางน้ำ ทางเดิน และที่สาธารณะ รวมทั้งกำจัดมูลฝอยและสิ่งปฏิกูล (มาตรา ๖๗) (๒)
  - (๓) การจัดการสิ่งแวดล้อมและมลพิษต่างๆ (มาตรา ๑๗) (๑๒)
- ๕.๖ ด้านการศาสนา ศิลปวัฒนธรรม จารีตประเพณี และภูมิปัญญาท้องถิ่น มีภารกิจที่เกี่ยวข้อง ดังนี้
- (๑) บำรุงรักษาศิลปะ จารีตประเพณี ภูมิปัญญาท้องถิ่น และวัฒนธรรมอันดีของท้องถิ่น (มาตรา ๖๗) (๘)
  - (๒) ส่งเสริมการศึกษา ศาสนา และวัฒนธรรม (มาตรา ๖๗) (๕)

- (๓) การจัดการศึกษา (มาตรา ๑๖) (๙)
  - (๔) การส่งเสริมการกีฬา จารีตประเพณี และวัฒนธรรมอันดีงามของท้องถิ่น (มาตรา ๑๗) (๑๘)
- ๕.๗ ด้านการบริหารจัดการและการสนับสนุนการปฏิบัติภารกิจของส่วนราชการและองค์กรปกครองส่วนท้องถิ่น มีภารกิจที่เกี่ยวข้อง ดังนี้
- (๑) สนับสนุนสภาพตำบลและองค์กรปกครองส่วนท้องถิ่นอื่นในการพัฒนาท้องถิ่น (มาตรา ๔๕) (๓)
  - (๒) ปฏิบัติหน้าที่อื่นตามที่ทางราชการมอบหมายโดยจัดสรรงบประมาณหรือบุคลากรให้ตามความจำเป็นและสมควร (มาตรา ๖๗) (๙)
  - (๓) ส่งเสริมการมีส่วนร่วมของราษฎร ในการมีมาตรการป้องกัน (มาตรา ๑๖) (๑๖)
  - (๔) การประสานและให้ความร่วมมือในการปฏิบัติหน้าที่ขององค์กรปกครองส่วนท้องถิ่น (มาตรา ๑๗) (๓)
  - (๕) การสร้างและบำรุงรักษาทางบกและทางน้ำที่เชื่อมต่อระหว่างองค์กรปกครองส่วนท้องถิ่นอื่น (มาตรา ๑๗) (๑๖)

ภารกิจทั้ง ๗ ด้านตามที่กฎหมายกำหนดให้อำนาจองค์การบริหารส่วนตำบล สามารถจะแก้ไขปัญหาขององค์การบริหารส่วนตำบลไรโคกได้เป็นอย่างดี มีประสิทธิภาพและประสิทธิผล โดยคำนึงถึงความต้องการของประชาชนในเขตพื้นที่ ประกอบด้วยการดำเนินการขององค์การบริหารส่วนตำบล จะต้องสอดคล้องกับแผนพัฒนาเศรษฐกิจและสังคมแห่งชาติ แผนพัฒนาจังหวัด แผนพัฒนาอำเภอ แผนพัฒนาตำบล นโยบายของรัฐบาล และนโยบายของผู้บริหารขององค์การบริหารส่วนตำบลเป็นสำคัญ

## ๖. ภารกิจหลัก และภารกิจรอง ที่องค์กรปกครองส่วนท้องถิ่นจะดำเนินการ

องค์การบริหารส่วนตำบลไรโคก นำภารกิจที่ได้วิเคราะห์ตามข้อ ๕ นำมากำหนดภารกิจหลัก และภารกิจรอง วิเคราะห์แล้วพิจารณาเห็นว่าภารกิจหลัก และภารกิจรองที่ต้องดำเนินการ ดังนี้

### **ภารกิจหลัก**

- ๑. จัดให้มีและบำรุงรักษาทางน้ำและทางบก
- ๒. รักษาความสะอาดของถนน ทางน้ำ ทางเดิน และที่สาธารณะ รวมทั้งกำจัดมูลฝอยและสิ่งปฏิกูล
- ๓. ป้องกันโรคและระงับโรคติดต่อ
- ๔. ป้องกันและบรรเทาสาธารณภัย
- ๕. ส่งเสริมการศึกษา ศาสนา และวัฒนธรรม
- ๖. ส่งเสริมการพัฒนาสตรี เด็ก เยาวชน ผู้สูงอายุ และผู้พิการ
- ๗. คุ้มครอง ดูแล และบำรุงรักษาทรัพยากรธรรมชาติและสิ่งแวดล้อม
- ๘. บำรุงรักษาศิลปะ จารีตประเพณี ภูมิปัญญาท้องถิ่น และวัฒนธรรมอันดีของท้องถิ่น
- ๙. ปฏิบัติหน้าที่อื่นตามที่ทางราชการมอบหมายโดยจัดสรรงบประมาณหรือบุคลากรให้ตามความจำเป็นและสมควร

### ภารกิจรอง

๑. ให้น้ำเพื่อการอุปโภค บริโภค และการเกษตร
๒. ให้มีและบำรุงการไฟฟ้าหรือแสงสว่างโดยวิธีอื่น
๓. ให้มีและบำรุงรักษาทางระบายน้ำ
๔. ให้มีและบำรุงสถานที่ประชุม การกีฬา การพักผ่อนหย่อนใจและสวนสาธารณะ
๕. ให้มีและส่งเสริมกลุ่มเกษตรกรและกิจการสหกรณ์
๖. ส่งเสริมให้มีอุตสาหกรรมในครอบครัว
๗. บำรุงและส่งเสริมการประกอบอาชีพของราษฎร
๘. การคุ้มครองดูแลและรักษาทรัพย์สินอันเป็นสาธารณสมบัติของแผ่นดิน
๙. หาผลประโยชน์จากทรัพย์สินขององค์การบริหารส่วนตำบล
๑๐. กิจการเกี่ยวกับการพาณิชย์
๑๑. การท่องเที่ยว
๑๒. การผังเมือง

### **๗. สรุปปัญหาและแนวทางในการกำหนดโครงสร้างส่วนราชการและกรอบอัตรากำลัง**

องค์การบริหารส่วนตำบลไรโคก กำหนดโครงสร้างการแบ่งส่วนราชการออกเป็น ๔ ส่วนราชการ ได้แก่

- ๑) สำนักงานปลัด อบต.
- ๒) กองคลัง
- ๓) กองช่าง
- ๔) กองการศึกษา ศาสนาและวัฒนธรรม

ทั้งนี้ ได้กำหนดกรอบอัตรากำลังข้าราชการจำนวนทั้งสิ้น ๑๔ อัตรา ลูกจ้างประจำจำนวน ๑ อัตรา ข้าราชการ/พนักงานครู ๒ อัตรา พนักงานจ้างตามภารกิจ จำนวน ๙ อัตรา พนักงานจ้างทั่วไป จำนวน ๗ อัตรา รวมกำหนดตำแหน่งเกี่ยวกับบุคลากรทั้งสิ้น จำนวน ๓๓ อัตรา ทั้งนี้ ตามหนังสือที่ว่าการอำเภอบ้านลาด ต่วนมาก ที่ พบ ๐๐๒๓.๑๑/ว ๑๒๑ ลงวันที่ ๗ มกราคม เรื่อง แนวทางการปรับปรุงแผนอัตรากำลัง ๓ ปี ตามระบบจำแนกตำแหน่งใหม่ (ระบบแท่ง) แจ้งว่า สำนักงาน ก.จ. ก.ท. และ ก.อบต. ใน การประชุมครั้งที่ ๑๒/๒๕๕๘ เมื่อวันที่ ๒๔ ธันวาคม ๒๕๕๘ มีมติเกี่ยวกับแนวทางการปรับปรุงแผนอัตรากำลัง ๓ ปี ตามระบบจำแนกตำแหน่งใหม่ เมื่อคณะกรรมการข้าราชการหรือพนักงานส่วนท้องถิ่นเห็นชอบบัญชีจัดตำแหน่งเรียบร้อยแล้ว จะมีผลกระทบกับแผนอัตรากำลัง ๓ ปี ในเรื่องกำหนดตำแหน่งและระดับตำแหน่งตามความหมวด ๒ การกำหนด ประเภท จำนวนและอัตราตำแหน่ง และแจ้งให้องค์กรปกครองส่วนท้องถิ่นดำเนินการตามแนวทางการปรับปรุงแผนอัตรากำลัง ๓ ปี ตามระบบจำแนกตำแหน่งใหม่ (ระบบแท่ง) ตามหนังสือศาลากลาง ต่วนมาก ที่ พบ ๐๐๒๓.๒/ว ๑๘๖ ลงวันที่ ๖ มกราคม ๒๕๕๙ และหนังสือสำนักงาน ก.จ. ก.ท. และ ก.อบต. ต่วนมาก ที่ มท ๐๘๐๙.๒/ว ๑๓๗ ลงวันที่ ๓๐ ธันวาคม ๒๕๕๙ ดังนั้น องค์การบริหารส่วนตำบลไรโคก จึงมีความจำเป็นต้องขอปรับปรุงแผนอัตรากำลัง ๓ ปี ประจำปีงบประมาณ พ.ศ. ๒๕๕๘ - ๒๕๖๐ ฉบับแก้ไขเพิ่มเติม (ฉบับที่ ๒) พ.ศ. ๒๕๕๙ เพื่อให้สอดคล้องกับบัญชีการจัดคนลงสู่ตำแหน่ง ตามระบบจำแนกตำแหน่งใหม่ ขององค์กรปกครองส่วนท้องถิ่นต่อไป

## ๘. โครงสร้างการกำหนดส่วนราชการ

จากสภาพปัญหาขององค์การบริหารส่วนตำบลไรโคก มีภารกิจ อำนาจหน้าที่ที่จะต้องดำเนินการแก้ไขปัญหาดังกล่าวภายใต้อำนาจหน้าที่ที่กำหนดไว้ในพระราชบัญญัติสภาตำบลและองค์การบริหารส่วนตำบล พ.ศ.๒๕๓๗ (และที่แก้ไขเพิ่มเติมจนถึงปัจจุบัน) และตามพระราชบัญญัติกำหนดแผนและขั้นตอนการกระจายอำนาจ พ.ศ.๒๕๔๒ โดยมีการกำหนดโครงสร้างส่วนราชการ ดังนี้

### ๘.๑ โครงสร้างองค์การบริหารส่วนตำบลไรโคก

#### โครงสร้างส่วนราชการ ฉบับแก้ไขเพิ่มเติม (ฉบับที่ ๒) พ.ศ. ๒๕๕๙

โครงสร้างตามแผนอัตรากำลังปัจจุบัน	โครงสร้างตามแผนอัตรากำลังใหม่	หมายเหตุ
<p><b>๑. สำนักงานปลัด อบต.</b> หัวหน้าสำนักงานปลัด (นักบริหารงานทั่วไป ๖)</p> <p><b>๑.๑ งานบริหารทั่วไป</b> หน้าที่รับผิดชอบ</p> <ul style="list-style-type: none"> <li>- การปฏิบัติงานเกี่ยวกับเรื่องธุรการและงานสารบรรณ</li> <li>- การบริหารงานบุคคล</li> <li>- การเลือกตั้งและทะเบียนข้อมูล</li> <li>- การประชุมสภาและกิจการสภา</li> <li>- การกำจัดขยะมูลฝอยและสิ่งปฏิกูล</li> <li>- งานอื่นๆ ที่เกี่ยวข้องหรือได้รับมอบหมาย</li> </ul>	<p><b>๑. สำนักงานปลัด อบต.</b> หัวหน้าสำนักงานปลัด (นักบริหารงานทั่วไป อำนาจการท้องถิ่นระดับต้น)</p> <p><b>๑.๑ งานบริหารทั่วไป</b> หน้าที่รับผิดชอบ</p> <ul style="list-style-type: none"> <li>- การปฏิบัติงานเกี่ยวกับเรื่องธุรการและงานสารบรรณ</li> <li>- การบริหารงานบุคคล/งานการเจ้าหน้าที่</li> <li>- การเลือกตั้งและทะเบียนข้อมูล</li> <li>- การประชุมสภาและกิจการสภา</li> <li>- การกำจัดขยะมูลฝอยและสิ่งปฏิกูล</li> <li>- งานอื่นๆ ที่เกี่ยวข้องหรือได้รับมอบหมาย</li> </ul>	
<p><b>๑.๒ งานนโยบายและแผน</b> มีหน้าที่รับผิดชอบ</p> <ul style="list-style-type: none"> <li>- การจัดทำนโยบายและการจัดทำแผนพัฒนาตำบล</li> <li>- การจัดเก็บข้อมูลพื้นฐาน วิเคราะห์ วิจัย สถิติ ข้อมูลที่เกี่ยวข้อง</li> <li>- การสารสนเทศและวิชาการ</li> <li>- งานอื่นๆ ที่เกี่ยวข้องหรือได้รับมอบหมาย</li> </ul>	<p><b>๑.๒ งานนโยบายและแผน</b> มีหน้าที่รับผิดชอบ</p> <ul style="list-style-type: none"> <li>- การจัดทำนโยบายและการจัดทำแผนพัฒนาตำบล</li> <li>- การจัดเก็บข้อมูลพื้นฐาน วิเคราะห์ วิจัย สถิติ ข้อมูลที่เกี่ยวข้อง</li> <li>- การสารสนเทศและวิชาการ</li> <li>- งานอื่นๆ ที่เกี่ยวข้องหรือได้รับมอบหมาย</li> </ul>	
<p><b>๑.๓ งานกฎหมายและคดี</b> มีหน้าที่รับผิดชอบ</p> <ul style="list-style-type: none"> <li>- การดำเนินการทางกฎหมายและคดี</li> <li>- การร้องเรียน ร้องทุกข์ และอุทธรณ์</li> <li>- การตราข้อบัญญัติ</li> <li>- การตีความและวินิจฉัยปัญหากฎหมาย</li> <li>- งานอื่นๆ ที่เกี่ยวข้องหรือได้รับมอบหมาย</li> </ul>	<p><b>๑.๓ งานกฎหมายและคดี</b> มีหน้าที่รับผิดชอบ</p> <ul style="list-style-type: none"> <li>- การดำเนินการทางกฎหมายและคดี</li> <li>- การร้องเรียน ร้องทุกข์ และอุทธรณ์</li> <li>- การตราข้อบัญญัติ</li> <li>- การตีความและวินิจฉัยปัญหากฎหมาย</li> <li>- งานอื่นๆ ที่เกี่ยวข้องหรือได้รับมอบหมาย</li> </ul>	

โครงสร้างตามแผนอัตรากำลังปัจจุบัน	โครงสร้างตามแผนอัตรากำลังใหม่	หมายเหตุ
<p><b>๒. ส่วนการคลัง</b> หัวหน้าส่วนการคลัง (นักบริหารงานคลัง ๖)</p> <p><b>๒.๑ งานการเงิน</b> มีหน้าที่รับผิดชอบ</p> <ul style="list-style-type: none"> <li>- การเปิดตัดปี การกันเงินจ่ายเหลือมปีและขยายเวลาดัดฝากเงินงบประมาณ</li> <li>- การรับเงิน การจ่ายเงิน การเก็บรักษาเงิน การนำส่งเงิน</li> <li>- การจัดทำงบประมาณ</li> <li>- งานอื่นๆ ที่เกี่ยวข้องหรือได้รับมอบหมาย</li> </ul>	<p><b>๒. กองคลัง</b> ผู้อำนวยการกองคลัง (นักบริหารงานการคลัง ผู้อำนวยการท้องถิ่นระดับต้น)</p> <p><b>๒.๑ งานการเงิน</b> มีหน้าที่รับผิดชอบ</p> <ul style="list-style-type: none"> <li>- การเปิดตัดปี การกันเงินจ่ายเหลือมปีและขยายเวลาดัดฝากเงินงบประมาณ</li> <li>- การรับเงิน การจ่ายเงิน การเก็บรักษาเงิน การนำส่งเงิน</li> <li>- การจัดทำงบประมาณ</li> <li>- งานอื่นๆ ที่เกี่ยวข้องหรือได้รับมอบหมาย</li> </ul>	
<p><b>๒.๒ งานบัญชี</b> มีหน้าที่รับผิดชอบ</p> <ul style="list-style-type: none"> <li>- การจัดทำบัญชีประเภทต่างๆ</li> <li>- การจัดทำทะเบียนคุมการเบิกจ่ายงบประมาณรายรับงบประมาณรายจ่าย</li> <li>- การจัดทำงบการเงินและงบทดลอง</li> <li>- การจัดทำงบแสดงฐานะทางการเงิน ทะเบียนเงินคงเหลือ</li> <li>- งานอื่นๆ ที่เกี่ยวข้องหรือได้รับมอบหมาย</li> </ul>	<p><b>๒.๒ งานบัญชี</b> มีหน้าที่รับผิดชอบ</p> <ul style="list-style-type: none"> <li>- การจัดทำบัญชีประเภทต่างๆ</li> <li>- การจัดทำทะเบียนคุมการเบิกจ่ายงบประมาณรายรับงบประมาณรายจ่าย</li> <li>- การจัดทำงบการเงินและงบทดลอง</li> <li>- การจัดทำงบแสดงฐานะทางการเงิน ทะเบียนเงินคงเหลือ</li> <li>- งานอื่นๆ ที่เกี่ยวข้องหรือได้รับมอบหมาย</li> </ul>	
<p><b>๒.๓ งานพัฒนาและจัดเก็บรายได้</b> มีหน้าที่รับผิดชอบ</p> <ul style="list-style-type: none"> <li>- การจัดเก็บรายได้ ค่าธรรมเนียม และภาษีทุกประเภทขององค์การบริหารส่วนตำบล</li> <li>- การเร่งรัดหนี้สิน การจัดทำทะเบียนคุมลูกหนี้</li> <li>- การประเมินภาษี การตรวจสอบ ตลอดจนดำเนินการเกี่ยวกับอุทธรณ์ภาษี</li> <li>- การจัดทำ และปรับปรุงแผนที่ภาษี</li> <li>- การจัดทำทะเบียนและเก็บรักษาหลักฐานการเสียภาษีค่าธรรมเนียมและรายได้อื่น</li> <li>- การให้เช่าสังหาริมทรัพย์และอสังหาริมทรัพย์</li> <li>- การตรวจสอบและแสดงรายการคำร้อง คำขอของผู้เสียภาษี ค่าธรรมเนียม และรายได้อื่น</li> <li>- งานอื่นๆ ที่เกี่ยวข้องหรือได้รับมอบหมาย</li> </ul>	<p><b>๒.๓ งานพัฒนาและจัดเก็บรายได้</b> มีหน้าที่รับผิดชอบ</p> <ul style="list-style-type: none"> <li>- การจัดเก็บรายได้ ค่าธรรมเนียม และภาษีทุกประเภทขององค์การบริหารส่วนตำบล</li> <li>- การเร่งรัดหนี้สิน การจัดทำทะเบียนคุมลูกหนี้</li> <li>- การประเมินภาษี การตรวจสอบ ตลอดจนดำเนินการเกี่ยวกับอุทธรณ์ภาษี</li> <li>- การจัดทำ และปรับปรุงแผนที่ภาษี</li> <li>- การจัดทำทะเบียนและเก็บรักษาหลักฐานการเสียภาษีค่าธรรมเนียมและรายได้อื่น</li> <li>- การให้เช่าสังหาริมทรัพย์และอสังหาริมทรัพย์</li> <li>- การตรวจสอบและแสดงรายการคำร้อง คำขอของผู้เสียภาษี ค่าธรรมเนียม และรายได้อื่น</li> <li>- งานอื่นๆ ที่เกี่ยวข้องหรือได้รับมอบหมาย</li> </ul>	

โครงสร้างตามแผนอัตรากำลังปัจจุบัน	โครงสร้างตามแผนอัตรากำลังใหม่	หมายเหตุ
<p><b>๒.๔ งานทะเบียนทรัพย์สินและพัสดุ มีหน้าที่รับผิดชอบ</b></p> <ul style="list-style-type: none"> <li>- การดำเนินการจัดหาพัสดุ ครุภัณฑ์ ทำทะเบียนและเบิกจ่ายพัสดุครุภัณฑ์ของสำนักงาน</li> <li>- การดูแลการใช้และการบำรุงรักษายานพาหนะพร้อมทั้งต่อทะเบียนประจำปี</li> <li>- การจัดทำทะเบียนสังหาริมทรัพย์ และอสังหาริมทรัพย์</li> <li>- การเก็บรักษาเอกสาร ใบสำคัญ และหลักฐานเกี่ยวกับการพัสดุ</li> <li>- การจัดทำรายงานพัสดุ ครุภัณฑ์ ประจำปี</li> <li>- งานอื่นๆ ที่เกี่ยวข้องหรือได้รับมอบหมาย</li> </ul>	<p><b>๒.๔ งานทะเบียนทรัพย์สินและพัสดุ มีหน้าที่รับผิดชอบ</b></p> <ul style="list-style-type: none"> <li>- การดำเนินการจัดหาพัสดุ ครุภัณฑ์ ทำทะเบียนและเบิกจ่ายพัสดุครุภัณฑ์ของสำนักงาน</li> <li>- การดูแลการใช้และการบำรุงรักษายานพาหนะพร้อมทั้งต่อทะเบียนประจำปี</li> <li>- การจัดทำทะเบียนสังหาริมทรัพย์ และอสังหาริมทรัพย์</li> <li>- การเก็บรักษาเอกสาร ใบสำคัญ และหลักฐานเกี่ยวกับการพัสดุ</li> <li>- การจัดทำรายงานพัสดุ ครุภัณฑ์ ประจำปี</li> <li>- งานอื่นๆ ที่เกี่ยวข้องหรือได้รับมอบหมาย</li> </ul>	
<p><b>๓. กองช่าง</b> <b>ผู้อำนวยการกองช่าง (นักบริหารงานช่าง ๗)</b></p> <p><b>๓.๑ งานก่อสร้าง มีหน้าที่รับผิดชอบ</b></p> <ul style="list-style-type: none"> <li>- การก่อสร้าง การวางโครงการก่อสร้าง</li> <li>- การจัดทำข้อมูล การควบคุมงานก่อสร้าง</li> <li>- การออกแบบคำนวณต่างๆ ด้านวิศวกรรม</li> <li>- การประมาณการราคาก่อสร้าง</li> <li>- งานอื่นๆ ที่เกี่ยวข้องหรือได้รับมอบหมาย</li> </ul>	<p><b>๓. กองช่าง</b> <b>ผู้อำนวยการกองช่าง (นักบริหารงานช่าง</b> <b>ผู้อำนวยการท้องถิ่นระดับต้น)</b></p> <p><b>๓.๑ งานก่อสร้าง มีหน้าที่รับผิดชอบ</b></p> <ul style="list-style-type: none"> <li>- การก่อสร้าง การวางโครงการก่อสร้าง</li> <li>- การจัดทำข้อมูล การควบคุมงานก่อสร้าง</li> <li>- การออกแบบคำนวณต่างๆ ด้านวิศวกรรม</li> <li>- การประมาณการราคาก่อสร้าง</li> <li>- งานอื่นๆ ที่เกี่ยวข้องหรือได้รับมอบหมาย</li> </ul>	
<p><b>๓.๒ งานออกแบบและควบคุมอาคาร มีหน้าที่รับผิดชอบ</b></p> <ul style="list-style-type: none"> <li>- การสำรวจออกแบบ ประมาณการราคา</li> <li>- การจัดทำข้อมูลพื้นฐาน</li> <li>- การอนุญาตก่อสร้าง การควบคุมอาคาร</li> <li>- การวางโครงการจัดทำแผนงานด้านโยธา</li> <li>- การจัดทำผังเมือง</li> <li>- การพัฒนาและปรับปรุงชุมชนแออัด</li> <li>- การควบคุมแนวเขตถนนทางสาธารณะ และที่ดินสาธารณประโยชน์</li> <li>- การสำรวจและรวบรวมข้อมูลผังเมือง</li> <li>- การควบคุมการก่อสร้างอาคารให้เป็นไปตามผังเมืองรวม</li> <li>- การเวนคืนและจัดกรรมสิทธิ์ที่ดิน</li> <li>- งานอื่นๆ ที่เกี่ยวข้องหรือได้รับมอบหมาย</li> </ul>	<p><b>๓.๒ งานออกแบบและควบคุมอาคาร มีหน้าที่รับผิดชอบ</b></p> <ul style="list-style-type: none"> <li>- การสำรวจออกแบบ ประมาณการราคา</li> <li>- การจัดทำข้อมูลพื้นฐาน</li> <li>- การอนุญาตก่อสร้าง การควบคุมอาคาร</li> <li>- การวางโครงการจัดทำแผนงานด้านโยธา</li> <li>- การจัดทำผังเมือง</li> <li>- การพัฒนาและปรับปรุงชุมชนแออัด</li> <li>- การควบคุมแนวเขตถนนทางสาธารณะ และที่ดินสาธารณประโยชน์</li> <li>- การสำรวจและรวบรวมข้อมูลผังเมือง</li> <li>- การควบคุมการก่อสร้างอาคารให้เป็นไปตามผังเมืองรวม</li> <li>- การเวนคืนและจัดกรรมสิทธิ์ที่ดิน</li> <li>- งานอื่นๆ ที่เกี่ยวข้องหรือได้รับมอบหมาย</li> </ul>	

โครงสร้างตามแผนอัตรากำลังปัจจุบัน	โครงสร้างตามแผนอัตรากำลังใหม่	หมายเหตุ
<p>๔. ส่วนการศึกษา ศาสนาและวัฒนธรรม หัวหน้าส่วนการศึกษา</p> <p>งานบริหารการศึกษา มีหน้าที่รับผิดชอบ</p> <ul style="list-style-type: none"> <li>- การจัดการศึกษาขั้นพื้นฐาน</li> <li>- การวางแผนงานและวิชาการ</li> <li>- การจัดการศึกษาปฐมวัย</li> <li>- การจัดการศึกษานอกระบบ</li> <li>- การจัดกิจกรรมพัฒนาเด็กและเยาวชน</li> <li>- การจัดงานประเพณี ศาสนา ศิลปะและวัฒนธรรม</li> <li>- งานอื่นๆ ที่เกี่ยวข้องหรือได้รับมอบหมาย</li> </ul>	<p>๔. กองการศึกษา ศาสนาและวัฒนธรรม ผู้อำนวยการกองการศึกษา ศาสนาและวัฒนธรรม (นักบริหารงานการศึกษา ผู้อำนวยการท้องถิ่นระดับต้น)</p> <p>งานบริหารการศึกษา มีหน้าที่รับผิดชอบ</p> <ul style="list-style-type: none"> <li>- การจัดการศึกษาขั้นพื้นฐาน</li> <li>- การวางแผนงานและวิชาการ</li> <li>- การจัดการศึกษาปฐมวัย</li> <li>- การจัดการศึกษานอกระบบ</li> <li>- การจัดกิจกรรมพัฒนาเด็กและเยาวชน</li> <li>- การจัดงานประเพณี ศาสนา ศิลปะและวัฒนธรรม</li> <li>- งานอื่นๆ ที่เกี่ยวข้องหรือได้รับมอบหมาย</li> </ul>	

## ๘.๒ การวิเคราะห์การกำหนดตำแหน่ง

ให้องค์การบริหารส่วนตำบลไรโคก วิเคราะห์การกำหนดตำแหน่งจากภารกิจที่จะดำเนินการในแต่ละส่วนราชการในอนาคต ๓ ปี ซึ่งเป็นตัวสะท้อนให้เห็นว่าปริมาณงานในแต่ละส่วนราชการมีเท่าใด เพื่อนำมาวิเคราะห์ว่าจะใช้ตำแหน่งใด จำนวนเท่าใด ในส่วนราชการใด ในระยะเวลา ๓ ปี ข้างหน้า จึงจะเหมาะสมกับภารกิจ และปริมาณงาน และเพื่อให้คุ้มค่าต่อการใช้จ่ายงบประมาณ ขององค์กรปกครองส่วนท้องถิ่น และเพื่อให้การบริหารงานขององค์กรปกครองส่วนท้องถิ่นเป็นไปอย่างมีประสิทธิภาพ ประสิทธิภาพ โดยนำผลการวิเคราะห์ตำแหน่งมากรอกข้อมูลลงในกรอบอัตรากำลัง ๓ ปี ดังนี้

### กรอบอัตรากำลัง ๓ ปี ระหว่างปี ๒๕๕๘ - ๒๕๖๐ (เดิม)

ส่วนราชการ	กรอบอัตรากำลังเดิม	กรอบอัตรากำลังใหม่			เพิ่ม / ลด			หมายเหตุ
		๒๕๕๘	๒๕๕๙	๒๕๖๐	๒๕๕๘	๒๕๕๙	๒๕๖๐	
นักบริหารงาน อบต.๖ (ปลัดอบต.)	๑	๑	๑	๑	-	-	-	
<b>สำนักปลัด อบต.</b>								
นักบริหารงานทั่วไป ๖ (หัวหน้าสำนักปลัด)	๑	๑	๑	๑	-	-	-	
เจ้าหน้าที่วิเคราะห์นโยบายและแผน ๓-๕/๖ ว	๑	๑	๑	๑	-	-	-	ว่าง
นักพัฒนาชุมชน ๓-๕/๖ ว	๑	๑	๑	๑	-	-	-	
บุคลากร ๓-๕/๖ว	๑	๑	๑	๑	-	-	-	ว่าง
เจ้าพนักงานธุรการ ๒-๔/๕	๑	๑	๑	๑	-	-	-	ว่าง
<b>ลูกจ้างประจำ</b>								
พนักงานขับเครื่องจักรกลขนาดเบา	๑	๑	๑	๑	-	-	-	
<b>พนักงานจ้าง</b>								
ผู้ช่วยเจ้าหน้าที่ธุรการ	๑	๑	๑	๑	-	-	-	
ผู้ช่วยเจ้าหน้าที่บันทึกข้อมูล	๑	๑	๑	๑	-	-	-	
พนักงานขับรถยนต์	๑	๑	๑	๑	-	-	-	
นักการ-การโรง	๑	๑	๑	๑	-	-	-	
พนักงานขับรถบรรทุกน้ำ	๑	๑	๑	๑	-	-	-	
คนงานทั่วไป	๒	๒	๒	๒	-	-	-	
<b>ส่วนการคลัง</b>								
นักบริหารงานคลัง ๖ (หัวหน้าส่วนการคลัง)	๑	๑	๑	๑	-	-	-	
นักวิชาการพัสดุ ๓-๕/๖ว	๑	๑	๑	๑	-	-	-	
นักวิชาการจัดเก็บรายได้ ๓-๕/๖ว	๑	๑	๑	๑	-	-	-	
นักวิชาการเงินและบัญชี ๓-๕/๖ว	๑	๑	๑	๑	-	-	-	ว่าง



ส่วนราชการ	กรอบอัตรา กำลังเดิม	กรอบอัตรากำลังใหม่			เพิ่ม / ลด			หมายเหตุ
		๒๕๕๘	๒๕๕๙	๒๕๖๐	๒๕๕๘	๒๕๕๙	๒๕๖๐	
<b>ส่วนการคลัง</b>								
<b>พนักงานจ้าง</b>								
ผู้ช่วยเจ้าหน้าที่จัดเก็บรายได้	๑	๑	๑	๑	-	-	-	
ผู้ช่วยเจ้าหน้าที่พัสดุ	๑	๑	๑	๑	-	-	-	
ผู้ช่วยเจ้าหน้าที่การเงินและบัญชี	๑	๑	๑	๑	-	-	-	
<b>กองช่าง</b>								
นักบริหารงานช่าง ๗ (ผู้อำนวยการกองช่าง)	-	๑	๑	๑	+๑	-	-	กำหนดเพิ่ม
นักบริหารงานช่าง ๖ (หัวหน้าส่วนโยธา)	๑	-	-	-	-๑	-	-	ยุบเมื่อว่าง
ช่างโยธา ๑-๗/๔	๑	๑	๑	๑	-	-	-	
<b>พนักงานจ้าง</b>								
ผู้ช่วยเจ้าหน้าที่ธุรการ	๑	๑	๑	๑	-	-	-	
พนักงานขับรถยนต์	๑	๑	๑	๑	-	-	-	
พนักงานผลิตน้ำประปา	๑	๑	๑	๑	-	-	-	
พนักงานจดมาตรวัดน้ำ	๑	๑	๑	๑	-	-	-	
คนงานทั่วไป	๑	๑	๑	๑	-	-	-	
<b>ส่วนการศึกษา ศาสนาและวัฒนธรรม</b>								
นักบริหารงานการศึกษา ๖	๑	๑	๑	๑	-	-	-	
นักวิชาการศึกษา ๓-๕/๖ว	๑	๑	๑	๑	-	-	-	ว่าง
ครูผู้ดูแลเด็ก	๑	๑	๑	๑	-	-	-	เงินอุดหนุน
<b>พนักงานจ้าง</b>								
ผู้ช่วยครูผู้ดูแลเด็กอนุบาลและปฐมวัย	๑	๑	๑	๑	-	-	-	เงินอุดหนุน
ผู้ช่วยเจ้าหน้าที่ธุรการ	๑	๑	๑	๑	-	-	-	
<b>รวม</b>	<b>๓๓</b>	<b>๓๓</b>	<b>๓๓</b>	<b>๓๓</b>				

## กรอบอัตรากำลัง ๓ ปี ระหว่างปี ๒๕๕๘ - ๒๕๖๐ (ใหม่)

ส่วนราชการ	กรอบอัตรากำลังเดิม	กรอบอัตรากำลังใหม่			เพิ่ม / ลด			หมายเหตุ
		๒๕๕๘	๒๕๕๙	๒๕๖๐	๒๕๕๘	๒๕๕๙	๒๕๖๐	
นักบริหารงานท้องถิ่น (บพ.ต้น) (ปลัด อบต.)	๑	๑	๑	๑	-	-	-	
<b>สำนักงานปลัด อบต.</b>								
นักบริหารงานทั่วไป (อท.ต้น) (หัวหน้าสำนักปลัด)	๑	๑	๑	๑	-	-	-	
นักวิเคราะห์นโยบายและแผน (ปก./ชก.)	๑	๑	๑	๑	-	-	-	ว่าง
นักพัฒนาชุมชน (ปก./ชก.)	๑	๑	๑	๑	-	-	-	
นักทรัพยากรบุคคล (ปก./ชก.)	๑	๑	๑	๑	-	-	-	
เจ้าพนักงานธุรการ (ปง./ชง.)	๑	๑	๑	๑	-	-	-	ว่าง
<b>พนักงานจ้างตามภารกิจ</b>								
ผู้ช่วยเจ้าหน้าที่ธุรการ	๑	๑	๑	๑	-	-	-	
ผู้ช่วยเจ้าหน้าที่บันทึกข้อมูล	๑	๑	๑	๑	-	-	-	
พนักงานขับรถยนต์	๑	๑	๑	๑	-	-	-	
<b>พนักงานจ้างทั่วไป</b>								
นักการ-ภารโรง	๑	๑	๑	๑	-	-	-	
พนักงานขับรถบรรทุกน้ำ	๑	๑	๑	๑	-	-	-	
คนงานทั่วไป	๒	๒	๒	๒	-	-	-	
<b>กองคลัง</b>								
นักบริหารงานการคลัง (อท.ต้น) (ผู้อำนวยการกองคลัง)	๑	๑	๑	๑	-	-	-	ว่าง
นักวิชาการพัสดุ (ปก./ชก.)	๑	๑	๑	๑	-	-	-	ว่าง
นักวิชาการจัดเก็บรายได้ (ปก./ชก.)	๑	๑	๑	๑	-	-	-	
นักวิชาการเงินและบัญชี (ปก./ชก.)	๑	๑	๑	๑	-	-	-	
<b>พนักงานจ้างตามภารกิจ</b>								
ผู้ช่วยเจ้าหน้าที่จัดเก็บรายได้	๑	๑	๑	๑	-	-	-	
ผู้ช่วยเจ้าหน้าที่พัสดุ	๑	๑	๑	๑	-	-	-	
ผู้ช่วยเจ้าหน้าที่การเงินและบัญชี	๑	๑	๑	๑	-	-	-	
<b>กองช่าง</b>								
นักบริหารงานช่าง (อท.ต้น) (ผู้อำนวยการกองช่าง)	-	๑	๑	๑	+๑	-	-	
นายช่างโยธา (ปง./ชง.)	๑	๑	๑	๑	-	-	-	ว่าง
<b>ลูกจ้างประจำ</b>								
พนักงานขับเครื่องจักรกลขนาดเบา	๑	๑	๑	๑	-	-	-	

ส่วนราชการ	กรอบอัตรา กำลังเดิม	กรอบอัตรากำลังใหม่			เพิ่ม / ลด			หมายเหตุ
		๒๕๕๘	๒๕๕๙	๒๕๖๐	๒๕๕๘	๒๕๕๙	๒๕๖๐	
<b>พนักงานจ้างตามภารกิจ</b>								
ผู้ช่วยเจ้าหน้าที่ธุรการ	๑	๑	๑	๑	-	-	-	
พนักงานขับรถยนต์	๑	๑	๑	๑	-	-	-	
<b>พนักงานจ้างทั่วไป</b>								
พนักงานผลิตน้ำประปา	๑	๑	๑	๑	-	-	-	
พนักงานจดมาตรวัดน้ำ	๑	๑	๑	๑	-	-	-	
คนงานทั่วไป	๑	๑	๑	๑	-	-	-	
<b>กองการศึกษา ศาสนาและวัฒนธรรม</b>								
นักบริหารงานการศึกษา (อห.ต้น) (ผู้อำนวยการกองการศึกษา)	๑	๑	๑	๑	-	-	-	
นักวิชาการศึกษา (ปก./ชก.)	๑	๑	๑	๑	-	-	-	ว่าง
<b>ข้าราชการพนักงานครู</b>								
ครู ค.ศ.๑	๑	๑	๑	๑	-	-	-	เงินอุดหนุน
ครูผู้ดูแลเด็ก อันดับครูผู้ช่วย	๑	๑	๑	๑	-	-	-	เงินอุดหนุน
<b>พนักงานจ้างตามภารกิจ</b>								
ผู้ช่วยเจ้าหน้าที่ธุรการ	๑	๑	๑	๑	-	-	-	
<b>รวม</b>	<b>๓๓</b>	<b>๓๓</b>	<b>๓๓</b>	<b>๓๓</b>				

**๙. ภาวะค่าใช้จ่ายเกี่ยวกับเงินเดือนและประโยชน์ตอบแทนอื่น (เดิม)**

๑) สำนักปลัด อบต.มีอัตรากำลัง ปัจจุบันจำนวน ๑๓ ตำแหน่ง ๑๔ อัตรา ดังนี้

ที่	ตำแหน่ง	จำนวน (คน)	เงินเดือน คนละ	รวม	ขั้นที่เพิ่มในแต่ละปี		
					๒๕๕๘	๒๕๕๙	๒๕๖๐
๑	ปลัด อบต.(นักบริหารงาน อบต.๗)	๑	๓๕,๓๘๐	๔๒๔,๕๖๐	๑๓,๔๔๐	๑๓,๓๒๐	๑๓,๓๒๐
๒	นักบริหารงานทั่วไป ๖	๑	-	-	๒๗๘,๘๒๐	๑๐,๗๔๐	๑๐,๗๔๐
๓	เจ้าหน้าที่วิเคราะห์นโยบายและแผน ๓-๕/๖ว	๑	๑๙,๓๐๐	๒๓๑,๖๐๐	๘,๘๘๐	๘,๗๖๐	๘,๗๖๐
๔	นักพัฒนาชุมชน ๓-๕/๖ว	๑	๑๖,๓๔๐	๑๙๖,๐๘๐	๗,๔๔๐	๗,๓๒๐	๗,๔๔๐
๕	บุคลากร ๓-๕/๖ว	๑	๑๖,๔๕๐	๑๙๗,๔๐๐	๗,๕๖๐	๗,๘๐๐	๘,๑๖๐
๖	เจ้าพนักงานธุรการ ๒-๔/๕	๑	-	-	๑๙๘,๙๖๐	๗,๐๘๐	๗,๐๘๐
๗	พนักงานขับเครื่องจักรกลขนาดเบา	๑	๑๖,๐๓๐	๑๙๒,๓๖๐	-	-	-
๘	ผู้ช่วยเจ้าหน้าที่ธุรการ	๑	๑๐,๘๙๐	๑๓๐,๖๘๐	๕,๒๘๐	๕,๕๒๐	๕,๗๖๐
๙	ผู้ช่วยเจ้าหน้าที่บันทึกข้อมูล	๑	๑๐,๐๗๐	๑๒๐,๘๔๐	๔,๙๒๐	๕,๐๔๐	๕,๒๘๐
๑๐	พนักงานขับรถยนต์	๑	๙,๔๐๐	๑๑๒,๘๐๐	๔,๘๐๐	๕,๑๖๐	๑๒๗,๓๒๐
๑๑	นักการ-ภารโรง	๑	๙,๐๐๐	๑๐๘,๐๐๐	๑๐๘,๐๐๐	๑๐๘,๐๐๐	๑๐๘,๐๐๐
๑๒	พนักงานขับรถบรรทุกน้ำ	๑	๙,๐๐๐	๑๐๘,๐๐๐	๑๐๘,๐๐๐	๑๐๘,๐๐๐	๑๐๘,๐๐๐
๑๓	คนงานทั่วไป	๒	๑๘,๐๐๐	๒๑๖,๐๐๐	๒๑๖,๐๐๐	๒๑๖,๐๐๐	๒๑๖,๐๐๐

๒) ส่วนการคลัง มีอัตรากำลัง ปัจจุบันจำนวน ๗ ตำแหน่ง ๗ อัตรา ดังนี้

ที่	ตำแหน่ง	จำนวน (คน)	เงินเดือน คนละ	รวม	ขั้นที่เพิ่มในแต่ละปี		
					๒๕๕๘	๒๕๕๙	๒๕๖๐
๑	นักบริหารงานคลัง ๖	๑	๒๓,๔๗๐	๒๘๑,๖๔๐	๙,๗๒๐	๑๐,๐๘๐	๑๐,๔๔๐
๒	นักวิชาการพัสดุ ๓-๕/๖ว	๑	๑๕,๕๔๐	๑๘๖,๔๘๐	๗,๒๐๐	๗,๔๔๐	๗,๖๒๐
๓	นักวิชาการเงินและบัญชี	๑	-	-	๒๔๒,๗๐๐	๘,๕๘๐	๘,๕๘๐
๔	นักวิชาการจัดเก็บรายได้ ๓-๕/๖ว	๑	๑๕,๕๔๐	๑๘๖,๔๘๐	๗,๒๐๐	๗,๔๔๐	๗,๖๒๐
๕	ผู้ช่วยเจ้าหน้าที่จัดเก็บรายได้	๑	๙,๕๕๐	๑๑๔,๖๐๐	๔,๖๘๐	๔,๘๐๐	๕,๐๔๐
๖	ผู้ช่วยเจ้าหน้าที่พัสดุ	๑	๙,๕๕๐	๑๑๔,๖๐๐	๔,๖๘๐	๔,๘๐๐	๕,๐๔๐
๗	ผู้ช่วยเจ้าหน้าที่การเงินและบัญชี	๑	๙,๔๐๐	๑๑๒,๘๐๐	-	๔,๕๖๐	๔,๘๐๐

๓) กองช่าง มีอัตรากำลัง ปัจจุบันจำนวน ๖ ตำแหน่ง ๖ อัตรา ดังนี้ (เดิม)

ที่	ตำแหน่ง	จำนวน (คน)	เงินเดือน คนละ	รวม	ขั้นที่เพิ่มในแต่ละปี		
					๒๕๕๘	๒๕๕๙	๒๕๖๐
๑	นักบริหารงานช่าง ๗	๑	๒๔,๖๙๐	๒๙๖,๒๘๐	๑๐,๒๐๐	๑๐,๕๖๐	๑๐,๘๐๐
๒	ช่างโยธา ๑-๓/๔	๑	-	-	๑๖๕,๗๘๐	๕,๖๔๐	๕,๖๔๐
๓	ผู้ช่วยเจ้าหน้าที่ธุรการ	๑	๙,๔๐๐	๑๑๒,๘๐๐	๔,๕๖๐	๔,๘๐๐	๕,๑๖๐
๔	พนักงานผลิตน้ำประปา	๑	๙,๐๐๐	๑๐๘,๐๐๐	๑๐๘,๐๐๐	๑๐๘,๐๐๐	๑๐๘,๐๐๐
๕	พนักงานจดมาตรวัดน้ำ	๑	๙,๐๐๐	๑๐๘,๐๐๐	๑๐๘,๐๐๐	๑๐๘,๐๐๐	๑๐๘,๐๐๐
๖	คนงานทั่วไป	๑	๙,๐๐๐	๑๐๘,๐๐๐	๑๐๘,๐๐๐	๑๐๘,๐๐๐	๑๐๘,๐๐๐

๔) ปี ๒๕๕๘ มีความต้องการกำหนดตำแหน่ง เพิ่มขึ้น ๑ ตำแหน่ง ๑ อัตรา ดังนี้

ที่	ตำแหน่ง	จำนวน (คน)	เงินเดือน คนละ	รวม
๑.	พนักงานขับรถยนต์	๑	๙,๔๐๐	๑๑๒,๘๐๐

๕) ส่วนการศึกษา ศาสนาและวัฒนธรรม มีอัตรากำลัง ปัจจุบันจำนวน ๕ ตำแหน่ง ๕ อัตรา ดังนี้

ที่	ตำแหน่ง	จำนวน (คน)	เงินเดือน คนละ	รวม	ขั้นที่เพิ่มในแต่ละปี		
					๒๕๕๘	๒๕๕๙	๒๕๖๐
๑	นักบริหารงานการศึกษา ๖	๑	-	-	๒๗๘,๘๒๐	๑๐,๗๔๐	๑๐,๗๔๐
๒	นักวิชาการศึกษา ๓-๕/๖ว	๑	๑๙,๕๘๐	๒๓๔,๙๖๐	๙,๓๖๐	๙,๙๖๐	๑๐,๒๐๐
๓	ครูผู้ดูแลเด็ก	๑	-	-	-	-	-
๔	ผู้ช่วยครูผู้ดูแลเด็กอนุบาลและปฐมวัย	๑	-	-	-	-	-
๕	ผู้ช่วยเจ้าหน้าที่ธุรการ	๑	๙,๔๐๐	๑๑๒,๘๐๐	-	๔,๕๖๐	๔,๘๐๐

๖) ตั้งงบประมาณรายจ่ายประจำปี ดังนี้

ที่	ปี ๒๕๕๘	ปี ๒๕๕๙	ปี ๒๕๖๐
๑	๒๐,๐๐๐,๐๐๐๐	๒๑,๐๐๐,๐๐๐	๒๒,๐๕๐,๐๐๐

หมายเหตุ การตั้งงบประมาณรายจ่ายประจำปี ให้เป็นไปตามแนวทางการจัดทำงบประมาณรายจ่ายประจำปี ขององค์กรปกครองส่วนท้องถิ่น โดยประมาณการใกล้เคียงกับปีงบประมาณที่ผ่านมา หรือปีถัดไป เพิ่ม ๕%

**๙. ภาวะค่าใช้จ่ายเกี่ยวกับเงินเดือนและประโยชน์ตอบแทนอื่น (ใหม่)**

๑) สำนักงานปลัด อบต.มีอัตรากำลัง ปัจจุบันจำนวน ๑๒ ตำแหน่ง ๑๓ อัตรา ดังนี้

ที่	ตำแหน่ง	จำนวน (คน)	เงินเดือน คนละ	รวม	ขั้นที่เพิ่มในแต่ละปี		
					๒๕๕๘ (คงเดิม)	๒๕๕๙	๒๕๖๐
<b>พนักงานส่วนตำบล</b>							
๑	นักบริหารงานท้องถิ่น (บท.ต้น)	๑	๓๕,๗๗๐/ ๓๕,๗๗๐	๔๗๕,๗๔๐	๑๓,๔๔๐	๓,๓๐๐	๑๓,๓๒๐
๒	นักบริหารงานทั่วไป (อท.ต้น)	๑	๒๓,๓๗๐/ ๒๓,๕๕๐	๓๒๓,๕๒๐	๒๗๘,๘๒๐	๒,๗๖๐	๑๑,๕๒๐
๓	นักวิเคราะห์นโยบายและแผน (ปก./ชก.)	๑	-	-	๘,๘๘๐	๓๐๙,๐๐๐	๑๑,๔๐๐
๔	นักพัฒนาชุมชนปฏิบัติการ (ปก./ชก.)	๑	๒๐,๐๔๐/ ๒๐,๐๔๐	๒๔๐,๔๘๐	๗,๔๔๐	๒,๑๖๐	๘,๘๘๐
๕	นักทรัพยากรบุคคล (ปก./ชก.)	๑	๒๔,๗๓๐/ ๒๔,๘๗๐	๒๙๘,๒๐๐	๗,๕๖๐	๓,๐๐๐	๑๑,๘๘๐
๖	เจ้าพนักงานธุรการ (ปง./ชง.)	๑	-	-	๑๙๘,๙๖๐	๒๕๕,๐๖๐	๙,๕๔๐
<b>พนักงานจ้างตามภารกิจ</b>							
๗	ผู้ช่วยเจ้าหน้าที่ธุรการ	๑	๑๐,๘๙๐	๑๓๐,๖๘๐	๕,๒๘๐	๕,๕๒๐	๕,๗๖๐
๘	ผู้ช่วยเจ้าหน้าที่บันทึกข้อมูล	๑	๑๐,๐๗๐	๑๒๐,๘๔๐	๔,๙๒๐	๕,๐๔๐	๕,๒๘๐
๙	พนักงานขับรถยนต์	๑	๙,๔๐๐	๑๑๒,๘๐๐	๔,๘๐๐	๕,๑๖๐	๑๒๗,๓๒๐
<b>พนักงานจ้างทั่วไป</b>							
๑๐	นักการ-ภารโรง	๑	๙,๐๐๐	๑๐๘,๐๐๐	๑๐๘,๐๐๐	๑๐๘,๐๐๐	๑๐๘,๐๐๐
๑๑	พนักงานขับรถบรรทุกน้ำ	๑	๙,๐๐๐	๑๐๘,๐๐๐	๑๐๘,๐๐๐	๑๐๘,๐๐๐	๑๐๘,๐๐๐
๑๒	คนงานทั่วไป	๒	๑๘,๐๐๐	๒๑๖,๐๐๐	๒๑๖,๐๐๐	๒๑๖,๐๐๐	๒๑๖,๐๐๐

๒) กองคลัง มีอัตรากำลัง ปัจจุบัน จำนวน ๗ ตำแหน่ง ๗ อัตรา ดังนี้

ที่	ตำแหน่ง	จำนวน (คน)	เงินเดือน คนละ	รวม	ขั้นที่เพิ่มในแต่ละปี		
					๒๕๕๘ (คงเดิม)	๒๕๕๙	๒๕๖๐
๑	นักบริหารงานการคลัง (อท.ต้น)	๑	-	๓๗๗,๗๐๐	๙,๗๒๐	๕,๕๕๐	๑๒,๑๒๐
๒	นักวิชาการพัสดุ (ปก./ชก.)	๑	-	-	๗,๒๐๐	๓๐๙,๐๐๐	๑๑,๔๐๐
๓	นักวิชาการเงินและบัญชี (ปก./ชก.)	๑	๒๑,๘๘๐/ ๒๑,๘๘๐	๒๖๒,๕๖๐	๒๔๒,๗๐๐	๒,๑๐๐	๙,๐๐๐
๔	นักวิชาการจัดเก็บรายได้ (ปก./ชก.)	๑	๑๘,๗๙๐/ ๑๘,๙๕๐	๒๒๖,๔๔๐	๗,๒๐๐	๒,๑๐๐	๘,๘๘๐
๕	ผู้ช่วยเจ้าหน้าที่จัดเก็บรายได้	๑	๙,๕๕๐	๑๑๔,๖๐๐	๔,๖๘๐	๔,๘๐๐	๕,๐๔๐
๖	ผู้ช่วยเจ้าหน้าที่พัสดุ	๑	๙,๕๕๐	๑๑๔,๖๐๐	๔,๖๘๐	๔,๘๐๐	๕,๐๔๐
๗	ผู้ช่วยเจ้าหน้าที่การเงินและบัญชี	๑	๙,๔๐๐	๑๑๒,๘๐๐	-	๔,๕๖๐	๔,๘๐๐

๓) กองช่าง มีอัตรากำลัง ปัจจุบันจำนวน ๗ ตำแหน่ง ๗ อัตรา ดังนี้ (ใหม่)

ที่	ตำแหน่ง	จำนวน (คน)	เงินเดือน คนละ	รวม	ขั้นที่เพิ่มในแต่ละปี		
					๒๕๕๘ (คงเดิม)	๒๕๕๙	๒๕๖๐
	<b>พนักงานส่วนตำบล</b>						
๑	นักบริหารงานช่าง (อท.ต้น)	๑	๒๔,๙๗๐/ ๒๔,๙๗๐	๓๔๑,๖๔๐	๑๐,๒๐๐	๓,๐๐๐	๑๑,๘๘๐
๒	นายช่างโยธา (ปง./ขง.)	๑	-	-	๑๖๕,๗๘๐	๒๓๗,๒๔๐	๙,๕๔๐
	<b>ลูกจ้างประจำ</b>						
๓	พนักงานขับเครื่องจักรกลขนาดเบา (บุคลากรถ่ายโอน)	๑	๑๖,๐๓๐	๑๙๒,๓๖๐	-	-	-
	<b>พนักงานจ้างตามภารกิจ</b>						
๔	ผู้ช่วยเจ้าหน้าที่ธุรการ	๑	๙,๕๐๐	๑๑๒,๘๐๐	๔,๕๖๐	๔,๘๐๐	๕,๑๖๐
๕	พนักงานขับรถยนต์	๑	๙,๕๐๐	๑๑๒,๘๐๐	๔,๕๖๐	๔,๘๐๐	๕,๑๖๐
	<b>พนักงานจ้างทั่วไป</b>						
๖	พนักงานผลิตน้ำประปา	๑	๙,๐๐๐	๑๐๘,๐๐๐	๑๐๘,๐๐๐	๑๐๘,๐๐๐	๑๐๘,๐๐๐
๗	พนักงานจดมาตรวัดน้ำ	๑	๙,๐๐๐	๑๐๘,๐๐๐	๑๐๘,๐๐๐	๑๐๘,๐๐๐	๑๐๘,๐๐๐
	คนงานทั่วไป	๑	๙,๐๐๐	๑๐๘,๐๐๐	๑๐๘,๐๐๐	๑๐๘,๐๐๐	๑๐๘,๐๐๐

๔) กองการศึกษา ศาสนาและวัฒนธรรม มีอัตรากำลัง ปัจจุบันจำนวน ๕ ตำแหน่ง ๕ อัตรา ดังนี้

ที่	ตำแหน่ง	จำนวน (คน)	เงินเดือน คนละ	รวม	ขั้นที่เพิ่มในแต่ละปี		
					๒๕๕๘ (คงเดิม)	๒๕๕๙	๒๕๖๐
๑	นักบริหารงานการศึกษา (อท.ต้น)	๑	๒๒,๐๔๐/ ๒๒,๑๗๐	๓๐๗,๒๖๐	๒๗๘,๘๒๐	๒,๗๐๐	๑๑,๑๖๐
๒	นักวิชาการศึกษา (ปก./ชก.)	๑	-	-	๙,๓๖๐	๓๐๙,๐๐๐	๑๑,๔๐๐
	<b>ข้าราชการ/พนักงานครู</b>						
๓	ครู ค.ศ.๑ *รับเงินอุดหนุนเฉพาะกิจ	๑	-	-	-	-	-
๔	ครูผู้ดูแลเด็ก อันดับครูผู้ช่วย *รับเงินอุดหนุนเฉพาะกิจ	๑	-	-	-	-	-
	<b>พนักงานจ้างตามภารกิจ</b>						
๕	ผู้ช่วยเจ้าหน้าที่ธุรการ	๑	๙,๕๐๐	๑๑๒,๘๐๐	-	๔,๕๖๐	๔,๘๐๐

๖) ตั้งงบประมาณรายจ่ายประจำปี ดังนี้ (ใหม่)

ที่	ปี ๒๕๕๘	ปี ๒๕๕๙	ปี ๒๕๖๐
๑	๒๐,๐๐๐,๐๐๐๐	๒๐,๐๐๐,๐๐๐	๒๑,๐๐๐,๐๐๐

หมายเหตุ การตั้งงบประมาณรายจ่ายประจำปี ให้เป็นไปตามแนวทางการจัดทำงบประมาณรายจ่ายประจำปี ขององค์กรปกครองส่วนท้องถิ่น โดยประมาณการใกล้เคียงกับปีงบประมาณที่ผ่านมา หรือปีถัดไปเพิ่ม ๕%



๙. ภาวะค่าใช้จ่ายเกี่ยวกับเงินเดือนและค่าตอบแทนอื่น ฉบับแก้ไขเพิ่มเติม (ฉบับที่ ๒) พ.ศ. ๒๕๕๙ (ใหม่)

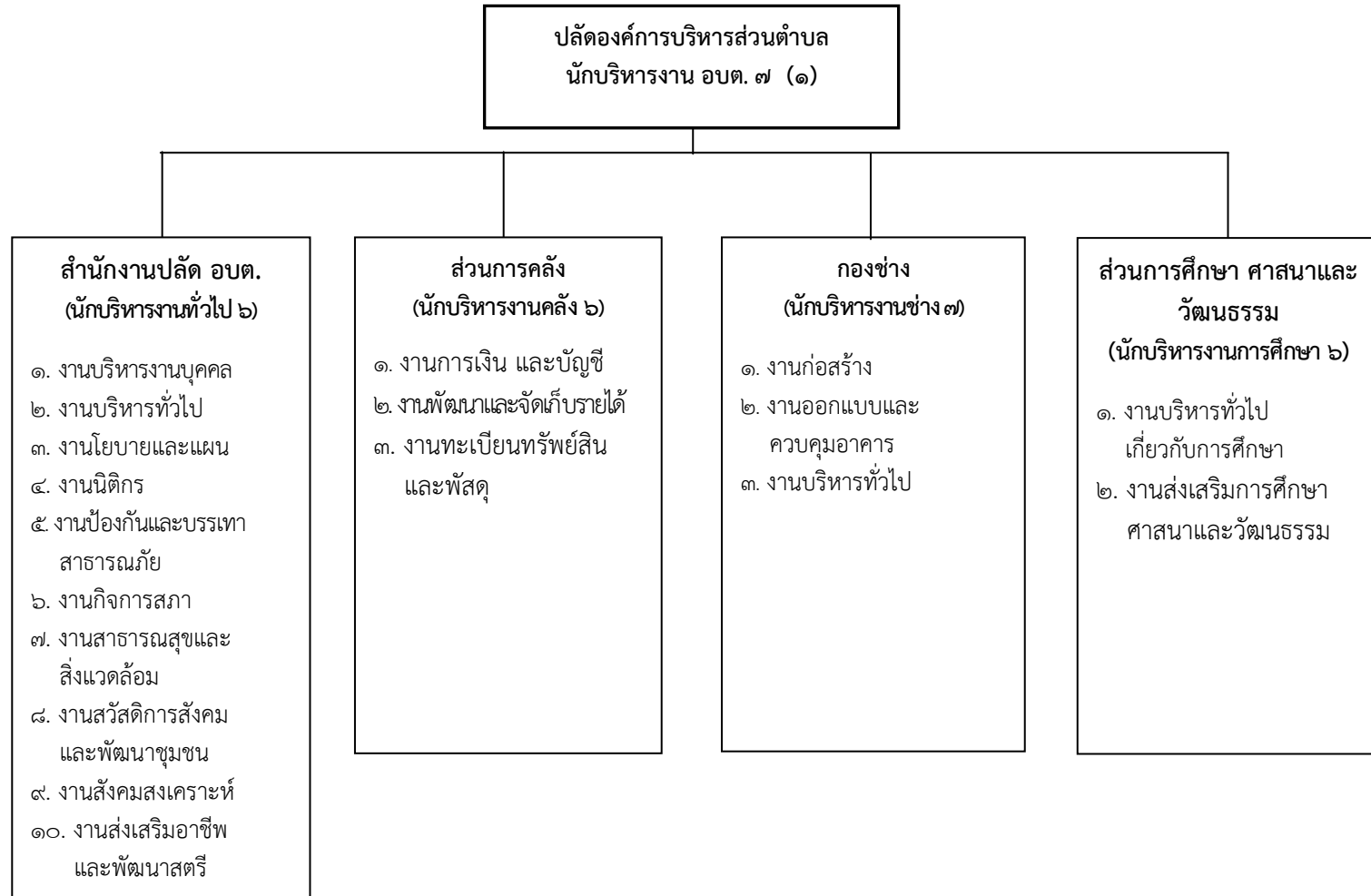
ที่	ชื่อสายงาน	ระดับตำแหน่ง	จำนวนทั้งหมด	จำนวนที่มีอยู่ปัจจุบัน		อัตราตำแหน่งที่คาดว่าจะต้องใช้ในช่วงระยะเวลา ๓ ปีข้างหน้า			อัตรากำลังคนเพิ่ม/ลด			ภาวะค่าใช้จ่ายที่เพิ่มขึ้น (๒)			ค่าใช้จ่ายรวม (๓)			หมายเหตุ
				จำนวน (คน)	เงินเดือน (๑)	๒๕๕๘	๒๕๕๙	๒๕๖๐	๒๕๕๘	๒๕๕๙	๒๕๖๐	๒๕๕๘ (คงเดิม)	๒๕๕๙	๒๕๖๐	๒๕๕๘ (คงเดิม)	๒๕๕๙	๒๕๖๐	
๑	ปลัด อบต. (นักบริหารงานท้องถิ่น)	ต้น	๑	๑	๔๗๕,๗๔๐	๑	๑	๑	-	-	-	๑๓,๔๔๐	๓,๓๐๐	๑๓,๓๒๐	๔๓๘,๐๐๐	๔๗๙,๐๔๐	๔๙๒,๓๖๐	
	<b>สำนักงานปลัด อบต.</b>																	
๒	นักบริหารงานทั่วไป	ต้น	๑	๑	๓๒๓,๕๒๐	๑	๑	๑	-	-	-	๒๗๘,๘๒๐	๒,๗๖๐	๑๑,๕๒๐	๒๗๘,๘๒๐	๓๒๖,๒๘๐	๓๓๗,๘๐๐	
๓	นักวิเคราะห์นโยบายและแผน (ปก./ชก.)	ปก./ชก.	๑	-	๐	๑	๑	๑	-	-	-	๘,๘๘๐	๓๐๙,๐๐๐	๑๑,๔๐๐	๒๔๐,๔๘๐	๓๐๙,๐๐๐	๓๒๖,๔๐๐	ว่าง
๔	นักพัฒนาชุมชน (ปก./ชก.)	ปก.	๑	๑	๒๔๐,๔๘๐	๑	๑	๑	-	-	-	๗,๔๔๐	๒,๑๖๐	๘,๘๘๐	๒๐๓,๕๒๐	๒๔๒,๖๔๐	๒๕๑,๕๒๐	
๕	นักทรัพยากรบุคคล (ปก./ชก.)	ชก.	๑	๑	๒๙๘,๒๐๐	๑	๑	๑	-	-	-	๗,๕๖๐	๓,๐๐๐	๑๑,๘๘๐	๒๐๔,๙๖๐	๓๐๑,๒๐๐	๓๑๓,๐๘๐	
๖	เจ้าพนักงานธุรการ (ปจ./ชง.)	ปจ./ชง.	๑	-	๐	๑	๑	๑	-	-	-	๑๙๘,๙๖๐	๒๕๕,๐๖๐	๙,๕๔๐	๑๙๘,๙๖๐	๒๕๕,๐๖๐	๒๘๒,๐๓๐	ว่าง
	<b>พนักงานจ้างตามภารกิจ</b>																	
๗	ผู้ช่วยเจ้าหน้าที่ธุรการ		๑	๑	๑๓๑,๑๖๐	๑	๑	๑	-	-	-	๕,๒๘๐	๕,๕๒๐	๕,๗๖๐	๑๓๖,๔๔๐	๑๔๑,๙๖๐	๑๔๗,๗๒๐	
๘	ผู้ช่วยเจ้าหน้าที่บันทึกข้อมูล		๑	๑	๑๒๑,๓๒๐	๑	๑	๑	-	-	-	๔,๙๒๐	๕,๑๖๐	๕,๒๘๐	๑๒๖,๒๔๐	๑๓๑,๔๐๐	๑๓๖,๖๘๐	
๙	พนักงานขับรถยนต์		๑	๑	๑๑๓,๒๘๐	๑	๑	๑	-	-	-	๔,๕๖๐	๔,๘๐๐	๔,๙๒๐	๑๑๗,๘๔๐	๑๒๒,๖๔๐	๑๒๗,๕๖๐	
	<b>พนักงานจ้างทั่วไป</b>																	
๑๐	นักการ - ภารโรง		๑	๑	๑๐๘,๐๐๐	๑	๑	๑	-	-	-	-	-	-	๑๐๘,๐๐๐	๑๐๘,๐๐๐	๑๐๘,๐๐๐	
๑๑	พนักงานขับรถบรรทุกน้ำ		๑	๑	๑๐๘,๐๐๐	๑	๑	๑	-	-	-	-	-	-	๑๐๘,๐๐๐	๑๐๘,๐๐๐	๑๐๘,๐๐๐	
๑๒	คนงานทั่วไป		๒	๒	๒๑๖,๐๐๐	๒	๒	๒	-	-	-	-	-	-	๒๑๖,๐๐๐	๒๑๖,๐๐๐	๒๑๖,๐๐๐	
	<b>กองคลัง</b>																	
๑๓	ผู้อำนวยการกองคลัง (นักบริหารงานการคลัง)	ต้น	๑	-	๓๗๗,๗๐๐	๑	๑	๑	-	-	-	๙,๗๒๐	๑๒,๑๒๐	๑๓,๑๔๐	๒๙๑,๓๖๐	๓๗๐,๕๐๐	๕๐,๑๙๐	
๑๔	นักวิชาการพัสดุ (ปก./ชก.)	ปก./ชก.	๑	-	๐	๑	๑	๑	-	-	-	๗,๒๐๐	๓๐๙,๐๐๐	๑๑,๔๐๐	๑๙๓,๖๘๐	๓๐๙,๐๐๐	๓๒๖,๔๐๐	ว่าง
๑๕	นักวิชาการเงินและบัญชี (ปก./ชก.)	ปก.	๑	๑	๒๖๒,๕๖๐	๑	๑	๑	-	-	-	๒๔๒,๗๐๐	๒,๑๐๐	๙,๐๐๐	๒๔๒,๗๐๐	๒๖๖,๖๖๐	๒๗๓,๖๖๐	
๑๖	นักวิชาการจัดเก็บรายได้ (ปก./ชก.)	ปก.	๑	๑	๒๒๖,๔๔๐	๑	๑	๑	-	-	-	๗,๒๐๐	๒,๑๐๐	๘,๘๘๐	๑๙๓,๖๘๐	๒๒๖,๕๔๐	๒๓๗,๕๒๐	
	<b>พนักงานจ้างตามภารกิจ</b>																	
๑๗	ผู้ช่วยเจ้าหน้าที่จัดเก็บรายได้		๑	๑	๑๑๕,๐๘๐	๑	๑	๑	-	-	-	๔,๖๘๐	๔,๘๐๐	๕,๐๔๐	๑๑๙,๗๖๐	๑๒๔,๕๖๐	๑๒๙,๖๐๐	
๑๘	ผู้ช่วยเจ้าหน้าที่พัสดุ		๑	๑	๑๑๕,๐๘๐	๑	๑	๑	-	-	-	๔,๖๘๐	๔,๘๐๐	๕,๐๔๐	๑๑๙,๗๖๐	๑๒๔,๕๖๐	๑๒๙,๖๐๐	
๑๙	ผู้ช่วยเจ้าหน้าที่การเงินและบัญชี		๑	๑	๑๑๒,๘๐๐	๑	๑	๑	-	-	-	๑๑๒,๘๐๐	๔,๕๖๐	๔,๘๐๐	๑๑๒,๘๐๐	๑๑๗,๓๖๐	๑๒๒,๑๖๐	

๙. ภาระค่าใช้จ่ายเกี่ยวกับเงินเดือนและค่าตอบแทนอื่น ฉบับแก้ไขเพิ่มเติม (ฉบับที่ ๒) พ.ศ. ๒๕๕๙ (ใหม่) (ต่อ)

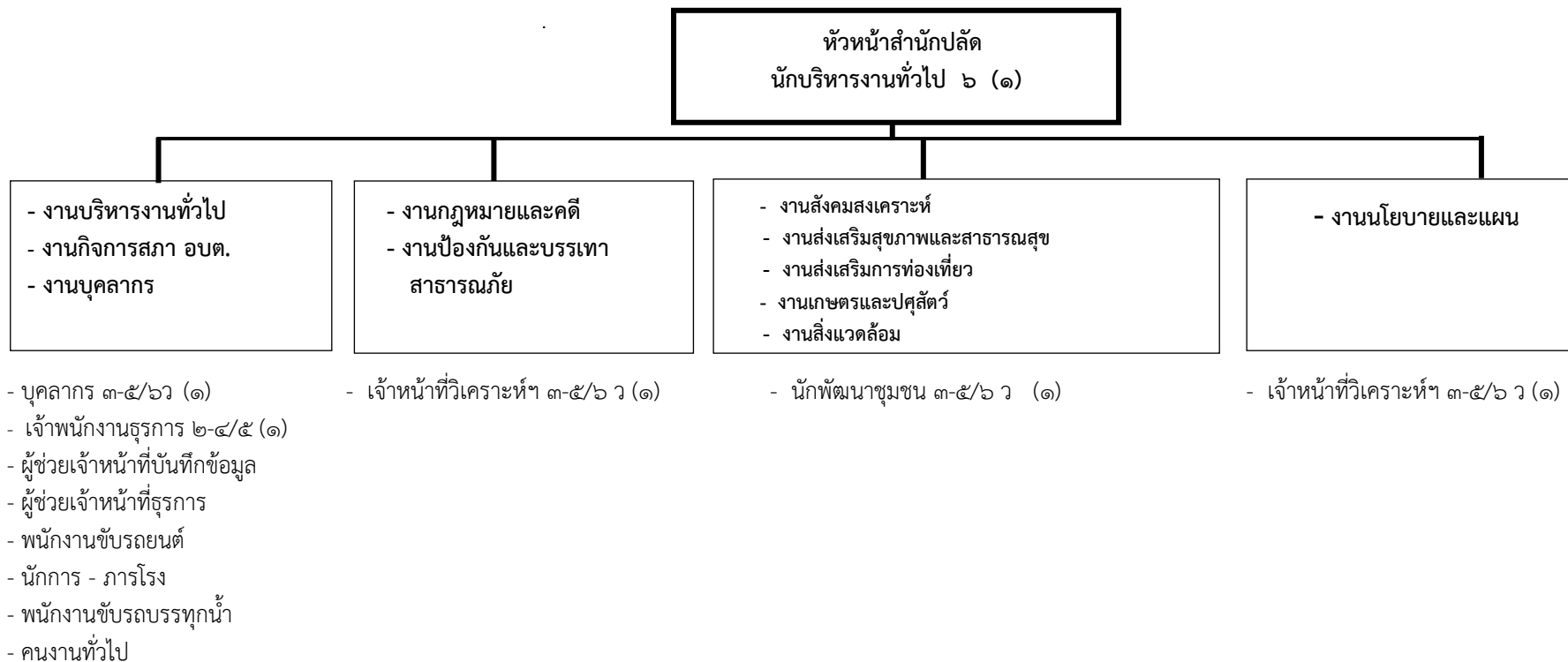
ที่	ชื่อสายงาน	ระดับตำแหน่ง	จำนวนทั้งหมด	จำนวนที่มีอยู่ปัจจุบัน		อัตราตำแหน่งที่คาดว่าจะต้องใช้ในช่วงระยะเวลา ๓ ปีข้างหน้า			อัตรากำลังคนเพิ่ม/ลด			ภาระค่าใช้จ่ายที่เพิ่มขึ้น (๒)			ค่าใช้จ่ายรวม (๓)			หมายเหตุ	
				จำนวน (คน)	เงินเดือน (๑)	๒๕๕๘	๒๕๕๙	๒๕๖๐	๒๕๕๘	๒๕๕๙	๒๕๖๐	๒๕๕๘ (คงเดิม)	๒๕๕๙	๒๕๖๐	๒๕๕๘ (คงเดิม)	๒๕๕๙	๒๕๖๐		
	<b>กองช่าง</b>																		
๒๐	ผู้อำนวยการกองช่าง (นักบริหารงานช่าง)	ต้น	๑	๑	๓๔๑,๖๔๐	๑	๑	๑	-	-	-	๑๐,๒๐๐	๓,๐๐๐	๑๑,๘๘๐	๓๐๖,๔๘๐	๓๔๔,๖๔๐	๓๕๖,๕๒๐		
๒๑	นายช่างโยธา (ปง./ชง.)	ปง./ชง.	๑	-	๐	๑	๑	๑	-	-	-	๑๖๕,๗๘๐	๒๓๗,๒๔๐	๙,๕๔๐	๑๖๕,๗๘๐	๒๓๗,๒๔๐	๒๔๖,๗๘๐	ว่าง	
	<b>ลูกจ้างประจำ</b>																		
๒๒	พนักงานขับเครื่องจักรกลขนาดเบา	ถ่ายโอน	๑	๑	-	๑	๑	๑	-	-	-	-	-	-	-	-	-	-	ถ่ายโอน
	<b>พนักงานจ้างตามภารกิจ</b>																		
๒๓	ผู้ช่วยเจ้าหน้าที่ธุรการ		๑	๑	๑๑๓,๒๘๐	๑	๑	๑	-	-	-	๔,๕๖๐	๔,๘๐๐	๔,๙๒๐	๑๑๗,๘๔๐	๑๒๒,๖๔๐	๑๒๗,๕๖๐		
๒๔	พนักงานขับรถยนต์		๑	๑	๑๑๒,๘๐๐	+๑	๑	๑	+๑	-	-	๑๑๒,๘๐๐	๔,๕๖๐	๔,๘๐๐	๑๑๒,๘๐๐	๑๑๗,๓๖๐	๑๒๒,๑๖๐		
	<b>พนักงานจ้างทั่วไป</b>																		
๒๕	พนักงานผลิตน้ำประปา		๑	๑	๑๐๘,๐๐๐	๑	๑	๑	-	-	-	-	-	-	๑๐๘,๐๐๐	๑๐๘,๐๐๐	๑๐๘,๐๐๐		
๒๖	พนักงานจดมาตรวัดน้ำ		๑	๑	๑๐๘,๐๐๐	๑	๑	๑	-	-	-	-	-	-	๑๐๘,๐๐๐	๑๐๘,๐๐๐	๑๐๘,๐๐๐		
๒๗	คนงานทั่วไป		๑	๑	๑๐๘,๐๐๐	๑	๑	๑	-	-	-	-	-	-	๑๐๘,๐๐๐	๑๐๘,๐๐๐	๑๐๘,๐๐๐		
	<b>กองการศึกษา ศาสนาและวัฒนธรรม</b>																		
๒๘	นักบริหารงานการศึกษา (ผู้อำนวยการกองการศึกษา ศาสนาและวัฒนธรรม)	ต้น	๑	๑	๓๐๗,๒๖๐	๑	๑	๑	-	-	-	๒๗๘,๘๒๐	๒,๗๐๐	๑๑,๑๖๐	๒๗๘,๘๒๐	๓๐๙,๙๖๐	๓๒๑,๑๒๐		
๒๙	นักวิชาการศึกษา (ปก./ชก.)	ปก./ชก.	๑	-	๐	๑	๑	๑	-	-	-	๙,๓๖๐	๓๐๙,๐๐๐	๑๑,๔๐๐	๒๔๔,๓๒๐	๓๐๙,๐๐๐	๓๒๐,๔๐๐		
๓๐	ครู	ค.ศ.๑	๑	๑	-	๑	๑	๑	-	-	-	-	-	-	-	-	-	-	เงินอุดหนุน
๓๑	ครูผู้ดูแลเด็ก	อันดับครูผู้ช่วย	๑	๑	-	๑	๑	๑	-	-	-	-	-	-	-	-	-	-	เงินอุดหนุน
	<b>พนักงานจ้างตามภารกิจ</b>																		
๓๒	ผู้ช่วยเจ้าหน้าที่ธุรการ		๑	๑	๑๑๒,๘๐๐	๑	๑	๑	-	-	-	๑๑๒,๘๐๐	๔,๕๖๐	๔,๘๐๐	๑๑๒,๘๐๐	๑๑๗,๓๖๐	๑๒๒,๑๖๐		เงินอุดหนุน
(๔)	<b>รวม</b>		๓๓	๒๗	๔,๖๕๗,๑๔๐	๓๓	๓๓	๓๓	+๑	-	-	๑,๖๑๓,๑๖๐	๑,๔๙๕,๖๕๐	๑๙๘,๓๐๐	๕,๓๑๖,๓๙๘	๕,๘๒๙,๑๕๐	๖,๐๔๔,๘๘๐		
(๕)	ประมาณการประโยชน์ตอบแทนอื่น ๒๐%														๑,๐๖๓,๒๘๐	๑,๑๖๕,๘๓๐	๑,๒๐๘,๙๗๖		
(๖)	รวมเป็นค่าใช้จ่ายบุคคลทั้งสิ้น														๖,๓๗๙,๖๗๘	๖,๙๙๔,๙๘๐	๗,๒๕๓,๘๕๖		
(๗)	คิดเป็นร้อยละ ๔๐ ของงบประมาณรายจ่ายประจำปี														๓๑.๙๐	๓๔.๙๗	๓๔.๕๔		



แผนภูมิโครงสร้างการแบ่งส่วนราชการตามแผนอัตรากำลัง ๓ ปี (พ.ศ. ๒๕๕๘-๒๕๖๐) ปรับปรุงครั้งที่ ๑/๒๕๕๘ (เดิม)  
โครงสร้างส่วนราชการองค์การบริหารส่วนตำบลไรโคก

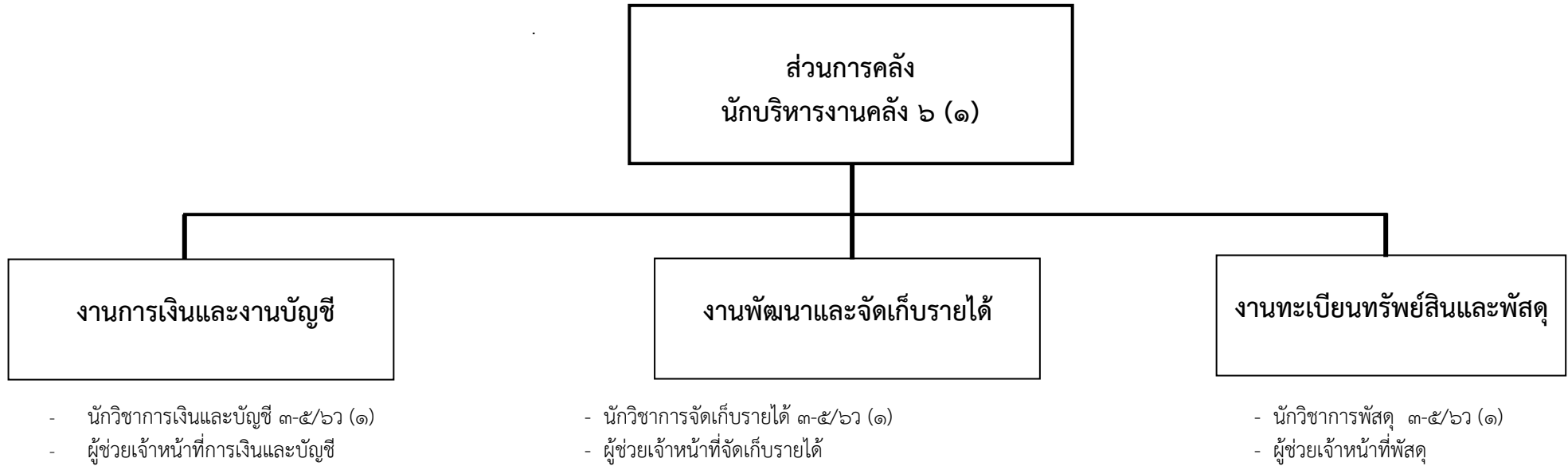


โครงสร้างของสำนักงานปลัด อบต. (เดิม)



ระดับ	๗	๗ว	๖	๖ว	๕	๔	๓	๒	๑	ลูกจ้างประจำ	พนักงานจ้างตามภารกิจ	พนักงานจ้างทั่วไป
จำนวน	-	-	๑	-	๑	-	-	-	-	๑	๓	๓

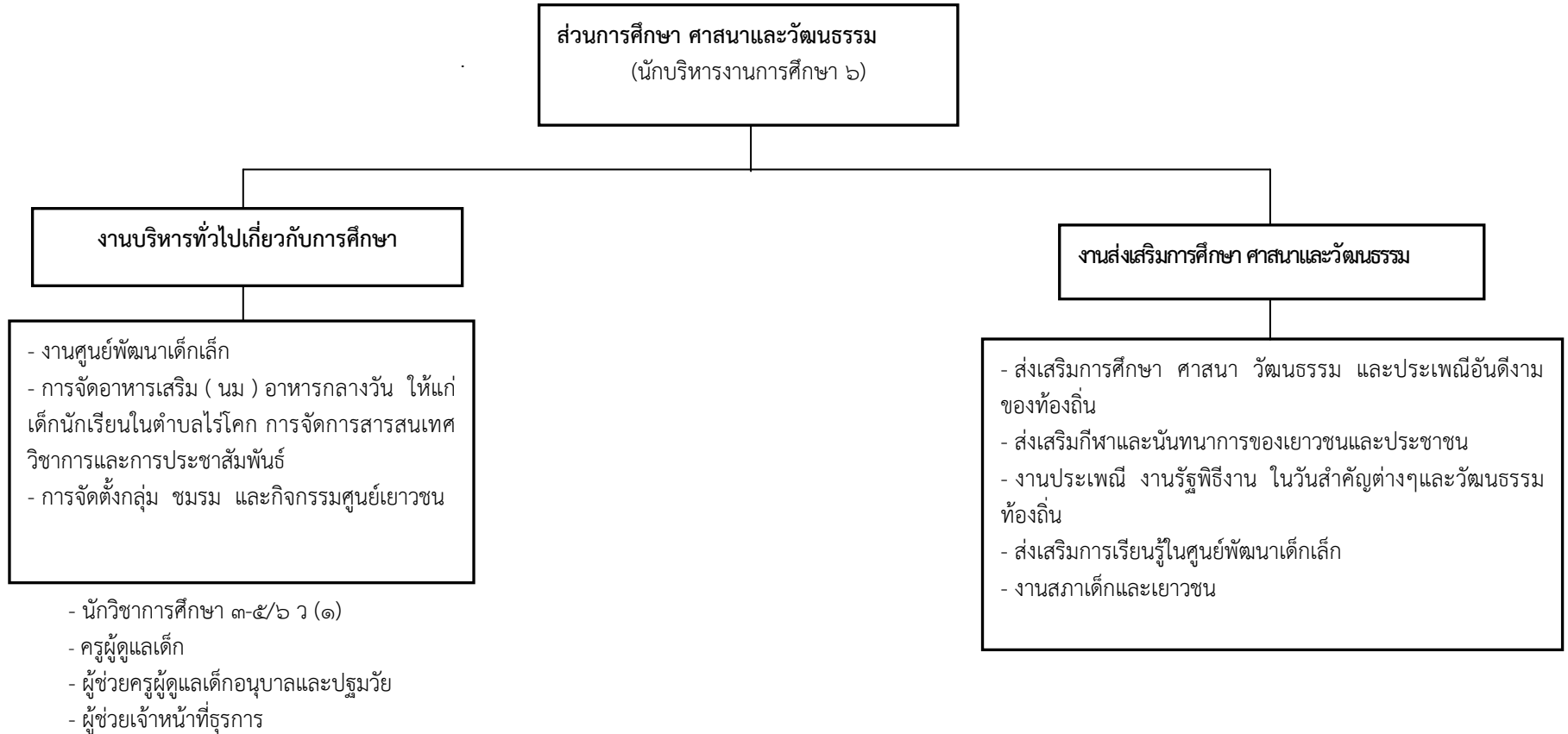
โครงสร้างส่วนการคลัง (เดิม)



ระดับ	๗	๗ว	๖	๖ว	๕	๔	๓	๒	๑	ลูกจ้างประจำ	พนักงานจ้างตามภารกิจ	พนักงานจ้างทั่วไป
จำนวน	-	-	๑	-	-	-	๓	-	-	-	๓	-



### โครงสร้างส่วนการศึกษา ศาสนาและวัฒนธรรม (เดิม)

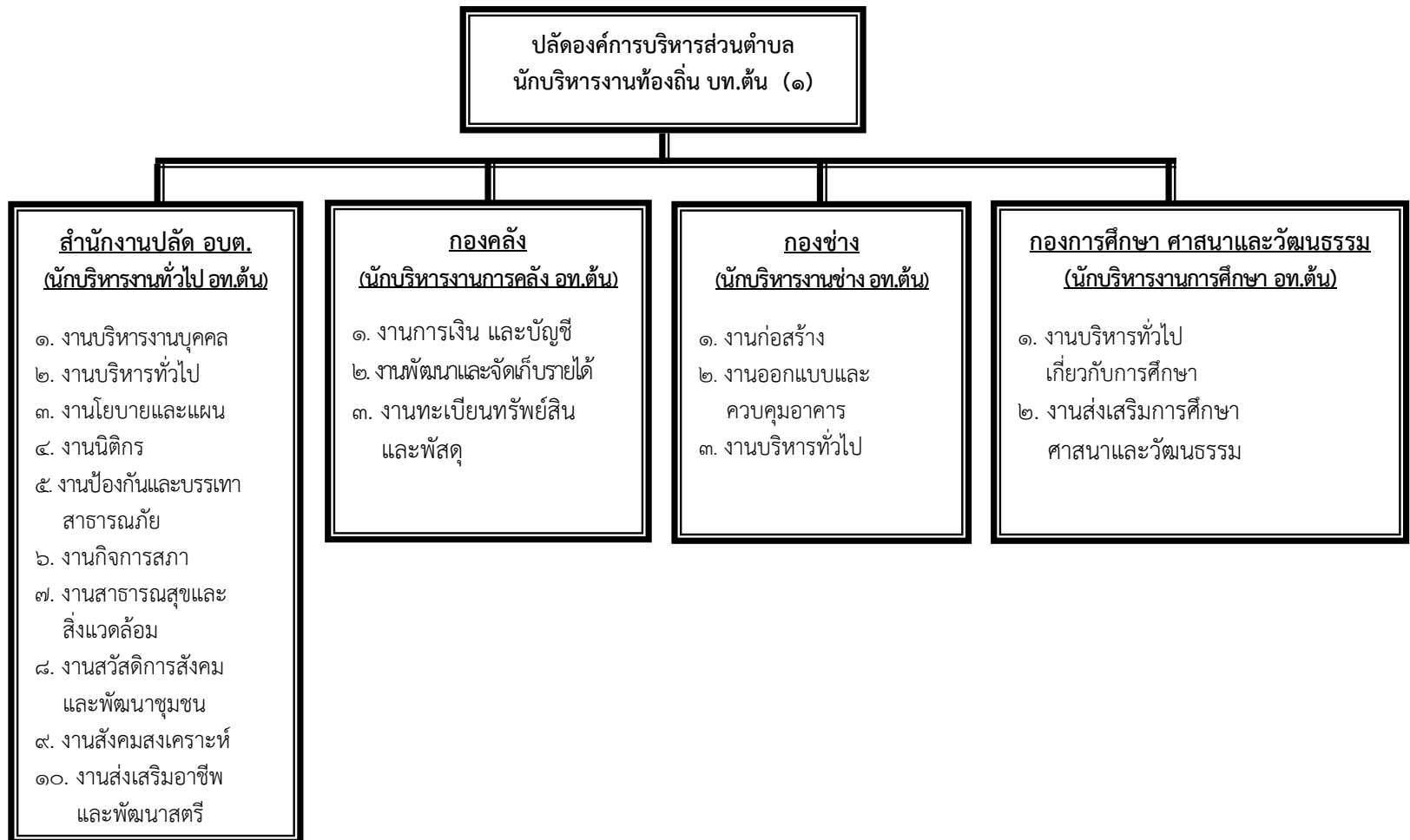


ระดับ	๗	๗ว	๖	๖ว	๕	๔	๔ (ครู คศ.๑)	๓ (ครู ผู้ช่วย)	๒	๑	ลูกจ้างประจำ	พนักงานจ้างตามภารกิจ	พนักงานจ้างทั่วไป
จำนวน	-	-	๑	-	-	-	๑	๑	-	-	-	๑	-

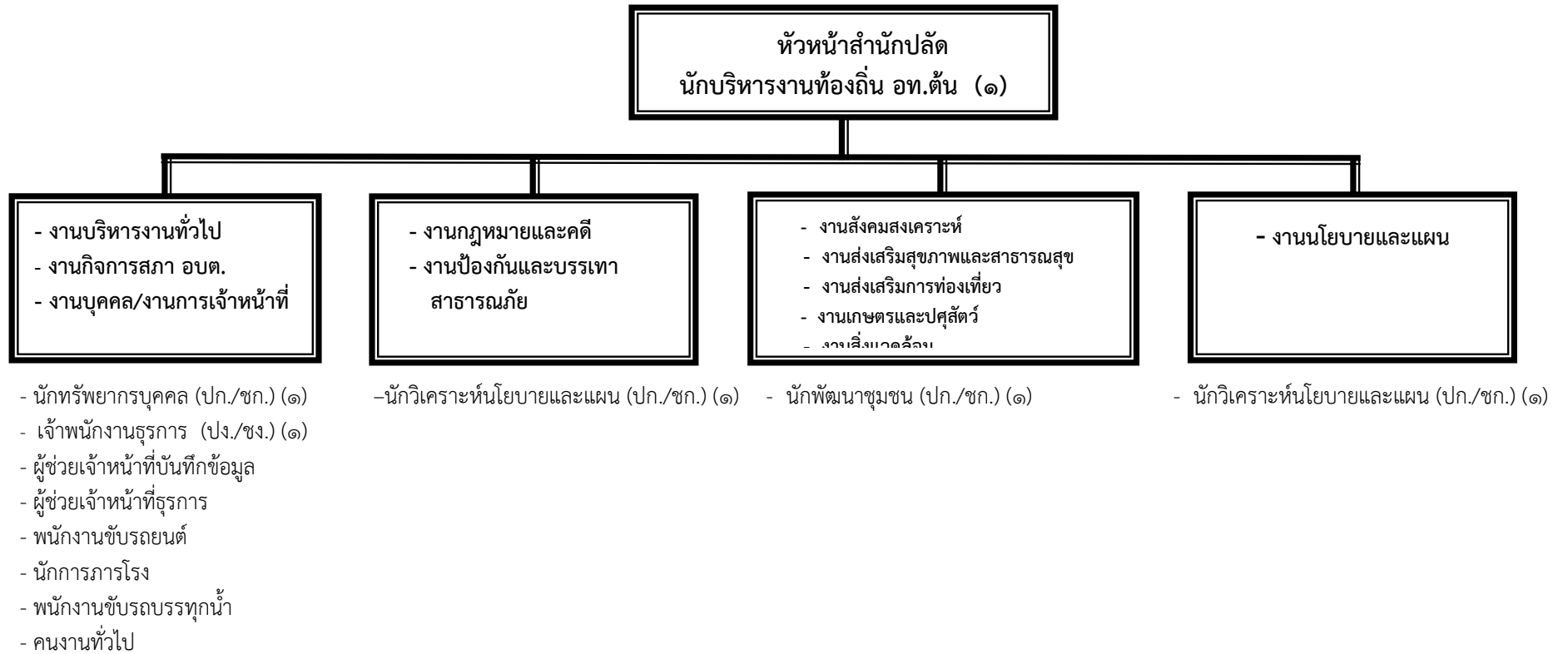


แผนภูมิโครงสร้างการแบ่งส่วนราชการตามแผนอัตรากำลัง ๓ ปี (พ.ศ. ๒๕๕๘-๒๕๖๐) ฉบับแก้ไขเพิ่มเติม (ฉบับที่ ๒) พ.ศ. ๒๕๕๙ (ใหม่)

โครงสร้างส่วนราชการองค์การบริหารส่วนตำบลไรโคก

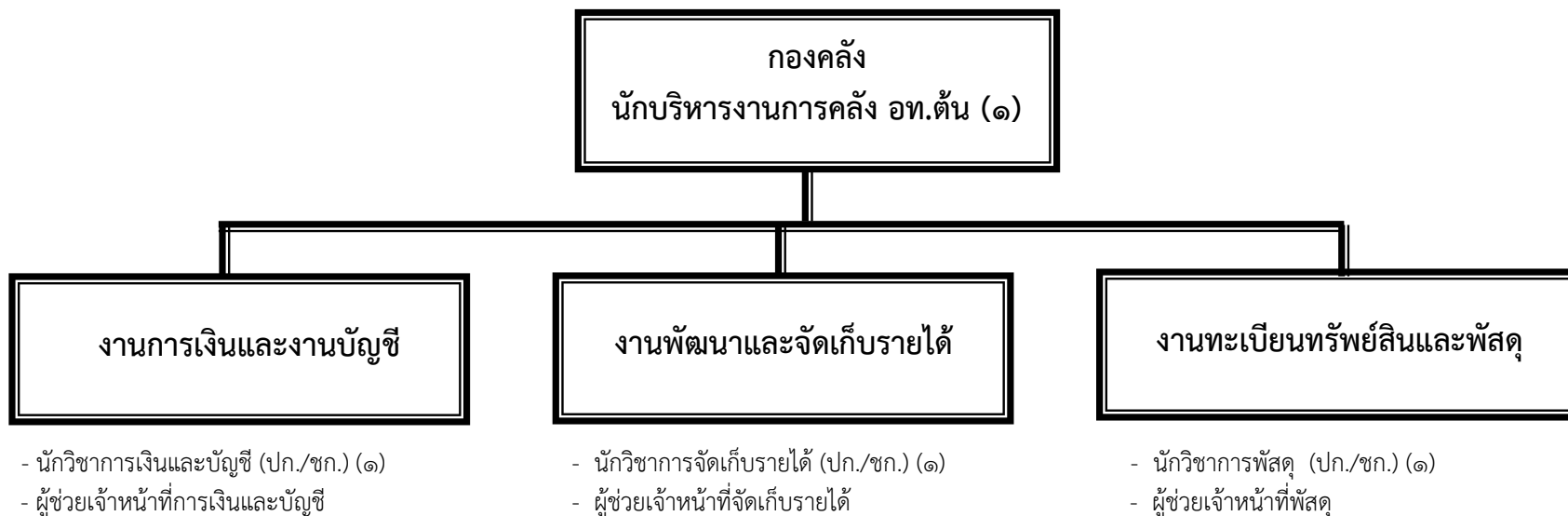


โครงสร้างของสำนักงานปลัด อบต. ฉบับแก้ไขเพิ่มเติม (ฉบับที่ ๒) พ.ศ. ๒๕๕๙ (ใหม่)



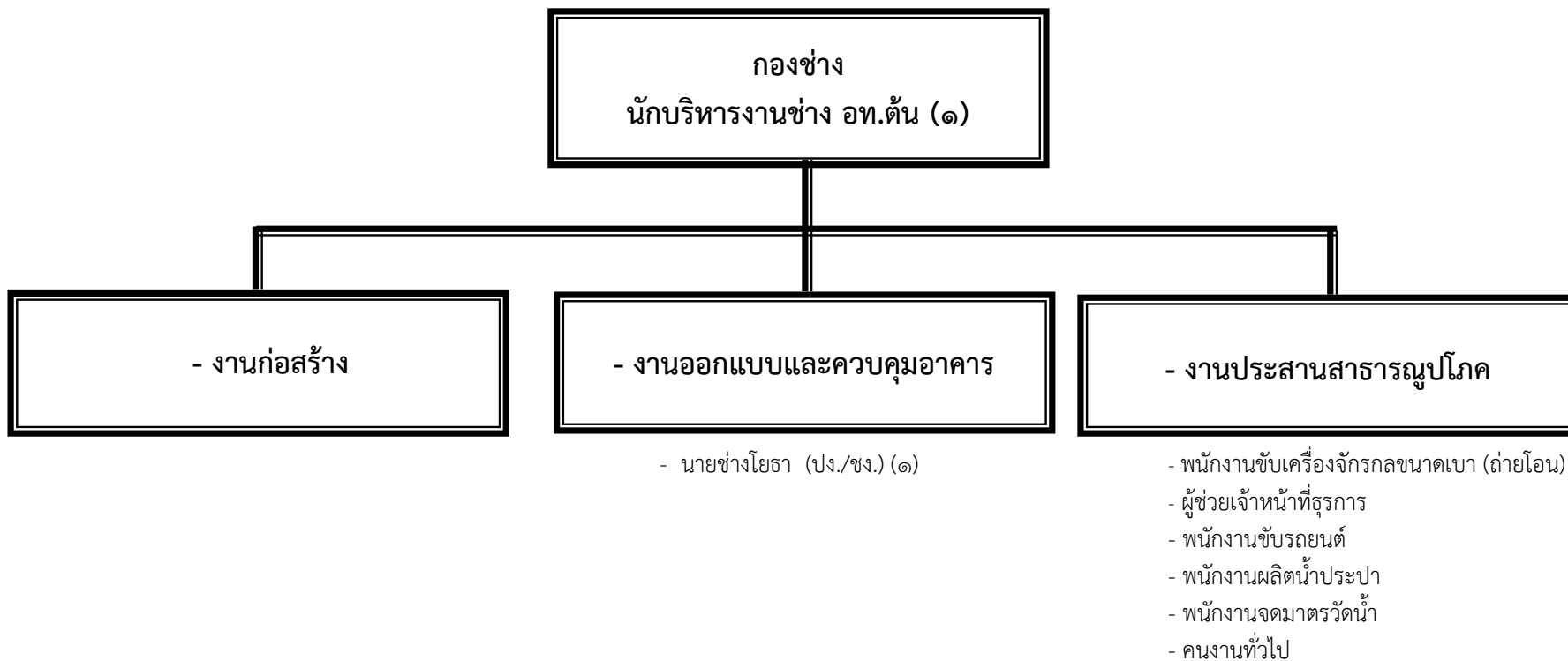
ระดับ	บท.ต้น	อท.ต้น	ชำนาญการ	ปฏิบัติการ	ชำนาญงาน	ปฏิบัติงาน	ลูกจ้างประจำ	พนักงานจ้างตามภารกิจ	พนักงานจ้างทั่วไป
จำนวน	๑	๑	๑	๑	-	-	-	๓	๓

โครงสร้างกองคลัง ฉบับแก้ไขเพิ่มเติม (ฉบับที่ ๒) พ.ศ. ๒๕๕๙ (ใหม่)



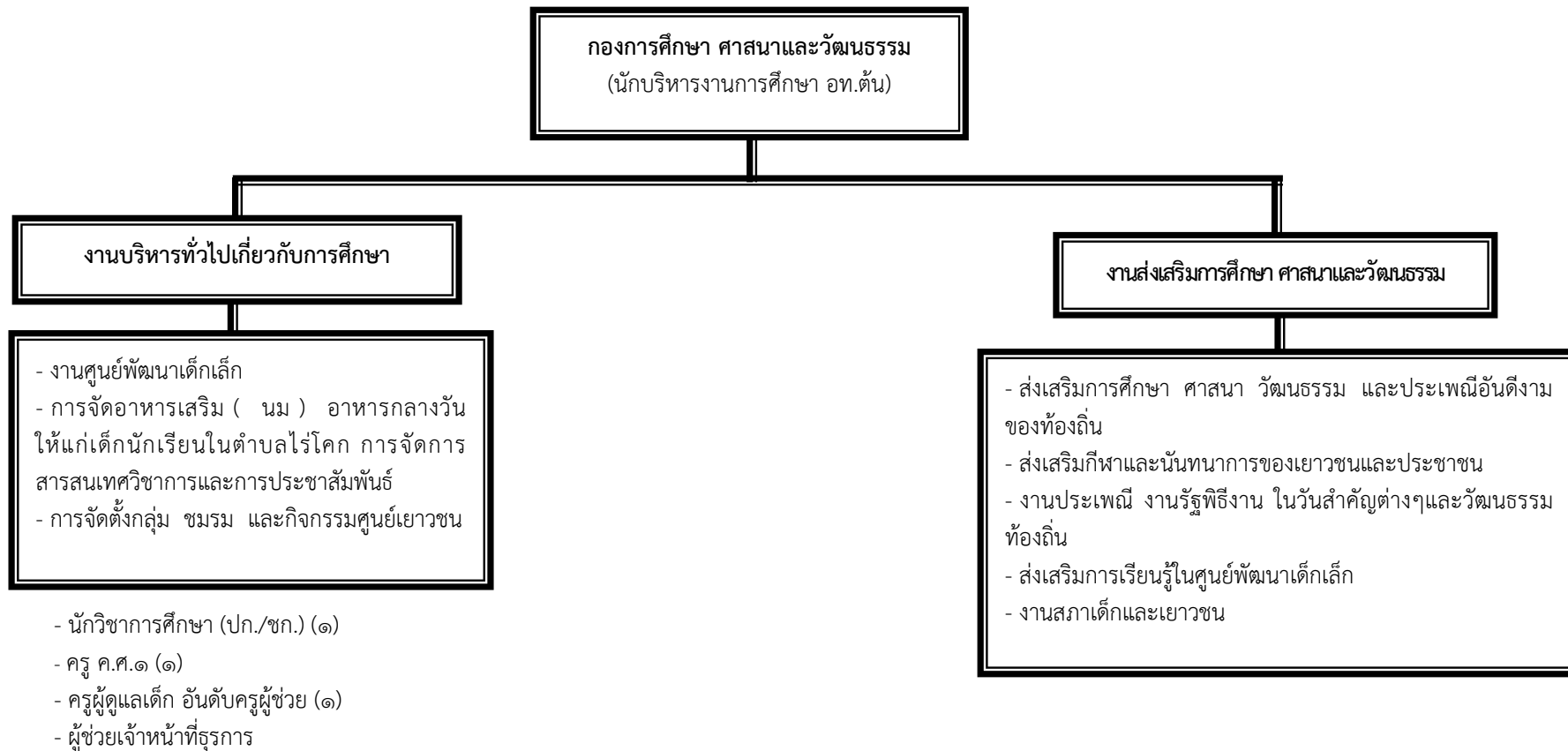
ระดับ	อท.ต้น	ชำนาญการ	ปฏิบัติการ	ชำนาญงาน	ปฏิบัติงาน	ลูกจ้างประจำ	พนักงานจ้างตามภารกิจ	พนักงานจ้างทั่วไป
จำนวน	-	-	๒	-	-	-	๓	๑

โครงสร้างส่วนโยธา ฉบับแก้ไขเพิ่มเติม (ฉบับที่ ๒) พ.ศ. ๒๕๕๙ (ใหม่)



ระดับ	อท.ต้น	ชำนาญการ	ปฏิบัติการ	ชำนาญงาน	ปฏิบัติงาน	ลูกจ้างประจำ	พนักงานจ้างตามภารกิจ	พนักงานจ้างทั่วไป
จำนวน	๑	-	-	-	-	๑	๒	๑

โครงสร้างส่วนการศึกษา ศาสนาและวัฒนธรรม ฉบับแก้ไขเพิ่มเติม (ฉบับที่ ๒) พ.ศ. ๒๕๕๙ (ใหม่)



ระดับ	อท.ต้น	ชำนาญการ	ปฏิบัติการ	ชำนาญงาน	ปฏิบัติงาน	ครู (ค.ศ.๑)	ครูผู้ดูแลเด็ก (อัตรากำลังครูผู้ช่วย)	พนักงานจ้างตามภารกิจ	พนักงานจ้างทั่วไป
จำนวน	๑	-	-	-	-	๑	๑	๒	-

๑๑. บัญชีแสดงการจัดคนลงสู่ตำแหน่งกรอบอัตราใหม่องค์การบริหารส่วนตำบลโรโคก ฉบับแก้ไขเพิ่มเติม (ฉบับที่ ๒) พ.ศ. ๒๕๕๙ (ใหม่)  
สำนักงานปลัด องค์การบริหารส่วนตำบลโรโคก อำเภอบ้านลาด จังหวัดเพชรบุรี

ที่	ชื่อ - สกุล	คุณวุฒิการศึกษา	กรอบอัตรากำลังเดิม				กรอบอัตรากำลังใหม่				ช่องเงินเดือน			หมายเหตุ
			เลขที่ตำแหน่ง	ตำแหน่ง	ประเภท	ระดับ	เลขที่ตำแหน่ง	ตำแหน่ง	ประเภท	ระดับ	เงินเดือน	เงินประจำตำแหน่ง	เงินเพิ่มอื่น/ เงินค่าตอบแทน	
๑	นางณัฐธิญา แป้นไทย	รัฐประศาสนศาสตร มหาบัณฑิต	๐๐-๐๑๐๑-๐๐๑	ปลัด อบต. (นักบริหารงาน อบต.)	บริหาร	๗	๓๘-๓-๐๐-๑๑๐๑-๐๐๑	ปลัด อบต. (นักบริหารงานท้องถิ่น)	บพ.	ต้น	๔๒๙,๒๔๐ (๓๕,๗๗๐x๖)+(๓๕,๗๗๐x๖)	๔๖,๕๐๐ (๓,๕๐๐x๓)+(๔,๐๐๐x๙)	-	
๒	ว่าที่ร้อยตรีภาคภูมิ เอี่ยมเพชร	รัฐประศาสนศาสตร มหาบัณฑิต	๐๐-๐๑๐๒-๐๐๑	หัวหน้าสำนักงานปลัด (นักบริหารงาน ทั่วไป)	บริหาร	๖	๓๘-๓-๐๑-๒๑๐๑-๐๐๑	หัวหน้าสำนักงานปลัด (นักบริหารงานทั่วไป)	อท.	ต้น	๒๘๑,๕๒๐ (๒๓,๓๗๐x๖)+(๒๓,๕๕๐x๖)	๔๒,๐๐๐ (๓,๕๐๐x๓)+(๓,๕๐๐x๙)	-	
๓	ว่าง	-	๐๑-๐๒๐๑-๐๐๑	เจ้าหน้าที่วิเคราะห์ นโยบายและแผน	ทั่วไป	๖	๓๘-๓-๐๑-๓๑๐๓-๐๐๑	นักวิเคราะห์นโยบาย และแผน	วิชาการ	ปก./ชก.	๓๐๙,๐๐๐	-	-	ว่าง
๔	นายรัตนะ พรายแก้ว	รัฐประศาสนศาสตร บัณฑิต	๐๑-๐๓๐๔-๐๐๑	นักพัฒนาชุมชน	ทั่วไป	๕	๓๘-๓-๐๑-๓๘๐๑-๐๐๑	นักพัฒนาชุมชน	วิชาการ	ปก.	๒๔๐,๔๘๐	-	-	
๕	นางธาวินี ขาววงศ์จันทร์	รัฐศาสตร มหาบัณฑิต	๐๑-๐๓๐๘-๐๐๑	บุคลากร	ทั่วไป	๖ว	๓๘-๓-๐๑-๓๑๐๒-๐๐๑	นักทรัพยากรบุคคล	วิชาการ	ชก.	๒๙๘,๒๐๐	-	-	
๖	ว่าง	-	๐๑-๐๒๐๒-๐๐๑	เจ้าพนักงานธุรการ	ทั่วไป	๒-๔/๕	๓๘-๓-๐๑-๔๑๐๑-๐๐๑	เจ้าพนักงานธุรการ	ทั่วไป	ปง./ชง.	๒๕๕,๐๖๐	-	-	ว่าง
	<b>พนักงานจ้าง ตามภารกิจ</b>													
๗	นางสอน ขาวสนิท	ปวส.	-	ผู้ช่วยเจ้าหน้าที่ธุรการ	-	-	-	ผู้ช่วยเจ้าหน้าที่ธุรการ	-	-	๑๒,๑๔๐	-	-	
๘	นางภควดี นกนวม	ปวส.	-	ผู้ช่วยเจ้าหน้าที่บันทึก ข้อมูล	-	-	-	ผู้ช่วยเจ้าหน้าที่บันทึก ข้อมูล	-	-	๑๑,๓๔๐	-	-	
๙	นายเฉลิม ขาวสนิท	ปวส.	-	พนักงานขับรถยนต์	-	-	-	พนักงานขับรถยนต์	-	-	๑๐,๖๙๐	-	-	
	<b>พนักงานจ้างทั่วไป</b>													
๑๐	นางสาววณิดา วงศ์ชอบพอ	ปวส.	-	นักการภารโรง	-	-	-	นักการภารโรง	-	-	๙,๐๐๐	-	-	
๑๑	นายธนพล ธุระกิจ	มัธยมศึกษา	-	พนักงานขับรถ บรรทุกน้ำ	-	-	-	พนักงานขับรถ บรรทุกน้ำ	-	-	๙,๐๐๐	-	-	
๑๒	นางลำพียง คงประเสริฐ	ประถมศึกษา	-	คนงานทั่วไป	-	-	-	คนงานทั่วไป	-	-	๙,๐๐๐	-	-	
๑๓	นางณัฐมน ทับนาค	ปวส.	-	คนงานทั่วไป	-	-	-	คนงานทั่วไป	-	-	๙,๐๐๐	-	-	

๑๑. บัญชีแสดงการจัดคนลงสู่ตำแหน่งกรอบอัตราใหม่องค์การบริหารส่วนตำบลไรโค ฉบับแก้ไขเพิ่มเติม (ฉบับที่ ๒) พ.ศ. ๒๕๕๙ (ใหม่) (ต่อ)  
 กองคลัง องค์การบริหารส่วนตำบลไรโค อำเภอบ้านลาด จังหวัดเพชรบุรี

ที่	ชื่อ - สกุล	คุณวุฒิการศึกษา	กรอบอัตรากำลังเดิม				กรอบอัตรากำลังใหม่				ช่องเงินเดือน			หมายเหตุ
			เลขที่ตำแหน่ง	ตำแหน่ง	ประเภท	ระดับ	เลขที่ตำแหน่ง	ตำแหน่ง	ประเภท	ระดับ	เงินเดือน	เงินประจำตำแหน่ง	เงินเพิ่มอื่น/ เงินค่าตอบแทน	
๑๔	ว่าง	-	๐๔-๐๑๐๓-๐๐๑	หัวหน้าส่วนการคลัง (นักบริหารงานการคลัง)	บริหาร	๖	๓๘-๓-๐๔-๒๑๐๒-๐๐๑	ผู้อำนวยการกองคลัง (นักบริหารงานการคลัง)	บพ.	ต้น	๓๔๖,๒๐๐ (ค่ากลางบข.๔+ค่ากลางบข.๕)	๓๑,๕๐๐ (๐x๓)+(๓,๕๐๐x๙)	-	
๑๕	นางสาวอรุณช จิระวงศ์พานิช	ศิลปศาสตรบัณฑิต	๐๔-๐๑๐๓-๐๐๑	นักวิชาการจัดเก็บ รายได้	ทั่วไป	๔	๓๘-๓-๐๔-๓๒๐๓-๐๐๑	นักวิชาการจัดเก็บรายได้	ทั่วไป	ปก.	๒๒๖,๔๔๐	-	-	
๑๖	ว่าง	-	๐๔-๐๓๑๒-๐๐๑	นักวิชาการพัสดุ	ทั่วไป	๓-๕/๖ว	๓๘-๓-๐๔-๓๒๐๔-๐๐๑	นักวิชาการพัสดุ	วิชาการ	ปก./ชก.	๓๐๙,๐๐๐	-	-	ว่าง
๑๗	นางพรณี สมบูรณ์	บริหารธุรกิจ มหาบัณฑิต	๐๔-๐๓๑๗-๐๐๑	นักวิชาการเงินและ บัญชี	ทั่วไป	๕	๓๘-๓-๐๔-๓๒๐๑-๐๐๑	นักวิชาการเงินและบัญชี	วิชาการ	ปก.	๒๖๒,๕๖๐	-	-	
	<b>พนักงานจ้าง ตามภารกิจ</b>													
๑๘	นางสาวเอื้องพร ทิมทอง	ปวส.	-	ผู้ช่วยเจ้าหน้าที่จัดเก็บ รายได้	-	-	-	ผู้ช่วยเจ้าหน้าที่จัดเก็บ รายได้	-	-	๑๐,๕๕๐	-	-	
๑๙	นางสาวอุษณิษา เทศธรรม	ปวส.	-	ผู้ช่วยเจ้าหน้าที่พัสดุ	-	-	-	ผู้ช่วยเจ้าหน้าที่พัสดุ	-	-	๑๐,๘๖๐	-	-	
๒๐	นางวริศรา คงประเสริฐ	ปวส.	-	ผู้ช่วยเจ้าหน้าที่การเงิน และบัญชี	-	-	-	ผู้ช่วยเจ้าหน้าที่การเงินและ บัญชี	-	-	๑๐,๐	-	-	

๑๑. บัญชีแสดงการจัดคนลงสู่ตำแหน่งกรอบอัตราใหม่องค์การบริหารส่วนตำบลไรโคก ฉบับแก้ไขเพิ่มเติม (ฉบับที่ ๒) พ.ศ. ๒๕๕๙ (ใหม่) (ต่อ)  
กองช่าง องค์การบริหารส่วนตำบลไรโคก อำเภอบ้านลาด จังหวัดเพชรบุรี

ที่	ชื่อ - สกุล	คุณวุฒิการศึกษา	กรอบอัตรากำลังเดิม				กรอบอัตรากำลังใหม่				ช่องเงินเดือน			หมายเหตุ
			เลขที่ตำแหน่ง	ตำแหน่ง	ประเภท	ระดับ	เลขที่ตำแหน่ง	ตำแหน่ง	ประเภท	ระดับ	เงินเดือน	เงินประจำตำแหน่ง	เงินเพิ่มอื่น/ เงินค่าตอบแทน	
๒๑	นายอรุณ เพ็องฟู	วิทยาศาสตร์บัณฑิต	๐๕-๐๑๐๔-๐๐๑	ผู้อำนวยการกองช่าง (นักบริหารงานช่าง)	บริหาร	๗	๓๘-๓-๐๕-๒๑๐๓-๐๐๑	ผู้อำนวยการกองช่าง (นักบริหารงานช่าง)	บ.ท.	ต้น	๒๙๙,๖๔๐ (๒๔,๙๗๐x๖)+(๒๔,๙๗๐x๖)	๔๒,๐๐๐ (๓,๕๐๐x๓)+(๓,๕๐๐x๙)	-	
๒๒	ว่าง	-	๐๕-๐๕๐๒-๐๐๑	ช่างโยธา	ทั่วไป	๑-๓/๔	๓๘-๓-๐๕-๔๗๐๑-๐๐๑	นายช่างโยธา	ทั่วไป	ป.ง./ช.ง.	๒๓๗,๒๔๐	-	-	ว่าง
	<b>ลูกจ้างประจำ</b>													
๒๓	นายสมบัติ ชื่นเจ้า	ประถมศึกษา	-	พนักงานขับ เครื่องจักรกลขนาด เบา	-	-	-	พนักงานขับ เครื่องจักรกลขนาดเบา	-	-	๑๘,๔๘๐	-	-	ถ่าย โอน รพช.
	<b>พนักงานจ้าง ตามภารกิจ</b>													
๒๔	นางเพ็ญวิภา มิตรมาก	ศิลปศาสตรบัณฑิต	-	ผู้ช่วยเจ้าหน้าที่ธุรการ	-	-	-	ผู้ช่วยเจ้าหน้าที่ธุรการ	-	-	๑๐,๕๙๐	-	-	
๒๕	นายสังวาล มีนาท	ประถมศึกษา	-	พนักงานขับรถยนต์	-	-	-	พนักงานขับรถยนต์	-	-	๙,๖๙๐	-	-	
	<b>พนักงานจ้างทั่วไป</b>													
๒๖	นายสมชาย แสนสบาย	มัธยมศึกษาตอนต้น	-	พนักงาน ผลิตน้ำประปา	-	-	-	พนักงาน ผลิตน้ำประปา	-	-	๙,๐๐๐	-	-	
๒๗	นางจันทร์ เจิมจันทร์	มัธยมศึกษาตอนต้น	-	พนักงาน จดมาตรวัดน้ำ	-	-	-	พนักงาน จดมาตรวัดน้ำ	-	-	๙,๐๐๐	-	-	
๒๘	นายศิริชัย มีนาจ	ประถมศึกษา	-	คนงานทั่วไป	-	-	-	คนงานทั่วไป	-	-	๙,๐๐๐	-	-	



๑๑. บัญชีแสดงการจัดคนลงสู่ตำแหน่งกรอบอัตราใหม่องค์การบริหารส่วนตำบลไร่โคก ฉบับแก้ไขเพิ่มเติม (ฉบับที่ ๒) พ.ศ. ๒๕๕๙ (ใหม่) (ต่อ)  
กองการศึกษา ศาสนาและวัฒนธรรม องค์การบริหารส่วนตำบลไร่โคก อำเภอบ้านลาด จังหวัดเพชรบุรี

ที่	ชื่อ - สกุล	คุณวุฒิการศึกษา	กรอบอัตรากำลังเดิม				กรอบอัตรากำลังใหม่				ช่องเงินเดือน			หมายเหตุ
			เลขที่ตำแหน่ง	ตำแหน่ง	ประเภท	ระดับ	เลขที่ตำแหน่ง	ตำแหน่ง	ประเภท	ระดับ	เงินเดือน	เงินประจำตำแหน่ง	เงินเพิ่มอื่น/ เงินค่าตอบแทน	
๒๙	นางสาวชุตติกาญจน์ ตั้งสท้าน	ศึกษาศาสตร มหาบัณฑิต	๐๘-๐๑๐๘-๐๐๑	ผู้อำนวยการกอง การศึกษา ศาสนา และวัฒนธรรม (นักบริหารงาน การศึกษา)	บริหาร	๖	๓๘-๓-๐๘-๒๑๐๗-๐๐๑	ผู้อำนวยการกอง การศึกษา ศาสนาและ วัฒนธรรม (นักบริหารงาน การศึกษา)	บพ.	ต้น	๒๖๕,๒๖๐ (๒๒,๐๔๐x๖)+(๒๒,๑๗๐x๖)	๔๒,๐๐๐ (๓,๕๐๐x๓)+(๓,๕๐๐x๙)	-	
๓๐	ว่าง	-	๐๑-๐๘๐๕-๐๐๑	นักวิชาการศึกษา	ทั่วไป	๓-๖/๖ว	๓๘-๓-๐๘-๓๘๐๓-๐๐๑	นักวิชาการศึกษา	ทั่วไป	ปก./ชก.	๓๐๙,๐๐๐	-	-	ว่าง
	<b>ข้าราชการ/ พนักงานครู</b>													
๓๑	นางสาวรวิฬง คงประเสริฐ	ครุศาสตรบัณฑิต	๗๖-๒-๐๑๒๘	ครู	ทั่วไป	ค.ศ. ๑	๗๖-๒-๐๑๒๘	ครู	ทั่วไป	ค.ศ.๑	๑๙,๙๒๐	-	-	รับเงิน จัดสรร จาก กรมฯ
๓๒	นางสาวบุญเชิญ ดีเด่น	ครุศาสตรบัณฑิต	๗๖-๒-๐๑๘๙	ครูผู้ดูแลเด็ก	ทั่วไป	อันดับ ครู ผู้ช่วย	๗๖-๒-๐๑๘๙	ครูผู้ดูแลเด็ก	ทั่วไป	อันดับครู ผู้ช่วย	๑๕,๘๐๐	-	-	รับเงิน จัดสรร จาก กรมฯ
	<b>พนักงานจ้าง ตามภารกิจ</b>													
๓๓	นายณรงค์ กรรองทอง	ศิลปศาสตรบัณฑิต	-	ผู้ช่วยเจ้าหน้าที่ธุรการ	-	-	-	ผู้ช่วยเจ้าหน้าที่ธุรการ	-	-	๑๐,๑๘๐	-	-	





ประกาศองค์การบริหารส่วนตำบลไรโคก  
เรื่อง มาตรฐานทางคุณธรรมและจริยธรรม  
ของพนักงานส่วนตำบล และลูกจ้างขององค์การบริหารส่วนตำบลไรโคก

รัฐธรรมนูญแห่งราชอาณาจักรไทย ๒๕๕๐ มาตรา ๗๗ กำหนดให้รัฐจัดทำมาตรฐานทางคุณธรรมและจริยธรรมของข้าราชการและพนักงานหรือลูกจ้างของรัฐเพื่อป้องกันการทุจริตและประพฤติมิชอบ และเสริมสร้างประสิทธิภาพในการปฏิบัติหน้าที่ ประกอบกับพระราชบัญญัติระเบียบบริหารราชการแผ่นดิน พ.ศ. ๒๕๓๔ ซึ่งแก้ไขเพิ่มเติมโดยพระราชบัญญัติระเบียบบริหารราชการแผ่นดิน (ฉบับที่ ๕) พ.ศ. ๒๕๔๕ มาตรา ๓/๑ กำหนดให้การบริหารราชการต้องเป็นไปเพื่อประโยชน์สุขของประชาชนและพระราชบัญญัติระเบียบบริหารงานบุคคลส่วนท้องถิ่น พ.ศ. ๒๕๔๒ มาตรา ๓๓ (๑) กำหนดให้คณะกรรมการการบริหารงานบุคคลส่วนท้องถิ่นมีอำนาจกำหนดมาตรฐานกลางและแนวทางในการรักษาระบบคุณธรรมเกี่ยวกับการบริหารงานบุคคล

คณะกรรมการมาตรฐานการบริหารงานบุคคลส่วนท้องถิ่น (ก.ถ.) ได้มีมติในการประชุมครั้งที่ ๓/๒๕๔๖ เมื่อวันที่ ๑๒ มิถุนายน ๒๕๔๖ กำหนดมาตรฐานทางคุณธรรมและจริยธรรมของข้าราชการ พนักงาน และลูกจ้างขององค์กรปกครองส่วนท้องถิ่น เพื่อให้ข้าราชการ พนักงาน และลูกจ้างขององค์กรปกครองส่วนท้องถิ่น โดยทั่วไปยึดถือเป็นหลักการและแนวทางปฏิบัติ เพื่อเป็นเครื่องกำกับความประพฤติของตน ดังนี้

๑. พึงดำรงตนให้ตั้งมั่นอยู่ในศีลธรรม ปฏิบัติหน้าที่ด้วยความซื่อสัตย์ สุจริต เสียสละ และมีความรับผิดชอบ
๒. พึงปฏิบัติหน้าที่อย่างเปิดเผย โปร่งใส พร้อมให้ตรวจสอบ
๓. พึงให้บริการด้วยความเสมอภาค สะดวก รวดเร็วมีอัธยาศัยไมตรี โดยยึดประโยชน์ของประชาชนเป็นหลัก
๔. พึงปฏิบัติหน้าที่โดยยึดผลสัมฤทธิ์ของงานอย่างคุ้มค่า
๕. พัฒนาทักษะ ความรู้ ความสามารถ และตนเองให้ทันสมัยอยู่เสมอ

องค์การบริหารส่วนตำบลไรโคก ขอประกาศให้มาตรฐานทั้ง ๕ ประการดังกล่าวข้างต้น เป็นมาตรฐานทางคุณธรรมและจริยธรรมของพนักงานส่วนตำบล และลูกจ้าง ขององค์การบริหารส่วนตำบลไรโคก

ประกาศ ณ วันที่ ๑๐ เดือน พฤศจิกายน พ.ศ. ๒๕๕๗

(ลงชื่อ) สมิง คงประเสริฐ

(นายสมิง คงประเสริฐ)

นายกองค์การบริหารส่วนตำบลไรโคก

ภาคผนวก

## การคำนวณภาระค่าใช้จ่ายเกี่ยวกับเงินเดือนประโยชน์ตอบแทนอื่น

### ๑. สำนักงานปลัด (กรณีมีผู้ดำรงตำแหน่ง)

- นักบริหารงานท้องถิ่น บริหารท้องถิ่น ระดับต้น (ปลัดองค์การบริหารส่วนตำบล)

อัตราเงินเดือนปัจจุบัน ๓๕,๗๗๐ บาท

$$\text{เงินเดือน (๑)} = (\text{อัตราเงินเดือนขั้นปัจจุบัน} \times ๑๒ \text{ เดือน}) + (\text{เงินประจำตำแหน่ง} \times ๑๒ \text{ เดือน})$$

$$\text{บัญชี ๔} = (๓๕,๗๗๐ \times ๖)$$

$$= ๒๑๔,๖๒๐$$

$$\text{บัญชี ๕} = (๓๕,๗๗๐ \times ๖)$$

$$= ๒๑๔,๖๒๐$$

$$\text{เงินเดือน} = ๒๑๔,๖๒๐ + ๒๑๔,๖๒๐$$

$$= ๔๒๙,๒๔๐$$

$$\text{เงินประจำตำแหน่ง} = (\text{อัตราเงินประจำตำแหน่งระบบซี} \times ๓) + (\text{อัตราเงินประจำตำแหน่งระบบแห่ง} \times ๙)$$

$$= (๓,๕๐๐ \times ๓) + (๔,๐๐๐ \times ๙)$$

$$= ๑๐,๕๐๐ + ๓๖,๐๐๐$$

$$= ๔๖,๕๐๐$$

$$\text{ดังนั้น รวมเงินเดือน (๑)} = ๔๒๙,๒๔๐ + ๔๖,๕๐๐$$

$$= ๔๗๕,๗๔๐$$

ภาระค่าใช้จ่ายที่เพิ่มขึ้น (๒) =

$$\text{ปี ๒๕๕๘} = \text{คงเดิม (๑๓,๔๔๐)}$$

$$\text{ปี ๒๕๕๙} = (\text{ผลต่างเงินเดือน ๐.๕\% ขั้น บัญชี ๕}) \times ๖ \text{ เดือน}$$

$$= (๓๗,๔๑๐ - ๓๕,๗๗๐) \times ๖$$

$$= ๙๕๐ \times ๖$$

$$= ๓,๓๐๐$$

$$\text{ปี ๒๕๖๐} = (\text{ผลต่างเงินเดือน ๑\% ขั้น บัญชี ๕}) \times ๑๒ \text{ เดือน}$$

$$= (๓๘,๕๒๐ - ๓๗,๔๑๐) \times ๑๒$$

$$= ๑,๑๑๐ \times ๑๒$$

$$= ๑๓,๓๒๐$$

ค่าใช้จ่ายรวม (๓)

$$\text{ปี ๒๕๕๘} = \text{คงเดิม (๔๓๘,๐๐๐)}$$

$$\text{ปี ๒๕๕๙} = \text{เงินเดือน (๑)} + \text{ภาระค่าใช้จ่ายที่เพิ่มขึ้น ปี ๕๙}$$

$$= ๔๗๕,๗๔๐ + ๓,๓๐๐$$

$$= ๔๗๙,๐๔๐$$

$$\text{ปี ๒๕๖๐} = \text{คชจ.รวม ปี ๕๙} + \text{ภาระค่าใช้จ่ายที่เพิ่มขึ้น ปี ๖๐}$$

$$= ๔๗๙,๐๔๐ + ๑๓,๓๒๐$$

$$= ๔๙๒,๓๖๐$$

\*\*\*\*\*

## ๑. สำนักงานปลัด (กรณีมีผู้ดำรงตำแหน่ง)

- นักบริหารงานทั่วไป อำนวยการท้องถิ่น ระดับต้น (หัวหน้าสำนักปลัด)

อัตราเงินเดือนปัจจุบัน ๒๓,๓๗๐ บาท

$$\text{เงินเดือน (๑)} = (\text{อัตราเงินเดือนขั้นปัจจุบัน} \times ๑๒ \text{ เดือน}) + (\text{เงินประจำตำแหน่ง} \times ๑๒ \text{ เดือน})$$

$$\text{บัญชี ๔} = (๒๓,๓๗๐ \times ๖)$$

$$= ๑๔๐,๒๒๐$$

$$\text{บัญชี ๕} = (๒๓,๕๕๐ \times ๖)$$

$$= ๑๔๑,๓๐๐$$

$$\text{เงินเดือนปัจจุบัน} = ๑๔๐,๒๒๐ + ๑๔๑,๓๐๐$$

$$= ๒๘๑,๕๒๐$$

$$\text{เงินประจำตำแหน่ง} = (\text{อัตราเงินประจำตำแหน่งระบบซี} \times ๓) + (\text{อัตราเงินประจำตำแหน่งระบบแห่ง} \times ๙)$$

$$= (๓,๕๐๐ \times ๓) + (๓,๕๐๐ \times ๙)$$

$$= ๑๐,๕๐๐ + ๓๑,๕๐๐$$

$$= ๔๒,๐๐๐$$

$$\text{รวมเงินเดือน (๑)} = ๒๘๑,๕๒๐ + ๔๒,๐๐๐$$

$$= ๓๒๓,๕๒๐$$

### ภาระค่าใช้จ่ายที่เพิ่มขึ้น (๒)

$$\text{ปี ๒๕๕๘} = \text{คงเดิม (๒๗๘,๘๒๐)}$$

$$\text{ปี ๒๕๕๙} = (\text{ผลต่างเงินเดือน ๐.๕} \text{ ขึ้น บัญชี ๕}) \times ๖ \text{ เดือน}$$

$$= (๒๔,๐๑๐ - ๒๓,๕๕๐) \times ๖$$

$$= ๔๖๐ \times ๖$$

$$= ๒,๗๖๐$$

$$\text{ปี ๒๕๖๐} = (\text{ผลต่างเงินเดือน ๑} \text{ ขึ้น บัญชี ๕}) \times ๑๒ \text{ เดือน}$$

$$= (๒๔,๙๗๐ - ๒๔,๐๑๐) \times ๑๒$$

$$= ๙๖๐ \times ๑๒$$

$$= ๑๑,๕๒๐$$

$$\text{ค่าใช้จ่ายรวม (๓)} = \text{เงินเดือน (๑)} + \text{ภาระค่าใช้จ่ายที่เพิ่มขึ้น ปี ๕๙}$$

$$\text{ปี ๒๕๕๘} = \text{คงเดิม (๒๗๘,๘๒๐)}$$

$$\text{ปี ๒๕๕๙} = \text{เงินเดือน (๑)} + \text{ภาระค่าใช้จ่ายที่เพิ่มขึ้น ปี ๕๙}$$

$$= ๓๒๓,๕๒๐ + ๒,๗๖๐$$

$$= ๓๒๖,๒๘๐$$

$$\text{ปี ๒๕๖๐} = \text{คชจ.รวม ปี ๕๙} + \text{ภาระค่าใช้จ่ายที่เพิ่มขึ้น ปี ๖๐}$$

$$= ๓๒๖,๒๘๐ + ๑๑,๕๒๐$$

$$= ๓๓๗,๘๐๐$$

\*\*\*\*\*

ตำแหน่ง นักวิเคราะห์นโยบายและแผน (ปก./ชก.) กรณีเป็นตำแหน่งว่าง ไม่มีคนครอง  
เงินเดือน (๑) = ๐

การคำนวณภาระค่าใช้จ่ายที่เพิ่มขึ้น (๒)

$$\frac{(\text{เงินเดือนขั้นต่ำสุดของระดับ ๓} + \text{อัตราเงินเดือนขั้นสูงสุดของระดับ ๖}) \times ๑๒}{๒}$$

ปี ๒๕๕๘ = คงเดิม

ปี ๒๕๕๙

$$\text{บัญชี ๔} = \frac{(\text{เงินเดือนขั้นต่ำสุดของระดับ ๓} + \text{อัตราเงินเดือนขั้นสูงสุดของระดับ ๖}) \times ๖}{๒}$$

$$= \frac{๗,๑๔๐ + ๓๖,๖๔๐}{๒} \times ๖$$

๒

$$= ๑๓๑,๓๔๐$$

$$\text{บัญชี ๕} = \frac{(\text{เงินเดือนขั้นต่ำสุดของระดับ ปก.} + \text{อัตราเงินเดือนขั้นสูงสุดของระดับ ชก.}) \times ๖}{๒}$$

$$= \frac{๙,๗๔๐ + ๔๙,๔๘๐}{๒} \times ๖$$

๒

$$= ๑๗๗,๖๖๐$$

$$\text{ดังนั้น รวมภาระค่าใช้จ่าย ปี ๒๕๕๙} = ๑๓๑,๓๔๐ + ๑๗๗,๖๖๐$$
$$= ๓๐๙,๐๐๐$$

$$\text{ปี ๒๕๖๐} = \frac{(\text{ผลต่างเงินเดือน ๑ ขั้นจากขั้นต่ำสุดของระดับ ปก.}) + \text{ผลต่างจากเงินเดือน ๑ ขั้นจากขั้นสูงสุดของระดับ ชก.}) \times ๑๒}{๒}$$

$$= \frac{(๑๐,๑๕๐ - ๙,๗๔๐) + (๔๙,๔๘๐ - ๔๗,๙๙๐)}{๒} \times ๑๒$$

๒

$$= \frac{(๔๑๐ + ๑,๔๙๐)}{๒} \times ๑๒$$

๒

$$= ๑๑,๔๐๐$$

ค่าใช้จ่ายรวม (๓) = เงินเดือน (๑) + ภาระค่าใช้จ่ายที่เพิ่มขึ้น ปี ๒๕๕๙

ปี ๒๕๕๘ = คงเดิม

ปี ๒๕๕๙ = ๐ + ๓๐๙,๐๐๐

= ๓๐๙,๐๐๐

ปี ๒๕๖๐ = ค่าใช้จ่ายรวม ปี ๒๕๕๙ + ภาระค่าใช้จ่ายที่เพิ่มขึ้น ปี ๒๕๖๐

= ๓๐๙,๐๐๐ + ๑๑,๔๐๐

= ๓๒๐,๔๐๐

\*\*\*\*\*

ตำแหน่ง นักพัฒนาชุมชนปฏิบัติการ อัตราเงินเดือน ๒๐,๐๔๐ บาท

เงินเดือน (๑) = (อัตราเงินเดือนขั้นปัจจุบัน x ๑๒ เดือน)

บัญชี ๔ = (๒๐,๐๔๐ x ๖)

= ๑๒๐,๒๔๐

บัญชี ๕ = (๒๐,๐๔๐ x ๖)

= ๑๒๐,๒๔๐

รวมเงินเดือน (๑) = ๑๒๐,๒๔๐ + ๑๒๐,๒๔๐

= ๒๔๐,๔๘๐

ภาระค่าใช้จ่ายที่เพิ่มขึ้น (๒)

ปี ๒๕๕๘ = คงเดิม (๗,๔๔๐)

ปี ๒๕๕๙ = (ผลต่างเงินเดือน ๐.๕ ขั้น บัญชี ๕) x ๖ เดือน

= (๒๐,๔๐๐ - ๒๐,๐๔๐) x ๖

= ๓๖๐ x ๖

= ๒,๑๖๐

ปี ๒๕๖๐ = (ผลต่างเงินเดือน ๑ ขั้นตามบัญชี ๕) x ๑๒

= (๒๑,๑๔๐ - ๒๐,๔๐๐) x ๑๒

= ๗๔๐ x ๑๒

= ๘,๘๘๐

ค่าใช้จ่ายรวม (๓)

ปี ๒๕๕๘ = คงเดิม (๒๐๓,๕๒๐)

ปี ๒๕๕๙ = เงินเดือน (๑) + ภาระค่าใช้จ่ายที่เพิ่มขึ้น ปี ๕๙

= ๒๔๐,๔๘๐ + ๒,๑๖๐

= ๒๔๒,๖๔๐

ปี ๒๕๖๐ = คชจ.รวม ปี ๕๙ + ภาระค่าใช้จ่ายที่เพิ่มขึ้น ปี ๖๐

= ๒๔๒,๖๔๐ + ๘,๘๘๐

= ๒๕๑,๕๒๐

\*\*\*\*\*



ตำแหน่ง นักทรัพยากรบุคคลชำนาญการ อัตราเงินเดือนปัจจุบัน ๒๔,๗๓๐ บาท

เงินเดือน (๑) = (อัตราเงินเดือนขั้นปัจจุบัน x ๑๒ เดือน)

บัญชี ๔ = (๒๔,๗๓๐ x ๖)

= ๑๔๘,๓๘๐

บัญชี ๕ = (๒๔,๙๗๐ x ๖)

= ๑๔๙,๘๒๐

รวมเงินเดือน (๑) = ๑๔๘,๓๘๐ + ๑๔๙,๘๒๐

= ๒๙๘,๒๐๐

ภาระค่าใช้จ่ายที่เพิ่มขึ้น (๒)

ปี ๒๕๕๘ = คงเดิม

ปี ๒๕๕๙ = (ผลต่างเงินเดือน ๐.๕ ขั้น บัญชี ๕) x ๖ เดือน

= (๒๕,๔๗๐ - ๒๔,๙๗๐) x ๖

= ๕๐๐ x ๖

= ๓,๐๐๐

ปี ๒๕๖๐ = (ผลต่างเงินเดือน ๑ ขั้นตามบัญชี ๕) x ๑๒

= (๒๖,๔๖๐ - ๒๕,๔๗๐) x ๑๒

= ๙๙๐ x ๑๒

= ๑๑,๘๘๐

ค่าใช้จ่ายรวม (๓)

ปี ๒๕๕๘ = คงเดิม (๒๐๔,๙๖๐)

ปี ๒๕๕๙ = เงินเดือน (๑) + ภาระค่าใช้จ่ายที่เพิ่มขึ้น ปี ๕๙

= ๒๙๘,๒๐๐ + ๓,๐๐๐

= ๓๐๑,๒๐๐

ปี ๒๕๖๐ = คชจ.รวม ปี ๕๙ + ภาระค่าใช้จ่ายที่เพิ่มขึ้น ปี ๖๐

= ๓๐๑,๒๐๐ + ๑๑,๘๘๐

= ๓๑๓,๐๘๐

\*\*\*\*\*

ตำแหน่ง เจ้าพนักงานธุรการ (ปง./ชง.) กรณีเป็นตำแหน่งว่าง ไม่มีคนครอง

เงินเดือน (๑) = ๐

การคำนวณภาระค่าใช้จ่ายที่เพิ่มขึ้น (๒)

$$\frac{(\text{เงินเดือนขั้นต่ำสุดของระดับ ๓} + \text{อัตราเงินเดือนขั้นสูงสุดของระดับ ๖}) \times ๑๒}{๒}$$

ปี ๒๕๕๘ = คงเดิม

ปี ๒๕๕๙

$$\text{บัญชี ๔} = \frac{(\text{เงินเดือนขั้นต่ำสุดของระดับ ๒} + \text{อัตราเงินเดือนขั้นสูงสุดของระดับ ๕}) \times ๖}{๒}$$

$$= \frac{๕,๘๑๐ + ๓๐,๐๒๐}{๒} \times ๖$$

$$= ๑๐๗,๔๙๐$$

$$\text{บัญชี ๕} = \frac{(\text{เงินเดือนขั้นต่ำสุดของระดับ ปง.} + \text{อัตราเงินเดือนขั้นสูงสุดของระดับ ชง.}) \times ๖}{๒}$$

$$= \frac{๘,๒๙๐ + ๔๐,๙๐๐}{๒} \times ๖$$

$$= ๑๔๗,๕๗๐$$

$$\text{ดังนั้น รวมภาระค่าใช้จ่าย ปี ๒๕๕๙} = ๑๐๗,๔๙๐ + ๑๔๗,๕๗๐$$
$$= ๒๕๕,๐๖๐$$

$$\text{ปี ๒๕๖๐} = \frac{(\text{ผลต่างเงินเดือน ๑ ขั้นจากขั้นต่ำสุดของระดับ ปง.}) + \text{ผลต่างจากเงินเดือน ๑ ขั้นจากขั้นสูงสุดของระดับ ชง.}) \times ๑๒}{๒}$$

$$= \frac{(๘,๖๑๐ - ๘,๒๙๐) + (๔๐,๙๐๐ - ๓๙,๖๓๐)}{๒} \times ๑๒$$

$$= \frac{(๓๒๐ + ๑,๒๗๐)}{๒} \times ๑๒$$

$$= ๙,๕๔๐$$

ค่าใช้จ่ายรวม (๓) = เงินเดือน (๑) + ภาระค่าใช้จ่ายที่เพิ่มขึ้น ปี ๒๕๕๙

ปี ๒๕๕๘ = คงเดิม

ปี ๒๕๕๙ = ๐ + ๒๕๕,๐๖๐

= ๒๕๕,๐๖๐

ปี ๒๕๖๐ = ค่าใช้จ่ายรวม ปี ๒๕๕๙ + ภาระค่าใช้จ่ายที่เพิ่มขึ้น ปี ๒๕๖๐

= ๒๕๕,๐๖๐ + ๙,๕๔๐

= ๒๖๔,๖๐๐

\*\*\*\*\*

## ลูกจ้างประจำ

### ถ่ายโอนภารกิจ

\*\*\*\*\*

#### พนักงานจ้างตามภารกิจ (กรณีมีผู้ดำรงตำแหน่ง)

ตำแหน่ง ผู้ช่วยเจ้าหน้าที่ธุรการ (สำนักปลัด) อัตราค่าตอบแทนปัจจุบัน ๑๐,๘๙๐ บาท

สูตรคำนวณเงินชดเชย = (อัตราค่าตอบแทนปัจจุบัน - อัตราค่าตอบแทนแรกบรรจุตามบัญชี  
ค่าตอบแทน

$$\text{ปี ๕๔} \times ๐.๖๗$$

$$= (๘,๒๖๐ - ๖,๐๕๐) \times ๐.๖๗$$

$$= ๑,๔๙๐$$

เงินเดือน (๑) = (อัตราค่าตอบแทนใหม่หลังปรับเงินชดเชย ณ ๑ ม.ค. ๕๗)  $\times$  ๑๒ เดือน

$$= (๙,๔๐๐ + ๑,๔๙๐) \times ๑๒$$

$$= ๑๐,๘๙๐ \times ๑๒$$

$$= ๑๓๐,๖๘๐$$

ภาระค่าใช้จ่ายที่เพิ่มขึ้น (๒) = (อัตราค่าตอบแทนใหม่หลังปรับเงินชดเชย ณ ๑ ม.ค. ๕๗)  $\times$  ๔%  $\times$  ๑๒ เดือน

$$\text{ปี ๒๕๕๘} = (๑๐,๘๙๐ \times ๔\%) \times ๑๒$$

$$= ๕๔๐ \times ๑๒$$

$$= ๕,๒๘๐$$

$$\text{ปี ๒๕๕๙} = (\text{อัตราค่าตอบแทน ปี ๕๘} \times ๔\%) \times ๑๒ \text{ เดือน}$$

$$= (๑๐,๘๙๐ + ๕๔๐) \times ๔\% \times ๑๒$$

$$= (๑๑,๓๓๐ \times ๔\%) \times ๑๒$$

$$= ๕๖๐ \times ๑๒$$

$$= ๕,๕๒๐$$

$$\text{ปี ๒๕๖๐} = (\text{อัตราค่าตอบแทน ปี ๕๙} \times ๔\%) \times ๑๒ \text{ เดือน}$$

$$= (๑๐,๘๙๐ + ๕๔๐ + ๕๖๐) \times ๔\% \times ๑๒$$

$$= (๑๑,๙๙๐ \times ๔\%) \times ๑๒$$

$$= ๕๘๐ \times ๑๒$$

$$= ๕,๗๖๐$$

ค่าใช้จ่ายรวม (๓) = เงินเดือน (๑) + ภาระค่าใช้จ่ายที่เพิ่มขึ้น ปี ๕๘

$$\text{ปี ๒๕๕๘} = ๑๓๐,๖๘๐ + ๕,๒๘๐$$

$$= ๑๓๕,๙๖๐$$

$$\text{ปี ๒๕๕๙} = \text{คชจ. รวม ปี ๕๘} + \text{ภาระ คชจ. ที่เพิ่มขึ้น ปี ๕๙}$$

$$= ๑๓๕,๙๖๐ + ๕,๕๒๐$$

$$= ๑๔๑,๔๘๐$$

$$\text{ปี ๒๕๖๐} = \text{คชจ. รวม ปี ๖๐} + \text{ภาระ คชจ. ที่เพิ่มขึ้น ปี ๖๐}$$

$$= ๑๔๑,๔๘๐ + ๕,๗๖๐$$

$$= ๑๔๗,๒๔๐$$

\*\*\*\*\*

พนักงานจ้างตามภารกิจ (กรณีมีผู้ดำรงตำแหน่ง)

ตำแหน่ง ผู้ช่วยเจ้าหน้าที่บันทึกข้อมูล (สำนักปลัด) อัตราค่าตอบแทนปัจจุบัน ๑๐,๐๗๐ บาท

สูตรคำนวณเงินชดเชย = (อัตราค่าตอบแทนปัจจุบัน - อัตราค่าตอบแทนแรกบรรจุตามบัญชี  
ค่าตอบแทน

$$\text{ปี ๕๔} \times ๐.๖๗$$

$$= (๗,๐๕๐ - ๖,๐๕๐) \times ๐.๖๗$$

$$= ๖๗๐$$

เงินเดือน (๑) = (อัตราค่าตอบแทนใหม่หลังปรับเงินชดเชย ณ ๑ ม.ค. ๕๗)  $\times$  ๑๒ เดือน

$$= (๙,๔๐๐ + ๖๗๐) \times ๑๒$$

$$= ๑๐,๐๗๐ \times ๑๒$$

$$= ๑๒๐,๘๔๐$$

การะค่าใช้จ่ายที่เพิ่มขึ้น (๒) = (อัตราค่าตอบแทนใหม่หลังปรับเงินชดเชย ณ ๑ ม.ค. ๕๗)  $\times$  ๔%  $\times$  ๑๒ เดือน

$$\text{ปี ๒๕๕๘} = (๑๐,๐๗๐ \times ๔\%) \times ๑๒$$

$$= ๔๑๐ \times ๑๒$$

$$= ๔,๙๒๐$$

$$\text{ปี ๒๕๕๙} = (\text{อัตราค่าตอบแทน ปี ๕๘} \times ๔\%) \times ๑๒ \text{ เดือน}$$

$$= (๑๐,๐๗๐ + ๔๑๐) \times ๔\% \times ๑๒$$

$$= (๑๐,๔๘๐ \times ๔\%) \times ๑๒$$

$$= ๔๒๐ \times ๑๒$$

$$= ๕,๐๔๐$$

$$\text{ปี ๒๕๖๐} = (\text{อัตราค่าตอบแทน ปี ๕๙} \times ๔\%) \times ๑๒ \text{ เดือน}$$

$$= (๑๐,๐๗๐ + ๔๑๐ + ๔๒๐) \times ๔\% \times ๑๒$$

$$= (๑๐,๙๐๐ \times ๔\%) \times ๑๒$$

$$= ๕๔๐ \times ๑๒$$

$$= ๕,๒๘๐$$

ค่าใช้จ่ายรวม (๓) = เงินเดือน (๑) + การะค่าใช้จ่ายที่เพิ่มขึ้น ปี ๕๘

$$\text{ปี ๒๕๕๘} = ๑๒๐,๘๔๐ + ๔,๙๒๐$$

$$= ๑๒๕,๗๖๐$$

$$\text{ปี ๒๕๕๙} = \text{คชจ. รวม ปี ๕๘} + \text{การะ คชจ. ที่เพิ่มขึ้น ปี ๕๙}$$

$$= ๑๒๕,๗๖๐ + ๕,๐๔๐$$

$$= ๑๓๐,๘๐๐$$

$$\text{ปี ๒๕๖๐} = \text{คชจ. รวม ปี ๖๐} + \text{การะ คชจ. ที่เพิ่มขึ้น ปี ๖๐}$$

$$= ๑๓๐,๘๐๐ + ๕,๒๘๐$$

$$= ๑๓๖,๐๘๐$$

\*\*\*\*\*

พนักงานจ้างตามภารกิจ (กรณีมีผู้ดำรงตำแหน่ง)

ตำแหน่ง พนักงานขับรถยนต์ (สำนักปลัด) อัตราค่าตอบแทนปัจจุบัน ๙,๔๐๐ บาท

สูตรคำนวณเงินชดเชย = (อัตราค่าตอบแทนปัจจุบัน - อัตราค่าตอบแทนแรกบรรจุตามบัญชี  
ค่าตอบแทน

$$\text{ปี ๕๔) } \times ๐.๖๗$$

$$= (๖๐๕๐ - ๖,๐๕๐) \times ๐.๖๗$$

$$= ๐$$

เงินเดือน (๑) = (อัตราค่าตอบแทนใหม่หลังปรับเงินชดเชย ณ ๑ ม.ค. ๕๗)  $\times$  ๑๒ เดือน

$$= (๙,๔๐๐ + ๐) \times ๑๒$$

$$= ๙,๔๐๐ \times ๑๒$$

$$= ๑๑๒,๘๐๐$$

ภาระค่าใช้จ่ายที่เพิ่มขึ้น (๒) = (อัตราค่าตอบแทนใหม่หลังปรับเงินชดเชย ณ ๑ ม.ค. ๕๗)  $\times$  ๔%  $\times$  ๑๒ เดือน

$$\text{ปี ๒๕๕๘} = (๙,๔๐๐ \times ๔\%) \times ๑๒$$

$$= ๔๘๐ \times ๑๒$$

$$= ๕,๕๖๐$$

$$\text{ปี ๒๕๕๙} = (\text{อัตราค่าตอบแทน ปี ๕๘} \times ๔\%) \times ๑๒ \text{ เดือน}$$

$$= (๙,๔๐๐ + ๔๘๐) \times ๔\% \times ๑๒$$

$$= (๙,๘๘๐ \times ๔\%) \times ๑๒$$

$$= ๕๐๐ \times ๑๒$$

$$= ๕,๘๐๐$$

$$\text{ปี ๒๕๖๐} = (\text{อัตราค่าตอบแทน ปี ๕๙} \times ๔\%) \times ๑๒ \text{ เดือน}$$

$$= (๙,๔๐๐ + ๔๘๐ + ๕๐๐) \times ๔\% \times ๑๒$$

$$= (๑๐,๖๖๐ \times ๔\%) \times ๑๒$$

$$= ๕๓๐ \times ๑๒$$

$$= ๕,๑๖๐$$

ค่าใช้จ่ายรวม (๓) = เงินเดือน (๑) + ภาระค่าใช้จ่ายที่เพิ่มขึ้น ปี ๕๘

$$\text{ปี ๒๕๕๘} = ๑๑๒,๘๐๐ + ๕,๕๖๐$$

$$= ๑๑๗,๓๖๐$$

$$\text{ปี ๒๕๕๙} = \text{คชจ. รวม ปี ๕๘} + \text{ภาระ คชจ. ที่เพิ่มขึ้น ปี ๕๙}$$

$$= ๑๑๗,๓๖๐ + ๕,๘๐๐$$

$$= ๑๒๒,๑๖๐$$

$$\text{ปี ๒๕๖๐} = \text{คชจ. รวม ปี ๖๐} + \text{ภาระ คชจ. ที่เพิ่มขึ้น ปี ๖๐}$$

$$= ๑๒๒,๑๖๐ + ๕,๑๖๐$$

$$= ๑๒๗,๓๒๐$$

พนักงานจ้างทั่วไป (กรณีมีผู้ดำรงตำแหน่ง)

ตำแหน่ง นักการ - ภารโรง อัตราค่าตอบแทนปัจจุบัน ๙,๐๐๐ บาท

$$\begin{aligned}\text{เงินเดือน (๑)} &= ๙,๐๐๐ \times ๑๒ \\ &= ๑๐๘,๐๐๐\end{aligned}$$

\*\*\*\*\*

ตำแหน่ง พนักงานขับรถบรรทุกน้ำ อัตราค่าตอบแทนปัจจุบัน ๙,๐๐๐ บาท

$$\begin{aligned}\text{เงินเดือน (๑)} &= ๙,๐๐๐ \times ๑๒ \\ &= ๑๐๘,๐๐๐\end{aligned}$$

\*\*\*\*\*

ตำแหน่ง คนงานทั่วไป จำนวน ๒ ตำแหน่ง อัตราค่าตอบแทนปัจจุบัน ๙,๐๐๐ บาท

$$\begin{aligned}\text{เงินเดือน (๑)} &= ๙,๐๐๐ \times ๑๒ \times ๒ \\ &= ๒๑๖,๐๐๐\end{aligned}$$

\*\*\*\*\*

## ๒. กองคลัง (กรณีตำแหน่งว่าง)

ตำแหน่ง นักบริหารงานการ อำนวยการท้องถิ่น ระดับต้น (ผู้อำนวยการกองคลัง) กรณีเป็นตำแหน่งว่าง มาจากแผนอัตรากำลังเดิม

เงินเดือน (๑) = ๐

การคำนวณภาระค่าใช้จ่ายที่เพิ่มขึ้น (๒)

$$\frac{(\text{เงินเดือนขั้นต่ำสุดของระดับ ๖} + \text{อัตราเงินเดือนขั้นสูงสุดของระดับ ๖}) \times ๑๒}{๒} + \text{เงินประจำตำแหน่ง}$$

ปี ๒๕๕๘ = คงเดิม

ปี ๒๕๕๙

$$\text{บัญชี ๔} = \frac{(\text{เงินเดือนขั้นต่ำสุดของระดับ ๖} + \text{อัตราเงินเดือนขั้นสูงสุดของระดับ ๖}) \times ๖}{๒}$$

$$= \frac{๑๓,๑๖๐ + ๓๖,๖๔๐}{๒} \times ๖ = ๑๔๙,๔๐๐$$

$$\text{บัญชี ๕} = \frac{(\text{เงินเดือนขั้นต่ำสุดของระดับ อท.ต้น} + \text{อัตราเงินเดือนขั้นสูงสุดของระดับ อท.ต้น}) \times ๖}{๒}$$

$$= \frac{๑๕,๔๓๐ + ๕๐,๑๗๐}{๒} \times ๖ = ๑๙๖,๘๐๐$$

$$\text{รวมเงินเดือน (๑)} = ๑๔๙,๔๐๐ + ๑๙๖,๘๐๐ = ๓๔๖,๒๐๐$$

$$\begin{aligned} \text{เงินประจำตำแหน่ง} &= (\text{เงินประจำตำแหน่ง ระบบปี} \times ๓) + (\text{เงินประจำตำแหน่งระบบแบ่ง} \times ๙) \\ &= (๐ \times ๓) + (๓,๕๐๐ \times ๙) \\ &= ๐ + ๓๑,๕๐๐ = ๓๑,๕๐๐ \end{aligned}$$

$$\text{รวมเงินเดือนและเงินประจำตำแหน่ง} = ๓๔๖,๒๐๐ + ๓๑,๕๐๐ = ๓๗๗,๗๐๐$$

ภาระค่าใช้จ่ายที่เพิ่มขึ้น (๒)

ปี ๒๕๕๘ = คงเดิม

ปี ๒๕๕๙ =

$$\text{บัญชี ๔} = \frac{(\text{ผลต่างเงินเดือนขั้นต่ำสุดของระดับ ๖}) + (\text{ผลต่างจากเงินเดือนขั้นสูงสุดของระดับ ๖}) \times ๑๒}{๒}$$

$$= \frac{(๑๓,๙๑๐ - ๑๓,๑๖๐) + (๓๖,๖๔๐ - ๓๕,๕๔๐) \times ๖}{๒}$$

$$= \frac{(๗๕๐ + ๑,๑๐๐) \times ๖}{๒} = ๕,๕๕๐$$

$$\text{บัญชี ๕} = \frac{(\text{ผลต่างเงินเดือนขั้นต่ำสุดของระดับ อท.ต้น}) + (\text{ผลต่างจากเงินเดือนขั้นสูงสุดของระดับ อท.ต้น}) \times ๑๒}{๒}$$

$$= \frac{(๑๖,๑๙๐ - ๑๕,๔๓๐) + (๕๐,๑๗๐ - ๔๘,๗๔๐) \times ๖}{๒}$$

$$= \frac{๗๖๐ + ๑,๔๓๐ \times ๖}{๒} = ๖,๕๗๐$$

$$\text{รวมค่าใช้จ่ายที่เพิ่มขึ้น ปี ๒๕๕๙} = ๕,๕๕๐ + ๖,๕๗๐ = ๑๒,๑๒๐$$

$$\begin{aligned}
\text{ปี ๒๕๖๐} &= \frac{(\text{ผลต่างเงินเดือน๑ขั้นจากขั้นต่ำสุดของระดับ ปก.}) + \text{ผลต่างจากเงินเดือน๑ขั้นจากขั้นสูงสุดของระดับ ชก.}) \times ๑๒}{๒} \\
&= \frac{(๑๖,๑๙๐ - ๑๕,๔๓๐) + (๕๐,๑๗๐ - ๔๘,๗๔๐) \times ๑๒}{๒} \\
&= \frac{(๗๖๐ + ๑,๔๓๐) \times ๑๒}{๒} = ๑๓,๑๔๐
\end{aligned}$$

ค่าใช้จ่ายรวม (ก)	=	เงินเดือน (๑)	+ ภาระค่าใช้จ่ายที่เพิ่มขึ้น ปี ๒๕๕๙
ปี ๒๕๕๘	=	คงเดิม	
ปี ๒๕๕๙	=	๓๑,๕๐๐ + ๕,๕๕๐	
	=	๓๗,๐๕๐	
ปี ๒๕๖๐	=	ค่าใช้จ่ายรวม ปี ๒๕๕๙ + ภาระค่าใช้จ่ายที่เพิ่มขึ้น ปี ๒๕๖๐	
	=	๓๗,๐๕๐ + ๑๓,๑๔๐	
	=	๕๐,๑๙๐	

\*\*\*\*\*



ตำแหน่ง นักวิชาการพัสดุ (ปก./ชก.) กรณีเป็นตำแหน่งว่าง ไม่มีคนครอง

เงินเดือน (๑) = ๐

การคำนวณภาระค่าใช้จ่ายที่เพิ่มขึ้น (๒)

$$\frac{(\text{เงินเดือนขั้นต่ำสุดของระดับ ๓} + \text{อัตราเงินเดือนขั้นสูงสุดของระดับ ๖}) \times ๑๒}{๒}$$

ปี ๒๕๕๘ = คงเดิม

ปี ๒๕๕๙

$$\text{บัญชี ๔} = \frac{(\text{เงินเดือนขั้นต่ำสุดของระดับ ๓} + \text{อัตราเงินเดือนขั้นสูงสุดของระดับ ๖}) \times ๖}{๒}$$

$$= \frac{๗,๑๔๐ + ๓๖,๖๔๐}{๒} \times ๖$$

$$= \frac{๑๓๑,๓๔๐}{๒}$$

$$\text{บัญชี ๕} = \frac{(\text{เงินเดือนขั้นต่ำสุดของระดับ ปก.} + \text{อัตราเงินเดือนขั้นสูงสุดของระดับ ชก.}) \times ๖}{๒}$$

$$= \frac{๙,๗๔๐ + ๔๙,๔๘๐}{๒} \times ๖$$

$$= \frac{๑๓๗,๖๖๐}{๒}$$

ดังนั้น รวมภาระค่าใช้จ่าย ปี๒๕๕๙ = ๑๓๑,๓๔๐ + ๑๓๗,๖๖๐

$$= ๓๐๙,๐๐๐$$

$$\text{ปี ๒๕๖๐} = \frac{(\text{ผลต่างเงินเดือนขั้นจากขั้นต่ำสุดของระดับ ปก.}) + \text{ผลต่างจากเงินเดือนขั้นจากขั้นสูงสุดของระดับ ชก.}) \times ๑๒}{๒}$$

$$= \frac{(๑๐,๑๕๐ - ๙,๗๔๐) + (๔๙,๔๘๐ - ๔๗,๙๙๐) \times ๑๒}{๒}$$

$$= \frac{(๔๑๐ + ๑,๔๙๐) \times ๑๒}{๒}$$

$$= ๑๑,๔๐๐$$

ค่าใช้จ่ายรวม (๓) = เงินเดือน (๑) + ภาระค่าใช้จ่ายที่เพิ่มขึ้น ปี ๒๕๕๙

ปี ๒๕๕๘ = คงเดิม

ปี ๒๕๕๙ = ๐ + ๓๐๙,๐๐๐

$$= ๓๐๙,๐๐๐$$

ปี ๒๕๖๐ = ค่าใช้จ่ายรวม ปี ๒๕๕๙ + ภาระค่าใช้จ่ายที่เพิ่มขึ้น ปี ๒๕๖๐

$$= ๓๐๙,๐๐๐ + ๑๑,๔๐๐$$

$$= ๓๒๐,๔๐๐$$

\*\*\*\*\*

ตำแหน่ง นักวิชาการจัดเก็บรายได้ (ระดับปฏิบัติการ) อัตราเงินเดือนปัจจุบัน ๑๘,๗๙๐ บาท

เงินเดือน (๑) = (อัตราเงินเดือนขั้นปัจจุบัน x ๑๒ เดือน)

บัญชี ๔ = (๑๘,๗๙๐ x ๖)

= ๑๑๒,๗๔๐

บัญชี ๕ = (๑๘,๙๕๐ x ๖)

= ๑๑๓,๗๐๐

รวมเงินเดือน (๑) = ๑๑๒,๗๔๐ + ๒๒๖,๔๔๐

= ๒๒๖,๔๔๐

ภาระค่าใช้จ่ายที่เพิ่มขึ้น (๒)

ปี ๒๕๕๘ = คงเดิม

ปี ๒๕๕๙ = (ผลต่างเงินเดือน ๐.๕ ขั้น บัญชี ๕) x ๖ เดือน

= (๑๙,๓๐๐ - ๑๘,๙๕๐) x ๖

= ๓๕๐ x ๖ = ๒,๑๐๐

ปี ๒๕๖๐ = (ผลต่างเงินเดือน ๑ ขั้นตามบัญชี ๕) x ๑๒

= (๒๐,๐๔๐ - ๑๙,๓๐๐) x ๑๒

= ๗๔๐ x ๑๒

= ๘,๘๘๐

ค่าใช้จ่ายรวม (๓)

ปี ๒๕๕๘ = คงเดิม (๑๙,๓,๖๘๐)

ปี ๒๕๕๙ = เงินเดือน (๑) + ภาระค่าใช้จ่ายที่เพิ่มขึ้น ปี ๕๙

= ๒๒๖,๔๔๐ + ๒,๑๐๐

= ๒๒๘,๕๔๐

ปี ๒๕๖๐ = คชจ.รวม ปี ๕๙ + ภาระค่าใช้จ่ายที่เพิ่มขึ้น ปี ๖๐

= ๒๒๘,๕๔๐ + ๘,๘๘๐

= ๒๓๗,๔๒๐

\*\*\*\*\*

ตำแหน่ง นักวิชาการเงินและบัญชี (ระดับปฏิบัติการ) อัตราเงินเดือนปัจจุบัน ๒๑,๘๘๐ บาท

เงินเดือน (๑) = (อัตราเงินเดือนขั้นปัจจุบัน x ๑๒ เดือน)

บัญชี ๔ = (๒๑,๘๘๐ x ๖)

= ๑๓๑,๒๘๐

บัญชี ๕ = (๒๑,๘๘๐ x ๖)

= ๑๓๑,๒๘๐

รวมเงินเดือน (๑) = ๑๓๑,๒๘๐ + ๑๓๑,๒๘๐

= ๒๖๒,๕๖๐

ภาระค่าใช้จ่ายที่เพิ่มขึ้น (๒)

ปี ๒๕๕๘ = คงเดิม (๒๔๒,๗๐๐)

ปี ๒๕๕๙ = (ผลต่างเงินเดือน ๐.๕ ขั้น บัญชี ๕) x ๖ เดือน

= (๒๒,๒๓๐ - ๒๑,๘๘๐) x ๖

= ๓๕๐ x ๖ = ๒,๑๐๐

ปี ๒๕๖๐ = (ผลต่างเงินเดือน ๑ ขั้นตามบัญชี ๕) x ๑๒

= (๒๒,๙๘๐ - ๒๒,๒๓๐) x ๑๒

= ๗๕๐ x ๑๒

= ๙,๐๐๐

ค่าใช้จ่ายรวม (๓)

ปี ๒๕๕๘ = คงเดิม (๒๔๒,๗๐๐)

ปี ๒๕๕๙ = เงินเดือน (๑) + ภาระค่าใช้จ่ายที่เพิ่มขึ้น ปี ๕๙

= ๒๖๒,๕๖๐ + ๒,๑๐๐

= ๒๖๔,๖๖๐

ปี ๒๕๖๐ = คชจ.รวม ปี ๕๙ + ภาระค่าใช้จ่ายที่เพิ่มขึ้น ปี ๖๐

= ๒๖๔,๖๖๐ + ๙,๐๐๐

= ๒๗๓,๖๖๐

\*\*\*\*\*

พนักงานจ้างตามภารกิจ (กรณีมีผู้ดำรงตำแหน่ง)

ตำแหน่ง ผู้ช่วยเจ้าหน้าที่จัดเก็บรายได้ (กองคลัง) อัตราค่าตอบแทนปัจจุบัน ๙,๕๕๐ บาท

สูตรคำนวณเงินชดเชย = (อัตราค่าตอบแทนปัจจุบัน - อัตราค่าตอบแทนแรกบรรจุตามบัญชี  
ค่าตอบแทน

$$\begin{aligned} & \text{ปี ๕๔} \times ๐.๖๗ \\ & = (๖,๒๗๐ - ๖,๐๕๐) \times ๐.๖๗ \\ & = ๑๔๗.๔๐ \end{aligned}$$

$$\begin{aligned} \text{เงินเดือน (๑)} & = (\text{อัตราค่าตอบแทนใหม่หลังปรับเงินชดเชย ณ ๑ ม.ค. ๕๗}) \times ๑๒ \text{ เดือน} \\ & = (๙,๕๐๐ + ๑๕๐) \times ๑๒ \\ & = ๙,๕๕๐ \times ๑๒ \\ & = ๑๑๔,๖๐๐ \end{aligned}$$

ภาระค่าใช้จ่ายที่เพิ่มขึ้น (๒) = (อัตราค่าตอบแทนใหม่หลังปรับเงินชดเชย ณ ๑ ม.ค. ๕๗)  $\times$  ๔%  $\times$  ๑๒ เดือน

$$\begin{aligned} \text{ปี ๒๕๕๘} & = (๙,๕๕๐ \times ๔\%) \times ๑๒ \\ & = ๓๙๐ \times ๑๒ \\ & = ๔,๖๘๐ \end{aligned}$$

$$\begin{aligned} \text{ปี ๒๕๕๙} & = (\text{อัตราค่าตอบแทน ปี ๕๘} \times ๔\%) \times ๑๒ \text{ เดือน} \\ & = (๙,๕๕๐ + ๓๙๐) \times ๔\% \times ๑๒ \\ & = (๙,๙๔๐ \times ๔\%) \times ๑๒ \\ & = ๔๐๐ \times ๑๒ \\ & = ๔,๘๐๐ \end{aligned}$$

$$\begin{aligned} \text{ปี ๒๕๖๐} & = (\text{อัตราค่าตอบแทน ปี ๕๙} \times ๔\%) \times ๑๒ \text{ เดือน} \\ & = (๙,๕๕๐ + ๓๙๐ + ๔๐๐) \times ๔\% \times ๑๒ \\ & = (๑๐,๓๔๐ \times ๔\%) \times ๑๒ \\ & = ๔๒๐ \times ๑๒ \\ & = ๕,๐๔๐ \end{aligned}$$

ค่าใช้จ่ายรวม (๓) = เงินเดือน (๑) + ภาระค่าใช้จ่ายที่เพิ่มขึ้น ปี ๕๘

$$\begin{aligned} \text{ปี ๒๕๕๘} & = ๑๑๔,๖๐๐ + ๔,๖๘๐ \\ & = ๑๑๙,๒๘๐ \end{aligned}$$

$$\begin{aligned} \text{ปี ๒๕๕๙} & = \text{คชจ. รวม ปี ๕๘} + \text{ภาระ คชจ. ที่เพิ่มขึ้น ปี ๕๙} \\ & = ๑๑๙,๒๘๐ + ๔,๘๐๐ \\ & = ๑๒๔,๐๘๐ \end{aligned}$$

$$\begin{aligned} \text{ปี ๒๕๖๐} & = \text{คชจ. รวม ปี ๖๐} + \text{ภาระ คชจ. ที่เพิ่มขึ้น ปี ๖๐} \\ & = ๑๒๔,๐๘๐ + ๕,๐๔๐ \\ & = ๑๒๙,๑๒๐ \end{aligned}$$

\*\*\*\*\*

พนักงานจ้างตามภารกิจ (กรณีมีผู้ดำรงตำแหน่ง)

ตำแหน่ง ผู้ช่วยเจ้าหน้าที่พัสดุ (กองคลัง) อัตราค่าตอบแทนปัจจุบัน ๙,๕๕๐ บาท

สูตรคำนวณเงินชดเชย = (อัตราค่าตอบแทนปัจจุบัน - อัตราค่าตอบแทนแรกบรรจุตามบัญชี  
ค่าตอบแทน

$$\begin{aligned} & \text{ปี ๕๔} \times ๐.๖๗ \\ & = (๖,๒๗๐ - ๖,๐๕๐) \times ๐.๖๗ \\ & = ๑๔๗.๔๐ \end{aligned}$$

เงินเดือน (๑) = (อัตราค่าตอบแทนใหม่หลังปรับเงินชดเชย ณ ๑ ม.ค. ๕๗)  $\times$  ๑๒ เดือน

$$\begin{aligned} & = (๙,๔๐๐ + ๑๕๐) \times ๑๒ \\ & = ๙,๕๕๐ \times ๑๒ \\ & = ๑๑๔,๖๐๐ \end{aligned}$$

ภาระค่าใช้จ่ายที่เพิ่มขึ้น (๒) = (อัตราค่าตอบแทนใหม่หลังปรับเงินชดเชย ณ ๑ ม.ค. ๕๗)  $\times$  ๔%  $\times$  ๑๒ เดือน

ปี ๒๕๕๘ = (๙,๕๕๐  $\times$  ๔%)  $\times$  ๑๒

$$\begin{aligned} & = ๓๙๐ \times ๑๒ \\ & = ๔,๖๘๐ \end{aligned}$$

ปี ๒๕๕๙ = (อัตราค่าตอบแทน ปี ๕๘  $\times$  ๔%)  $\times$  ๑๒ เดือน

$$\begin{aligned} & = (๙,๕๕๐ + ๓๙๐) \times ๔\% \times ๑๒ \\ & = (๙,๙๔๐ \times ๔\%) \times ๑๒ \\ & = ๔๐๐ \times ๑๒ \\ & = ๔,๘๐๐ \end{aligned}$$

ปี ๒๕๖๐ = (อัตราค่าตอบแทน ปี ๕๙  $\times$  ๔%)  $\times$  ๑๒ เดือน

$$\begin{aligned} & = (๙,๕๕๐ + ๓๙๐ + ๔๐๐) \times ๔\% \times ๑๒ \\ & = (๑๐,๓๔๐ \times ๔\%) \times ๑๒ \\ & = ๔๒๐ \times ๑๒ \\ & = ๕,๐๔๐ \end{aligned}$$

ค่าใช้จ่ายรวม (๓) = เงินเดือน (๑) + ภาระค่าใช้จ่ายที่เพิ่มขึ้น ปี ๕๘

ปี ๒๕๕๘ = ๑๑๔,๖๐๐ + ๔,๖๘๐

$$= ๑๑๙,๒๘๐$$

ปี ๒๕๕๙ = คชจ. รวม ปี ๕๘ + ภาระ คชจ. ที่เพิ่มขึ้น ปี ๕๙

$$\begin{aligned} & = ๑๑๙,๒๘๐ + ๔,๘๐๐ \\ & = ๑๒๔,๐๘๐ \end{aligned}$$

ปี ๒๕๖๐ = คชจ. รวม ปี ๖๐ + ภาระ คชจ. ที่เพิ่มขึ้น ปี ๖๐

$$\begin{aligned} & = ๑๒๔,๐๘๐ + ๕,๐๔๐ \\ & = ๑๒๙,๑๒๐ \end{aligned}$$

\*\*\*\*\*

พนักงานจ้างตามภารกิจ (กรณีอยู่ระหว่างการดำเนินการสรรหาผู้มีดำรงตำแหน่ง)

ตำแหน่ง ผู้ช่วยเจ้าหน้าที่การเงินและบัญชี (กองคลัง) อัตราค่าตอบแทนปัจจุบัน ๙,๔๐๐ บาท  
สูตรคำนวณเงินชดเชย = (อัตราค่าตอบแทนปัจจุบัน - อัตราค่าตอบแทนแรกบรรจุตามบัญชี  
ค่าตอบแทน

$$\begin{aligned} & \text{ปี ๕๔} \times ๐.๖๗ \\ & = (๖,๐๕๐ - ๖,๐๕๐) \times ๐.๖๗ \\ & = ๐ \end{aligned}$$

$$\begin{aligned} \text{เงินเดือน (๑)} & = (\text{อัตราค่าตอบแทนใหม่หลังปรับเงินชดเชย ณ ๑ ม.ค. ๕๗}) \times ๑๒ \text{ เดือน} \\ & = (๙,๔๐๐ + ๐) \times ๑๒ \\ & = ๙,๔๐๐ \times ๑๒ \\ & = ๑๑๒,๘๐๐ \end{aligned}$$

ภาระค่าใช้จ่ายที่เพิ่มขึ้น (๒) = (อัตราค่าตอบแทนใหม่หลังปรับเงินชดเชย ณ ๑ ม.ค. ๕๗)  $\times$  ๔%  $\times$  ๑๒ เดือน

$$\begin{aligned} \text{ปี ๒๕๕๘} & = (๙,๔๐๐ \times ๔\%) \times ๑๒ \\ & = ๔๘๐ \times ๑๒ \\ & = ๕,๕๖๐ \end{aligned}$$

$$\begin{aligned} \text{ปี ๒๕๕๙} & = (\text{อัตราค่าตอบแทน ปี ๕๘} \times ๔\%) \times ๑๒ \text{ เดือน} \\ & = (๙,๔๐๐ \times ๔\%) \times ๑๒ \\ & = ๓๘๐ \times ๑๒ \\ & = ๔,๕๖๐ \end{aligned}$$

$$\begin{aligned} \text{ปี ๒๕๖๐} & = (\text{อัตราค่าตอบแทน ปี ๕๙} \times ๔\%) \times ๑๒ \text{ เดือน} \\ & = (๙,๔๐๐ + ๔๘๐) \times ๔\% \times ๑๒ \\ & = (๙,๘๘๐ \times ๔\%) \times ๑๒ \\ & = ๔๐๐ \times ๑๒ \\ & = ๔,๘๐๐ \end{aligned}$$

ค่าใช้จ่ายรวม (๓) = เงินเดือน (๑) + ภาระค่าใช้จ่ายที่เพิ่มขึ้น ปี ๕๘

$$\begin{aligned} \text{ปี ๒๕๕๘} & = ๑๑๒,๘๐๐ \\ & = ๑๑๒,๘๐๐ \end{aligned}$$

$$\begin{aligned} \text{ปี ๒๕๕๙} & = \text{คชจ. รวม ปี ๕๘} + \text{ภาระ คชจ. ที่เพิ่มขึ้น ปี ๕๙} \\ & = ๑๑๒,๘๐๐ + ๔,๕๖๐ \\ & = ๑๑๗,๓๖๐ \end{aligned}$$

$$\begin{aligned} \text{ปี ๒๕๖๐} & = \text{คชจ. รวม ปี ๖๐} + \text{ภาระ คชจ. ที่เพิ่มขึ้น ปี ๖๐} \\ & = ๑๑๗,๓๖๐ + ๔,๘๐๐ \\ & = ๑๒๒,๑๖๐ \end{aligned}$$

\*\*\*\*\*

### ๓. กองช่าง (กรณีมีผู้ดำรงตำแหน่ง)

ตำแหน่ง นักบริหารงานช่าง อำนวยการท้องถิ่น ระดับต้น (ผู้อำนวยการกองช่าง)

อัตราเงินเดือนปัจจุบัน ๒๔,๙๗๐ บาท

เงินเดือน (๑) = (อัตราเงินเดือนขั้นปัจจุบัน x ๑๒ เดือน) + (เงินประจำตำแหน่ง x ๑๒ เดือน)

บัญชี ๔ = (๒๔,๙๗๐ x ๖)

= ๑๔๙,๘๒๐

บัญชี ๕ = (๒๔,๙๗๐ x ๖)

= ๑๔๙,๘๒๐

เงินเดือนปัจจุบัน = ๑๔๙,๘๒๐ + ๑๔๙,๘๒๐

= ๒๙๙,๖๔๐

เงินประจำตำแหน่ง = (อัตราเงินประจำตำแหน่งระบบซี x ๓) + (อัตราเงินประจำตำแหน่งระบบแห่ง x ๙)

= (๓,๕๐๐ x ๓) + (๓,๕๐๐ x ๙)

= ๑๐,๕๐๐ + ๓๑,๕๐๐

= ๔๒,๐๐๐

ดังนั้น รวมเงินเดือน (๑) = ๒๙๙,๖๔๐ + ๔๒,๐๐๐

= ๓๔๑,๖๔๐

ภาระค่าใช้จ่ายที่เพิ่มขึ้น (๒) =

ปี ๒๕๕๘ = คงเดิม (๑๐,๒๐๐)

ปี ๒๕๕๙ = (ผลต่างเงินเดือน ๐.๕ ขั้น บัญชี ๕) x ๖ เดือน

= (๒๕,๔๗๐ - ๒๔,๙๗๐) x ๖

= ๕๐๐ x ๖

= ๓,๐๐๐

ปี ๒๕๖๐ = (ผลต่างเงินเดือน ๑ ขั้น บัญชี ๕) x ๑๒ เดือน

= (๒๖,๔๖๐ - ๒๕,๔๗๐) x ๑๒

= ๙๙๐ x ๑๒

= ๑๑,๘๘๐

ค่าใช้จ่ายรวม (๓)

ปี ๒๕๕๘ = คงเดิม (๓๐๖,๔๘๐)

ปี ๒๕๕๙ = เงินเดือน (๑) + ภาระค่าใช้จ่ายที่เพิ่มขึ้น ปี ๕๙

= ๓๔๑,๖๔๐ + ๓,๐๐๐

= ๓๔๔,๖๔๐

ปี ๒๕๖๐ = คชจ.รวม ปี ๕๙ + ภาระค่าใช้จ่ายที่เพิ่มขึ้น ปี ๖๐

= ๓๔๔,๖๔๐ + ๑๑,๘๘๐

= ๓๕๖,๕๒๐

\*\*\*\*\*

ตำแหน่ง ช่างโยธา (ปง./ชง.) กรณีเป็นตำแหน่งว่าง ไม่มีคนครอง

เงินเดือน (๑) = ๐

การคำนวณภาระค่าใช้จ่ายที่เพิ่มขึ้น (๒)

$$\frac{(\text{เงินเดือนขั้นต่ำสุดของระดับ ๑} + \text{อัตราเงินเดือนขั้นสูงสุดของระดับ ๔}) \times ๑๒}{๒}$$

ปี ๒๕๕๘ = คงเดิม

ปี ๒๕๕๙

บัญชี ๔ = 
$$\frac{(\text{เงินเดือนขั้นต่ำสุดของระดับ ๑} + \text{อัตราเงินเดือนขั้นสูงสุดของระดับ ๔}) \times ๖}{๒}$$

= 
$$\frac{๔,๘๗๐ + ๒๕,๐๒๐}{๒} \times ๖$$

= ๘๙,๖๗๐

บัญชี ๕ = 
$$\frac{(\text{เงินเดือนขั้นต่ำสุดของระดับ ปง.} + \text{อัตราเงินเดือนขั้นสูงสุดของระดับ ชง.}) \times ๖}{๒}$$

= 
$$\frac{๘,๒๙๐ + ๔๐,๙๐๐}{๒} \times ๖$$

= ๑๔๗,๕๗๐

รวมภาระค่าใช้จ่าย ปี ๒๕๕๙ = ๘๙,๖๗๐ + ๑๔๗,๕๗๐

= ๒๓๗,๒๔๐

ปี ๒๕๖๐ = 
$$\frac{(\text{ผลต่างเงินเดือน ๑ ขั้นจากขั้นต่ำสุดของระดับ ปก.}) + \text{ผลต่างจากเงินเดือน ๑ ขั้นจากขั้นสูงสุดของระดับ ชก.}) \times ๑๒}{๒}$$

= 
$$\frac{(๘,๖๑๐ - ๘,๒๙๐) + (๔๐,๙๐๐ - ๓๙,๖๓๐)}{๒} \times ๑๒$$

= 
$$\frac{(๓๒๐ + ๑,๒๗๐)}{๒} \times ๑๒$$

= ๙,๕๔๐

ค่าใช้จ่ายรวม (๓) = เงินเดือน (๑) + ภาระค่าใช้จ่ายที่เพิ่มขึ้น ปี ๒๕๕๙

ปี ๒๕๕๘ = คงเดิม

ปี ๒๕๕๙ = ๐ + ๒๓๗,๒๔๐

= ๒๓๗,๒๔๐

ปี ๒๕๖๐ = ค่าใช้จ่ายรวม ปี ๒๕๕๙ + ภาระค่าใช้จ่ายที่เพิ่มขึ้น ปี ๒๕๖๐

= ๒๓๗,๒๔๐ + ๙,๕๔๐

= ๒๔๖,๗๘๐

\*\*\*\*\*



## พนักงานจ้างตามภารกิจ (กรณีมีผู้ดำรงตำแหน่ง)

ตำแหน่ง ผู้ช่วยเจ้าหน้าที่ธุรการ (กองช่าง) อัตราค่าตอบแทนปัจจุบัน ๙,๔๐๐ บาท

สูตรคำนวณเงินชดเชย = (อัตราค่าตอบแทนปัจจุบัน - อัตราค่าตอบแทนแรกบรรจุตามบัญชี  
ค่าตอบแทน

$$\text{ปี ๕๔} \times ๐.๖๗$$

$$= (๖๐๕๐ - ๖,๐๕๐) \times ๐.๖๗$$

$$= ๐$$

เงินเดือน (๑) = (อัตราค่าตอบแทนใหม่หลังปรับเงินชดเชย ณ ๑ ม.ค. ๕๗)  $\times$  ๑๒ เดือน

$$= (๙,๔๐๐ + ๐) \times ๑๒$$

$$= ๙,๔๐๐ \times ๑๒$$

$$= ๑๑๒,๘๐๐$$

ภาระค่าใช้จ่ายที่เพิ่มขึ้น (๒) = (อัตราค่าตอบแทนใหม่หลังปรับเงินชดเชย ณ ๑ ม.ค. ๕๗)  $\times$  ๔%  $\times$  ๑๒ เดือน

$$\text{ปี ๒๕๕๘} = (๙,๔๐๐ \times ๔\%) \times ๑๒$$

$$= ๔๘๐ \times ๑๒$$

$$= ๕,๕๖๐$$

$$\text{ปี ๒๕๕๙} = (\text{อัตราค่าตอบแทน ปี ๕๘} \times ๔\%) \times ๑๒ \text{ เดือน}$$

$$= (๙,๔๐๐ + ๔๘๐) \times ๔\% \times ๑๒$$

$$= (๙,๘๘๐ \times ๔\%) \times ๑๒$$

$$= ๕๐๐ \times ๑๒$$

$$= ๕,๘๐๐$$

$$\text{ปี ๒๕๖๐} = (\text{อัตราค่าตอบแทน ปี ๕๙} \times ๔\%) \times ๑๒ \text{ เดือน}$$

$$= (๙,๔๐๐ + ๔๘๐ + ๕๐๐) \times ๔\% \times ๑๒$$

$$= (๑๐,๖๖๐ \times ๔\%) \times ๑๒$$

$$= ๕๓๐ \times ๑๒$$

$$= ๕,๑๖๐$$

ค่าใช้จ่ายรวม (๓) = เงินเดือน (๑) + ภาระค่าใช้จ่ายที่เพิ่มขึ้น ปี

$$\text{ปี ๒๕๕๘} = ๑๑๒,๘๐๐ + ๕,๕๖๐$$

$$= ๑๑๗,๓๖๐$$

$$\text{ปี ๒๕๕๙} = \text{คชจ. รวม ปี ๕๘} + \text{ภาระ คชจ. ที่เพิ่มขึ้น ปี ๕๙}$$

$$= ๑๑๗,๓๖๐ + ๕,๘๐๐$$

$$= ๑๒๒,๑๖๐$$

$$\text{ปี ๒๕๖๐} = \text{คชจ. รวม ปี ๖๐} + \text{ภาระ คชจ. ที่เพิ่มขึ้น ปี ๖๐}$$

$$= ๑๒๒,๑๖๐ + ๕,๑๖๐$$

$$= ๑๒๗,๓๒๐$$

\*\*\*\*\*

พนักงานจ้างตามภารกิจ (กรณีตำแหน่งกำหนดใหม่)

ตำแหน่ง พนักงานขับรถยนต์ (กองช่าง) อัตราค่าตอบแทนปัจจุบัน ๙,๔๐๐ บาท

เงินเดือน (๑) = ๐

ภาระค่าใช้จ่ายที่เพิ่มขึ้น (๒)

$$\begin{aligned} \text{ปี ๒๕๕๘} &= (\text{อัตราค่าตอบแทนใหม่ ๑ ม.ค. ๕๗} \times ๑๒ \text{ เดือน}) \\ &= ๙,๔๐๐ \times ๑๒ \\ &= ๑๑๒,๘๐๐ \end{aligned}$$

$$\begin{aligned} \text{ปี ๒๕๕๙} &= (\text{อัตราค่าตอบแทน ปี ๕๘} \times ๔\%) \times ๑๒ \text{ เดือน} \\ &= (๙,๔๐๐ \times ๔\%) \times ๑๒ \\ &= ๓๘๐ \times ๑๒ \\ &= ๔,๕๖๐ \end{aligned}$$

$$\begin{aligned} \text{ปี ๒๕๖๐} &= (\text{อัตราค่าตอบแทน ปี ๕๙} \times ๔\%) \times ๑๒ \text{ เดือน} \\ &= (๙,๔๐๐ + ๓๘๐) \times ๔\% \times ๑๒ \\ &= (๙,๗๘๐ \times ๔\%) \times ๑๒ \\ &= ๔๐๐ \times ๑๒ \\ &= ๔,๘๐๐ \end{aligned}$$

ค่าใช้จ่ายรวม (๓) = เงินเดือน (๑) + ภาระค่าใช้จ่ายที่เพิ่มขึ้น ปี ๕๘

$$\begin{aligned} \text{ปี ๒๕๕๘} &= ๐ + ๑๑๒,๘๐๐ \\ &= ๑๑๒,๘๐๐ \end{aligned}$$

$$\begin{aligned} \text{ปี ๒๕๕๙} &= \text{คชจ. รวม ปี ๕๘} + \text{ภาระ คชจ. ที่เพิ่มขึ้น ปี ๕๙} \\ &= ๑๑๒,๘๐๐ + ๔,๕๖๐ \\ &= ๑๑๗,๓๖๐ \end{aligned}$$

$$\begin{aligned} \text{ปี ๒๕๖๐} &= \text{คชจ. รวม ปี ๕๙} + \text{ภาระ คชจ. ที่เพิ่มขึ้น ปี ๖๐} \\ &= ๑๑๗,๓๖๐ + ๔,๘๐๐ \\ &= ๑๒๒,๑๖๐ \end{aligned}$$

\*\*\*\*\*

พนักงานจ้างทั่วไป (กรณีมีผู้ดำรงตำแหน่ง)

ตำแหน่ง พนักงานผลิตน้ำประปา (กองช่าง) อัตราค่าตอบแทนปัจจุบัน ๙,๐๐๐ บาท

$$\begin{aligned}\text{เงินเดือน (๑)} &= ๙,๐๐๐ \times ๑๒ \\ &= ๑๐๘,๐๐๐\end{aligned}$$

ตำแหน่ง พนักงานจตมาตรวัดน้ำ อัตราค่าตอบแทนปัจจุบัน ๙,๐๐๐ บาท

$$\begin{aligned}\text{เงินเดือน (๑)} &= ๙,๐๐๐ \times ๑๒ \\ &= ๑๐๘,๐๐๐\end{aligned}$$

ตำแหน่ง คนงานทั่วไป อัตราค่าตอบแทนปัจจุบัน ๙,๐๐๐ บาท

$$\begin{aligned}\text{เงินเดือน (๑)} &= ๙,๐๐๐ \times ๑๒ \\ &= ๑๐๘,๐๐๐\end{aligned}$$

\*\*\*\*\*

๓. กองการศึกษา ศาสนา และวัฒนธรรม (กรณีมีผู้ดำรงตำแหน่ง)

ตำแหน่ง นักบริหารงานการศึกษา อำนวยการท้องถิ่น ระดับต้น (ผู้อำนวยการศึกษา ศาสนา และวัฒนธรรม) อัตราเงินเดือนปัจจุบัน ๒๒,๐๔๐ บาท

$$\text{เงินเดือน (๑)} = (\text{อัตราเงินเดือนขั้นปัจจุบัน} \times ๑๒ \text{ เดือน}) + (\text{เงินประจำตำแหน่ง} \times ๑๒ \text{ เดือน})$$

$$\text{บัญชี ๔} = (๒๒,๐๔๐ \times ๖)$$

$$= ๑๓๒,๒๔๐$$

$$\text{บัญชี ๕} = (๒๒,๑๗๐ \times ๖)$$

$$= ๑๓๓,๐๒๐$$

$$\text{เงินเดือนปัจจุบัน} = ๑๓๒,๒๔๐ + ๑๓๓,๐๒๐$$

$$= ๒๖๕,๒๖๐$$

$$\text{เงินประจำตำแหน่ง} = (\text{อัตราเงินประจำตำแหน่งระบบซี} \times ๓) + (\text{อัตราเงินประจำตำแหน่งระบบแห่ง} \times ๙)$$

$$= (๓,๕๐๐ \times ๓) + (๓,๕๐๐ \times ๙)$$

$$= ๑๐,๕๐๐ + ๓๑,๕๐๐$$

$$= ๔๒,๐๐๐$$

$$\text{รวมเงินเดือน (๑)} = ๒๖๕,๒๖๐ + ๔๒,๐๐๐$$

$$= ๓๐๗,๒๖๐$$

ภาระค่าใช้จ่ายที่เพิ่มขึ้น (๒)

$$\text{ปี ๒๕๕๘} = \text{คงเดิม (๒๗๘,๘๒๐)}$$

$$\text{ปี ๒๕๕๙} = (\text{ผลต่างเงินเดือน } ๐.๕ \text{ ขั้น บัญชี ๕}) \times ๖ \text{ เดือน}$$

$$= (๒๒,๖๒๐ - ๒๒,๑๗๐) \times ๖$$

$$= ๔๕๐ \times ๖$$

$$= ๒,๗๐๐$$

$$\text{ปี ๒๕๖๐} = (\text{ผลต่างเงินเดือน } ๑ \text{ ขั้น บัญชี ๕}) \times ๑๒ \text{ เดือน}$$

$$= (๒๔,๐๑๐ - ๒๓,๐๘๐) \times ๑๒$$

$$= ๙๓๐ \times ๑๒$$

$$= ๑๑,๑๖๐$$

ค่าใช้จ่ายรวม (๓)

$$\text{ปี ๒๕๕๘} = \text{คงเดิม (๒๗๘,๘๒๐)}$$

$$\text{ปี ๒๕๕๙} = \text{เงินเดือน (๑)} + \text{ภาระค่าใช้จ่ายที่เพิ่มขึ้น ปี ๕๙}$$

$$= ๓๐๗,๒๖๐ + ๒,๗๐๐$$

$$= ๓๐๙,๙๖๐$$

$$\text{ปี ๒๕๖๐} = \text{คชจ.รวม ปี ๕๙} + \text{ภาระค่าใช้จ่ายที่เพิ่มขึ้น ปี ๖๐}$$

$$= ๓๐๙,๙๖๐ + ๑๑,๑๖๐$$

$$= ๓๒๑,๑๒๐$$

\*\*\*\*\*

ตำแหน่ง นักวิชาการศึกษา (ปก./ชก.) กรณีเป็นตำแหน่งว่าง ไม่มีคนครอง

เงินเดือน (๑) = ๐

การคำนวณภาระค่าใช้จ่ายที่เพิ่มขึ้น (๒)

$$\frac{(\text{เงินเดือนขั้นต่ำสุดของระดับ ๓} + \text{อัตราเงินเดือนขั้นสูงสุดของระดับ ๖}) \times ๑๒}{๒}$$

ปี ๒๕๕๘ = คงเดิม

ปี ๒๕๕๙

$$\text{บัญชี ๔} = \frac{(\text{เงินเดือนขั้นต่ำสุดของระดับ ๓} + \text{อัตราเงินเดือนขั้นสูงสุดของระดับ ๖}) \times ๖}{๒}$$

$$= \frac{๗,๑๔๐ + ๓๖,๖๔๐}{๒} \times ๖$$

๒

$$= ๑๓๑,๓๔๐$$

$$\text{บัญชี ๕} = \frac{(\text{เงินเดือนขั้นต่ำสุดของระดับ ปก.} + \text{อัตราเงินเดือนขั้นสูงสุดของระดับ ชก.}) \times ๖}{๒}$$

$$= \frac{๙,๗๔๐ + ๔๙,๔๘๐}{๒} \times ๖$$

๒

$$= ๑๗๗,๖๖๐$$

ดังนั้น รวมภาระค่าใช้จ่าย ปี ๒๕๕๙ = ๑๓๑,๓๔๐ + ๑๗๗,๖๖๐

$$= ๓๐๙,๐๐๐$$

$$\text{ปี ๒๕๖๐} = \frac{(\text{ผลต่างเงินเดือนขั้นจากขั้นต่ำสุดของระดับ ปก.}) + \text{ผลต่างจากเงินเดือนขั้นจากขั้นสูงสุดของระดับ ชก.}) \times ๑๒}{๒}$$

$$= \frac{(๑๐,๑๕๐ - ๙,๗๔๐) + (๔๙,๔๘๐ - ๔๗,๙๙๐) \times ๑๒}{๒}$$

๒

$$= \frac{(๔๑๐ + ๑,๔๙๐) \times ๑๒}{๒}$$

๒

$$= ๑๑,๔๐๐$$

ค่าใช้จ่ายรวม (๓) = เงินเดือน (๑) + ภาระค่าใช้จ่ายที่เพิ่มขึ้น ปี ๒๕๕๙

ปี ๒๕๕๘ = คงเดิม

ปี ๒๕๕๙ = ๐ + ๓๐๙,๐๐๐

$$= ๓๐๙,๐๐๐$$

ปี ๒๕๖๐ = ค่าใช้จ่ายรวม ปี ๒๕๕๙ + ภาระค่าใช้จ่ายที่เพิ่มขึ้น ปี ๒๕๖๐

$$= ๓๐๙,๐๐๐ + ๑๑,๔๐๐$$

$$= ๓๒๐,๔๐๐$$

\*\*\*\*\*

ตำแหน่ง ครู ค.ศ. ๑ ได้รับเงินอุดหนุนจากกรมส่งเสริมการปกครองส่วนท้องถิ่น  
จึงไม่นำมาคิดภาระค่าใช้จ่าย

\*\*\*\*\*

ตำแหน่ง ครูผู้ดูแลเด็ก ได้รับเงินอุดหนุนจากกรมส่งเสริมการปกครองส่วนท้องถิ่น จึงไม่  
นำมาคิดภาระค่าใช้จ่าย

\*\*\*\*\*

พนักงานจ้างตามภารกิจ

ตำแหน่ง ผู้ช่วยเจ้าหน้าที่ธุรการ (กองการศึกษา ศาสนาและวัฒนธรรม)

อัตราค่าตอบแทนปัจจุบัน ๙,๔๐๐ บาท

สูตรคำนวณเงินชดเชย = (อัตราค่าตอบแทนปัจจุบัน - อัตราค่าตอบแทนแรกบรรจุตามบัญชี  
ค่าตอบแทน

$$\begin{aligned} & (\text{ปี } ๕๕) \times ๐.๖๗ \\ & = (๖,๐๕๐ - ๖,๐๕๐) \times ๐.๖๗ \\ & = ๐ \end{aligned}$$

เงินเดือน (๑) = (อัตราค่าตอบแทนใหม่หลังปรับเงินชดเชย ณ ๑ ม.ค. ๕๗) x ๑๒ เดือน

$$\begin{aligned} & = (๙,๔๐๐ + ๐) \times ๑๒ \\ & = ๙,๔๐๐ \times ๑๒ \\ & = ๑๑๒,๘๐๐ \end{aligned}$$

ภาระค่าใช้จ่ายที่เพิ่มขึ้น (๒) = (อัตราค่าตอบแทนใหม่หลังปรับเงินชดเชย ณ ๑ ม.ค. ๕๗) x ๔% x ๑๒ เดือน

ปี ๒๕๕๘ = (๙,๔๐๐ x ๔%) x ๑๒

$$\begin{aligned} & = ๔๘๐ \times ๑๒ \\ & = ๕,๕๖๐ \end{aligned}$$

ปี ๒๕๕๙ = (อัตราค่าตอบแทน ปี ๕๘ x ๔%) x ๑๒ เดือน

$$\begin{aligned} & = (๙,๔๐๐ \times ๔\%) \times ๑๒ \\ & = ๓๘๐ \times ๑๒ \\ & = ๔,๕๖๐ \end{aligned}$$

ปี ๒๕๖๐ = (อัตราค่าตอบแทน ปี ๕๙ x ๔%) x ๑๒ เดือน

$$\begin{aligned} & = (๙,๔๐๐ + ๔๘๐) \times ๔\% \times ๑๒ \\ & = (๙,๘๘๐ \times ๔\%) \times ๑๒ \\ & = ๔๐๐ \times ๑๒ \\ & = ๔,๘๐๐ \end{aligned}$$

ค่าใช้จ่ายรวม (๓) = เงินเดือน (๑) + ภาระค่าใช้จ่ายที่เพิ่มขึ้น ปี ๕๘

ปี ๒๕๕๘ = ๑๑๒,๘๐๐

$$\begin{aligned} & = ๑๑๒,๘๐๐ \end{aligned}$$

ปี ๒๕๕๙ = คชจ. รวม ปี ๕๘ + ภาระ คชจ. ที่เพิ่มขึ้น ปี ๕๙

$$\begin{aligned} & = ๑๑๒,๘๐๐ + ๔,๕๖๐ \\ & = ๑๑๗,๓๖๐ \end{aligned}$$

ปี ๒๕๖๐ = คชจ. รวม ปี ๖๐ + ภาระ คชจ. ที่เพิ่มขึ้น ปี ๖๐

$$\begin{aligned} & = ๑๑๗,๓๖๐ + ๔,๘๐๐ \\ & = ๑๒๒,๑๖๐ \end{aligned}$$

\*\*\*\*\*