



# แผนอัตรากำลัง ๓ ปี

ประจำปีงบประมาณ พ.ศ. ๒๕๕๘ - ๒๕๖๐  
ปรับปรุงครั้งที่ ๑/๒๕๕๘

ขององค์การบริหารส่วนตำบลไรโคก  
อำเภอบ้านลาด จังหวัดเพชรบุรี

# สารบัญ

## เรื่อง

## หน้า

๑. หลักการและเหตุผล	๑
๒ วัตถุประสงค์	๒
๓. ขอบเขตและแนวทางในการจัดทำแผนอัตรากำลัง ๓ ปี	๓
๔. สภาพปัญหา ความต้องการของประชาชนในเขตพื้นที่องค์กรปกครองส่วนท้องถิ่น	๔
๕. ภารกิจ อำนาจหน้าที่ขององค์กรปกครองส่วนท้องถิ่น	๖
๖. ภารกิจหลัก และภารกิจรอง	๘
๗. สรุปปัญหาและแนวทางในการบริหารงานบุคคล	๙
๘. โครงสร้างการกำหนดตำแหน่ง	๑๐
๙. ภาระค่าใช้จ่ายเกี่ยวกับเงินเดือน	๑๖
๑๐. แผนภูมิโครงสร้างการแบ่งส่วนราชการตามแผนอัตรากำลัง ๓ ปี	๒๐
๑๑. บัญชีแสดงจัดคนลงสู่ตำแหน่งและการกำหนดเลขที่ตำแหน่งในส่วนราชการ	๒๕
๑๒. แนวทางการพัฒนาข้าราชการหรือพนักงานส่วนท้องถิ่น	๒๙
๑๓. ประกาศคุณธรรม จริยธรรมของข้าราชการหรือพนักงานส่วนท้องถิ่น	๒๙

## ภาคผนวก

- คำสั่งแต่งตั้งคณะกรรมการจัดทำและปรับแผนอัตรากำลัง ๓ ปี
- รายงานการประชุม คณะกรรมการจัดทำแผนอัตรากำลัง ๓ ปี
- การคำนวณภาระค่าใช้จ่ายเกี่ยวกับเงินเดือนประโยชน์ตอบแทนอื่น
- สำเนาค่าแถมงบประมาณประจำปี ๒๕๕๘
- ค่าแถมงบประมาณประกอบงบประมาณรายจ่ายประจำปี พ.ศ. ๒๕๕๘

\*\*\*\*\*

## ๑. หลักการและเหตุผล

๑.๑ ประกาศคณะกรรมการกลางข้าราชการหรือพนักงานส่วนท้องถิ่น (ก.กลาง) เรื่องมาตรฐานทั่วไปเกี่ยวกับอัตราตำแหน่ง กำหนดให้คณะกรรมการกลางข้าราชการหรือพนักงานส่วนท้องถิ่น (ก.จังหวัด) กำหนดตำแหน่งพนักงานส่วนตำบลว่ามีตำแหน่งใด ระดับใด อยู่ในส่วนราชการใด จำนวนเท่าใด ให้คำนึงถึงภารกิจหน้าที่ความรับผิดชอบ ลักษณะงานที่ต้องปฏิบัติ ความยากและคุณภาพของงาน ปริมาณ ตลอดจนกระทั่งภาระค่าใช้จ่ายขององค์การบริหารส่วนตำบลที่จะต้องจ่ายในด้านบุคคล โดยให้องค์การบริหารส่วนตำบลจัดทำแผนอัตรากำลังของพนักงานส่วนตำบล เพื่อใช้ในการกำหนดตำแหน่งโดยความเห็นชอบของคณะกรรมการพนักงานส่วนตำบลจัดทำแผนอัตรากำลังของพนักงานส่วนตำบล เพื่อใช้ในการกำหนดตำแหน่งโดยความเห็นชอบของคณะกรรมการพนักงานส่วนตำบล ทั้งนี้ให้เป็นไปตามหลักเกณฑ์และวิธีการที่คณะกรรมการกลางพนักงานส่วนตำบล (ก.อบต.) กำหนด

๑.๒ ประกาศคณะกรรมการกลางข้าราชการหรือพนักงานส่วนท้องถิ่น (ก.กลาง) เรื่องมาตรฐานทั่วไปเกี่ยวกับพนักงานจ้าง ลงวันที่ ๑๒ พฤษภาคม ๒๕๔๗ โดยมาตรฐานทั่วไปเกี่ยวกับพนักงานจ้างสำหรับองค์การบริหารส่วนตำบล กำหนดเพื่อเป็นการปรับปรุงแนวทางการบริหารงานบุคคลของลูกจ้าง ให้เกิดความเหมาะสมและให้การปฏิบัติหน้าที่ราชการขององค์กรปกครองส่วนท้องถิ่นเกิดความคล่องตัว ประสิทธิภาพ ประสิทธิผลและประโยชน์สูงสุดในการบริหารงานบุคคลขององค์กรปกครองส่วนท้องถิ่น โดยได้กำหนดให้คณะกรรมการพนักงานส่วนตำบลนำมาตรฐานทั่วไปเกี่ยวกับพนักงานจ้างมากำหนดเป็นประกาศหลักเกณฑ์และเงื่อนไขเกี่ยวกับพนักงานจ้าง พร้อมทั้งให้องค์กรปกครองส่วนท้องถิ่นดำเนินการจัดทำแผนอัตรากำลัง ๓ ปี ตามประกาศคณะกรรมการกลางข้าราชการหรือพนักงานส่วนท้องถิ่น เรื่อง มาตรฐานทั่วไปเกี่ยวกับพนักงานจ้าง (ฉบับที่ ๓) ลงวันที่ ๑๐ กรกฎาคม ๒๕๕๗

๑.๓ คณะกรรมการกลางข้าราชการ หรือพนักงานส่วนท้องถิ่น (ก.กลาง) ได้มีมติเห็นชอบประกาศกำหนดการกำหนดตำแหน่งข้าราชการหรือพนักงานส่วนท้องถิ่น โดยกำหนดแนวทางให้องค์กรปกครองส่วนท้องถิ่นจัดทำแผนอัตรากำลังขององค์กรปกครองส่วนท้องถิ่น เพื่อเป็นกรอบในการกำหนดตำแหน่งและการใช้ตำแหน่งข้าราชการหรือพนักงานส่วนท้องถิ่น ลูกจ้างประจำและพนักงานจ้าง โดยให้เสนอให้คณะกรรมการกลางข้าราชการหรือพนักงานส่วนท้องถิ่น (ก.จังหวัด) พิจารณาให้ความเห็นชอบ โดยได้กำหนดให้องค์กรปกครองส่วนท้องถิ่นแต่งตั้งคณะกรรมการจัดทำแผนอัตรากำลัง วิเคราะห์อำนาจหน้าที่และภารกิจขององค์กรปกครองส่วนท้องถิ่น วิเคราะห์ความต้องการกำลังคน วิเคราะห์การวางแผนการใช้กำลังคน จัดทำกรอบอัตรากำลัง และกำหนดหลักเกณฑ์และเงื่อนไข ในการกำหนดตำแหน่งข้าราชการหรือพนักงานส่วนท้องถิ่นตามแผนอัตรากำลัง ๓ ปี

๑.๔ จากหลักการและเหตุผลดังกล่าว องค์การบริหารส่วนตำบลไร่โคก จึงได้จัดทำแผนอัตรากำลัง ๓ ปี สำหรับปีงบประมาณ พ.ศ.๒๕๕๘ - ๒๕๖๐ ขึ้น

## ๒. วัตถุประสงค์

๒.๑ เพื่อให้องค์การบริหารส่วนตำบลไร่โคก มีโครงสร้างการแบ่งงานและระบบงาน ระบบการจ้างที่เหมาะสม ไม่ซ้ำซ้อนอันจะเป็นการประหยัดงบประมาณรายจ่ายขององค์กรปกครองส่วนท้องถิ่น

๒.๒ เพื่อให้องค์การบริหารส่วนตำบลไร่โคก มีการกำหนดตำแหน่ง การจัดอัตรากำลังโครงสร้างให้เหมาะสมกับอำนาจหน้าที่ขององค์การบริหารส่วนตำบลตามพระราชบัญญัติสภาตำบลและองค์การบริหารส่วนตำบล พ.ศ.๒๕๓๗ (และแก้ไขเพิ่มเติมจนถึงปัจจุบัน) และตามพระราชบัญญัติกำหนดแผนและขั้นตอนการกระจายอำนาจให้องค์กรปกครองส่วนท้องถิ่น พ.ศ. ๒๕๔๒ และกฎหมายที่เกี่ยวข้อง

๒.๓ เพื่อให้คณะกรรมการพนักงานส่วนตำบล (ก.อบต.) สามารถตรวจสอบการกำหนดตำแหน่งและการใช้ตำแหน่งข้าราชการหรือพนักงานส่วนท้องถิ่น ลูกจ้างประจำว่าถูกต้องเหมาะสมหรือไม่

๒.๔ เพื่อให้คณะกรรมการพนักงานส่วนตำบล (ก.อบต.) สามารถตรวจสอบการกำหนดประเภทตำแหน่งและการสรรหาและเลือกสรรตำแหน่งพนักงานจ้างว่าถูกต้องเหมาะสมหรือไม่

๒.๕ เพื่อเป็นแนวทางในการดำเนินการวางแผนการใช้อัตรากำลังการพัฒนาบุคลากรขององค์การบริหารส่วนตำบลไร่โคก

๒.๖ เพื่อให้องค์การบริหารส่วนตำบลไร่โคกสามารถวางแผนอัตรากำลัง ในการบรรจุแต่งตั้งข้าราชการ และการใช้อัตรากำลังของบุคลากรเพื่อให้การบริหารงาน ขององค์การบริหารส่วนตำบลไร่โคก เกิดประโยชน์ต่อประชาชนเกิดผลสัมฤทธิ์ต่อภารกิจตามอำนาจหน้าที่ มีประสิทธิภาพมีความคุ้มค่าสามารถลดขั้นตอนการปฏิบัติงานและมีการลดภารกิจและยุบเลิกหน่วยงานที่ไม่จำเป็นการปฏิบัติภารกิจสามารถตอบสนองความต้องการของประชาชนได้เป็นอย่างดี

๒.๗ เพื่อให้องค์กรปกครองส่วนท้องถิ่นดำเนินการวางแผนการใช้อัตรากำลังบุคลากรให้เหมาะสม การพัฒนาบุคลากรได้อย่างต่อเนื่องมีประสิทธิภาพ และสามารถควบคุมภาระค่าใช้จ่ายด้านการบริหารงานบุคคลขององค์กรปกครองส่วนท้องถิ่นให้เป็นไปตามที่กฎหมายกำหนด

๒.๘ เพื่อให้องค์กรปกครองส่วนท้องถิ่นมีการกำหนดตำแหน่งอัตรากำลังของบุคลากรที่สามารถตอบสนองการปฏิบัติงานขององค์กรปกครองส่วนท้องถิ่นที่มีความจำเป็นเร่งด่วน และสนองนโยบายของรัฐบาล หรือมติคณะรัฐมนตรี หรือนโยบายขององค์การบริหารส่วนตำบลไร่โคก

### ๓. ขอบเขตและแนวทางในการจัดทำแผนอัตรากำลัง ๓ ปี

องค์การบริหารส่วนตำบลไรโคก โดยคณะกรรมการจัดทำแผนอัตรากำลัง ซึ่งประกอบด้วย นายกองตรีปกครองส่วนท้องถิ่น เป็นประธาน ปลัดองค์การบริหารส่วนตำบลไรโคก หัวหน้าส่วนราชการ ทุกส่วนราชการ เป็นกรรมการ และมีบุคลากรเป็นเลขานุการ จัดทำแผนอัตรากำลัง ๓ ปี โดยมีขอบเขตเนื้อหา ครอบคลุมในเรื่องต่างๆ ดังต่อไปนี้

๓.๑ วิเคราะห์ภารกิจ อำนาจหน้าที่ความรับผิดชอบขององค์การบริหารส่วนตำบลไรโคก ตามพระราชบัญญัติสภาตำบลและองค์การบริหารส่วนตำบล พ.ศ. ๒๕๓๗ (และแก้ไขเพิ่มเติมจนถึงปัจจุบัน) และตามพระราชบัญญัติแผนและขั้นตอนการกระจายอำนาจให้องค์กรปกครองส่วนท้องถิ่น พ.ศ. ๒๕๔๒ ตลอดจนกฎหมายอื่นให้สอดคล้องกับแผนพัฒนาเศรษฐกิจและสังคมแห่งชาติ แผนพัฒนาจังหวัด แผนพัฒนาอำเภอ แผนพัฒนาตำบล นโยบายของรัฐบาล มติคณะรัฐมนตรี นโยบายผู้บริหารและองค์การปกครองส่วนท้องถิ่น รวมถึงสภาพปัญหาขององค์การบริหารส่วนตำบลไรโคก

๓.๒ กำหนดโครงสร้างการแบ่งส่วนราชการภายในและการจัดระบบงาน เพื่อรองรับภารกิจ ตามอำนาจหน้าที่ความรับผิดชอบ ให้สามารถแก้ปัญหาของจังหวัดเพชรบุรีได้อย่างมีประสิทธิภาพและตอบสนองความต้องการของประชาชน

๓.๓ กำหนดตำแหน่งในสายงานต่างๆ จำนวนตำแหน่ง และระดับตำแหน่ง ให้เหมาะสมกับภาระหน้าที่ความรับผิดชอบ ปริมาณงาน และคุณภาพของงาน รวมทั้งสร้างความก้าวหน้าในสายอาชีพของกลุ่มงานต่างๆ

๓.๔ กำหนดความต้องการพนักงานจ้างในองค์กรปกครองส่วนท้องถิ่น โดยให้หัวหน้าส่วนราชการเข้ามามีส่วนร่วม เพื่อกำหนดความจำเป็นและความต้องการในการใช้พนักงานจ้างให้ตรงกับภารกิจ และอำนาจหน้าที่ที่ต้องปฏิบัติอย่างแท้จริง และต้องคำนึงถึงโครงสร้างส่วนราชการ และจำนวนข้าราชการ ลูกจ้างประจำในองค์กรปกครองส่วนท้องถิ่นประกอบการกำหนดประเภทตำแหน่งพนักงานจ้าง

๓.๕ กำหนดประเภทตำแหน่งพนักงานจ้าง จำนวนตำแหน่งให้เหมาะสมกับภารกิจ อำนาจหน้าที่ ความรับผิดชอบ ปริมาณงานและคุณภาพของงานให้เหมาะสมกับโครงสร้างส่วนราชการขององค์กรปกครองส่วนท้องถิ่น

๓.๖ จัดทำกรอบอัตรากำลัง ๓ ปี โดยภาระค่าใช้จ่ายด้านการบริหารงานบุคคลต้องไม่เกินร้อยละสี่สิบของงบประมาณรายจ่าย

๓.๗ ให้ข้าราชการหรือพนักงานส่วนท้องถิ่น ลูกจ้างประจำและพนักงานจ้างทุกคน ได้รับการพัฒนาความรู้ความสามารถอย่างน้อยปีละ ๑ ครั้ง

## ๔. สภาพปัญหาของพื้นที่และความต้องการของประชาชน

เพื่อให้การวางแผนอัตรากำลัง ๓ ปี (พ.ศ. ๒๕๕๘-๒๕๖๐) ขององค์การบริหารส่วนตำบลไรโคก มีความครบถ้วน และสามารถดำเนินการตามอำนาจหน้าที่ได้อย่างมีประสิทธิภาพ องค์การบริหารส่วนตำบลไรโคก วิเคราะห์สภาพปัญหาความต้องการและความจำเป็นพื้นฐานที่ประชาชนในพื้นที่ต้องการไว้ดังนี้

### ๔.๑ ปัญหาขยะ

๔.๑.๑ ต้องการให้มีถังขยะประจำบ้าน รถจัดเก็บขยะ , ที่กำจัดขยะชุมชน

### ๔.๒. ปัญหาไฟฟ้าสาธารณะ

๔.๒.๑ ต้องการให้มีการซ่อมแซมไฟฟ้าสาธารณะที่ชำรุดและติดตั้งไฟฟ้าสาธารณะ

เพิ่มเติม

๔.๒.๒ ขยายเขตไฟฟ้าให้ครอบคลุมทั่วพื้นที่

### ๔.๓. ปัญหาการปรับปรุงระบบประปาตำบล

๔.๓.๑ ต้องการให้มีการลดอัตรากำน้ำประปา

### ๔.๔. ปัญหาการขุดลอกคูคลอง

๔.๔.๑ ต้องการให้มีการขุดลอกคูคลองและลอกรางระบายน้ำสายที่ต้นเขินตลอดจนมีการตาดคอนกรีต

### ๔.๕ ปัญหาการทำถนนและซ่อมแซมถนน

๔.๕.๑ ต้องการให้การปรับปรุงถนนสายที่ชำรุด ให้มีสภาพใช้งานได้ดี ลาดยาง แอสฟัลต์ติกหรือเทคอนกรีต ขยายไหล่ทาง พร้อมทำรางระบายน้ำเพื่อป้องกันน้ำท่วมขัง

### ๔.๖. ปัญหาปัญหาหอกกระจายข่าว

๔.๖.๑ ต้องการให้มีการซ่อมแซมหอกกระจายข่าวที่ชำรุด

### ๔.๗. ปัญหาสนามเด็กเล่น สถานที่ออกกำลังกาย

๔.๗.๑ ต้องการให้มีสนามเด็กเล่น สถานที่ออกกำลังกายชุมชน และสถานที่พักผ่อนหย่อนใจ

### ๔.๘ ปัญหาสาธารณสุข

๔.๘.๑ ต้องการให้มีการฉีดพ่นหมอกควันป้องกันโรคไข้เลือดออกและใส่ทรายอะเบทให้บ่อยครั้งขึ้น

๔.๘.๒ ต้องการให้มีการบริการสาธารณสุขด้านสาธารณสุข เช่น ห้องน้ำสาธารณะ ออกหน่วยเคลื่อนที่ตรวจเยี่ยมผู้ป่วย การตรวจสุขภาพ

### ๔.๙ ปัญหาอื่น ๆ

๔.๙.๑ ความสะอาดของชุมชน

๔.๙.๒ ปัญหายาเสพติด

๔.๙.๓ การปลูกต้นไม้ภายในชุมชน

- ๔.๙.๔ ซ่อมแซมที่อยู่อาศัย
- ๔.๙.๕ ส่งเสริมการพัฒนาอาชีพ
- ๔.๙.๖ ส่งเสริมการรวมกลุ่มสหกรณ์
- ๔.๙.๗ ส่งเสริมความเข้มแข็งของกลุ่มอาชีพ
- ๔.๙.๘ ส่งเสริมความเข้มแข็งของอาสาสมัครป้องกันภัยฝ่ายพลเรือน (อปพร.)
- ๔.๙.๙ การป้องกันและแก้ไขปัญหาสาธารณสุข
- ๔.๙.๑๐ ส่งเสริมการท่องเที่ยว การอนุรักษ์ศิลปะ วัฒนธรรม และประเพณีภูมิ

## ปัญหาท้องถิ่น

### แผนยุทธศาสตร์การพัฒนากองการบริหารส่วนตำบลไรโคก พ.ศ. ๒๕๕๘ – พ.ศ. ๒๕๖๐

ประกอบด้วยประเด็นยุทธศาสตร์ ๓ ประเด็นดังต่อไปนี้

#### ประเด็นยุทธศาสตร์ที่ ๑ : สินค้าเกษตรได้มาตรฐาน/อาหารมีความปลอดภัย

กลยุทธ์ที่ ๑.๑ ส่งเสริมผลิตสินค้าเกษตร อาหารและอุตสาหกรรมที่ปลอดภัยและได้มาตรฐาน และลดต้นทุนการผลิต

กลยุทธ์ที่ ๑.๒ จัดหาและพัฒนาแหล่งน้ำให้มีปริมาณและคุณภาพเหมาะสมกับการเกษตร

กลยุทธ์ที่ ๑.๓ ส่งเสริมการตลาดสินค้าเกษตรและผลิตภัณฑ์แปรรูปทั้งในและต่างประเทศ

กลยุทธ์ที่ ๑.๔ ส่งเสริมองค์ความรู้ด้านการเกษตรแก่เกษตรกรและส่งเสริมให้เกษตรกรลดการใช้ปุ๋ยเคมีและปุ๋ยชีวภาพ/จุลินทรีย์ทดแทนการใช้ปุ๋ยเคมี

กลยุทธ์ที่ ๑.๕ พัฒนาเส้นทางคมนาคมสำหรับขนส่งผลผลิตทางการเกษตร/อาหารที่สะดวก รวดเร็ว

#### ประเด็นยุทธศาสตร์ที่ ๒ : ผ่านเกณฑ์มาตรฐานน่าอยู่

กลยุทธ์ที่ ๒.๑ พัฒนาทรัพยากรธรรมชาติและสิ่งแวดล้อมและป้องกันการกัดเซาะและรुकูล้ำชายฝั่งทะเลและแม่น้ำ

กลยุทธ์ที่ ๒.๒ เสริมสร้างความมั่นคง ความสงบเรียบร้อยและความปลอดภัยในชีวิตและทรัพย์สินของประชาชน

กลยุทธ์ที่ ๒.๓ เสริมสร้างและพัฒนาคุณภาพชีวิตของประชาชน และพัฒนาโครงสร้างพื้นฐาน

กลยุทธ์ที่ ๒.๔ เสริมสร้างบริหารจัดการที่ดีของภาครัฐ

กลยุทธ์ที่ ๒.๕ สร้างสุขภายใต้แนวคิดสุขภาพวิถีเพชร

กลยุทธ์ที่ ๒.๖ การอนุรักษ์ภูมิปัญญา ประเพณีท้องถิ่น ศิลปวัฒนธรรมไทยที่เป็นอัตลักษณ์ที่ดึงดูด

#### ประเด็นยุทธศาสตร์ที่ ๓ : การท่องเที่ยวชั้นนำของจังหวัด ประเทศและภูมิภาค ASEAN

กลยุทธ์ที่ ๓.๑ ส่งเสริมให้ตำบลไรโคกเป็นแหล่งท่องเที่ยวเชิงนิเวศของกลุ่มครอบครัวและกลุ่มผู้ชื่นชอบการท่องเที่ยวเชิงนิเวศ

กลยุทธ์ที่ ๓.๒ พัฒนาโครงสร้างพื้นฐานระบบความปลอดภัย และสิ่งอำนวยความสะดวก ด้านการท่องเที่ยว

กลยุทธ์ที่ ๓.๓ พัฒนาแหล่งท่องเที่ยว ภูมิทัศน์และกิจกรรม โยอาศัยทุนทางวัฒนธรรมภูมิปัญญาและธรรมชาติ

## ความเชื่อมโยงยุทธศาสตร์การพัฒนาจังหวัดกับยุทธศาสตร์การพัฒนาขององค์การบริหารส่วนตำบลไรโคก

องค์การบริหารส่วนตำบลไรโคก ได้ดำเนินการวิเคราะห์ยุทธศาสตร์จังหวัดเพชรบุรี เพื่อกำหนดยุทธศาสตร์การพัฒนาขององค์การบริหารส่วนตำบลไรโคก ให้มีความสอดคล้องเชื่อมโยงกัน เพื่อให้การกำหนดยุทธศาสตร์การพัฒนาเป็นไปทางเดียวกัน ในเป้าหมายที่ว่า “ไรโคกเป็นชุมชนน่าอยู่ มีวิถีชีวิตเรียบง่ายตามแนวทางเศรษฐกิจพอเพียง เป็นแหล่งผลิตอาหารปลอดภัย แหล่งเรียนรู้ภูมิปัญญาและประเพณีท้องถิ่น และแหล่งท่องเที่ยวเชิงนิเวศน์ ชื่อนำของ ASEAN”

### ๕. ภารกิจ อำนาจหน้าที่ขององค์กรปกครองส่วนท้องถิ่น

การพัฒนาท้องถิ่นขององค์การบริหารส่วนตำบลไรโคกนั้น เป็นการสร้างความเข้มแข็งของชุมชนในการร่วมคิดร่วมแก้ไขปัญหาพร้อมสร้างร่วมจัดทำส่งเสริมความเข้มแข็งของชุมชน ในเขตพื้นที่ขององค์การบริหารส่วนตำบลไรโคก ให้มีส่วนร่วมในการพัฒนาท้องถิ่นในทุกด้าน การพัฒนาองค์การบริหารส่วนตำบลไรโคกจะสมบูรณ์ได้ จำเป็นต้องอาศัยความร่วมมือของชุมชนในพื้นที่เกิดความตระหนักร่วมกันแก้ไขปัญหาและความเข้าใจในแนวทางแก้ไขปัญหาอย่างจริงจัง องค์การบริหารส่วนตำบลไรโคก ยังได้เน้นให้คนเป็นศูนย์กลางของการพัฒนาในทุกกลุ่มทุกวัยของประชากร นอกจากนั้นยังได้เน้นการส่งเสริมและสนับสนุนให้การศึกษาเด็กก่อนวัยเรียน และพัฒนาเยาวชนให้พร้อมที่จะเป็นบุคลากรที่มีคุณภาพโดยยึดกรอบแนวทางในการจัดระเบียบการศึกษาส่วนด้านพัฒนาอาชีพนั้นจะเน้นพัฒนาเศรษฐกิจชุมชนพึ่งตนเองในท้องถิ่น ซึ่งในพื้นที่มีจุดแข็งที่ประชาชนส่วนใหญ่ยังให้ความร่วมมือในการดำเนินกิจกรรมกับทาง อบต. และมีส่วนร่วมในการที่จะพัฒนาพื้นที่ตำบลไรโคก ให้มีความเจริญก้าวหน้า

อำนาจหน้าที่ขององค์การบริหารส่วนตำบล ตามพระราชบัญญัติสภาตำบลและองค์การบริหารส่วนตำบล พ.ศ. ๒๕๓๗ และที่แก้ไขเพิ่มเติม และตามพระราชบัญญัติกำหนดแผนและขั้นตอนการกระจายอำนาจให้องค์กรปกครองส่วนท้องถิ่น พ.ศ. ๒๕๔๒ และกฎหมายอื่นที่เกี่ยวข้องนั้น เป็นสิ่งที่ อบต. จะใช้อำนาจตามกฎหมายดังกล่าว เข้าไปดำเนินการกิจการแก้ไขปัญหาในเขตพื้นที่ให้ตรงกับความต้องการของประชาชน ซึ่งสามารถวิเคราะห์ภารกิจให้ตรงกับสภาพปัญหา โดยสามารถกำหนดแบ่งภารกิจได้เป็น ๗ ด้าน ซึ่งภารกิจดังกล่าวถูกกำหนดอยู่ในพระราชบัญญัติสภาตำบลและองค์การบริหารส่วนตำบล พ.ศ. ๒๕๓๗ และที่แก้ไขเพิ่มเติมถึงปัจจุบัน และตามพระราชบัญญัติกำหนดแผนและขั้นตอนการกระจายอำนาจให้องค์กรปกครองส่วนท้องถิ่น พ.ศ. ๒๕๔๒ ดังนี้

#### ๕.๑ ด้านโครงสร้างพื้นฐาน มีภารกิจที่เกี่ยวข้องดังนี้

- (๑) จัดให้มีและบำรุงรักษาทางน้ำและทางบก (มาตรา ๖๗) (๑)
- (๒) ให้มีน้ำเพื่อการอุปโภค บริโภค และการเกษตร (มาตรา ๖๘) (๑)
- (๓) ให้มีและบำรุงการไฟฟ้าหรือแสงสว่างโดยวิธีอื่น (มาตรา ๖๘) (๒)
- (๔) ให้มีและบำรุงรักษาทางระบายน้ำ (มาตรา ๖๘) (๓)
- (๕) การสาธารณสุขโรคและการก่อสร้างอื่นๆ (มาตรา ๑๖) (๔)
- (๖) การสาธารณสุขการ (มาตรา ๑๖) (๕)



- ๕.๒ ด้านส่งเสริมคุณภาพชีวิต มีภารกิจที่เกี่ยวข้อง ดังนี้
- (๑) ส่งเสริมการพัฒนาสตรี เด็ก เยาวชน ผู้สูงอายุ และผู้พิการ (มาตรา ๖๗) (๖)
  - (๒) ป้องกันโรคและระงับโรคติดต่อ (มาตรา ๖๗) (๓)
  - (๓) ให้มีและบำรุงสถานที่ประชุม การกีฬาการพักผ่อนหย่อนใจและสวนสาธารณะ (มาตรา ๖๘) (๔)
  - (๔) การสังคมสงเคราะห์ และการพัฒนาคุณภาพชีวิตเด็ก สตรี คนชรา และผู้ด้อยโอกาส (มาตรา ๑๖) (๑๐)
  - (๕) การปรับปรุงแหล่งชุมชนแออัดและการจัดการเกี่ยวกับที่อยู่อาศัย (มาตรา ๑๖) (๒)
  - (๖) การส่งเสริมประชาธิปไตย ความเสมอภาค และสิทธิเสรีภาพของประชาชน (มาตรา ๑๖) (๕)
  - (๗) การสาธารณสุข การอนามัยครอบครัวและการรักษาพยาบาล (มาตรา ๑๖)(๑๙)
- ๕.๓ ด้านการจัดระเบียบชุมชน สังคม และการรักษาความสงบเรียบร้อย มีภารกิจที่เกี่ยวข้อง ดังนี้
- (๑) การป้องกันและบรรเทาสาธารณภัย (มาตรา ๖๗) (๔)
  - (๒) การคุ้มครองดูแลและรักษาทรัพย์สินอันเป็นสาธารณสมบัติของแผ่นดิน (มาตรา ๖๘) (๘)
  - (๓) การผังเมือง (มาตรา ๖๘) (๑๓)
  - (๔) จัดให้มีที่จอดรถ (มาตรา ๑๖) (๓)
  - (๕) การรักษาความสะอาดและความเป็นระเบียบเรียบร้อยของบ้านเมือง (มาตรา ๑๖) (๑๗)
  - (๖) การควบคุมอาคาร (มาตรา ๑๖) (๒๘)
- ๕.๔ ด้านการวางแผน การส่งเสริมการลงทุน พาณิชยกรรมและการท่องเที่ยว มีภารกิจที่เกี่ยวข้อง ดังนี้
- (๑) ส่งเสริมให้มีอุตสาหกรรมในครอบครัว (มาตรา ๖๘) (๖)
  - (๒) ให้มีและส่งเสริมกลุ่มเกษตรกร และกิจการสหกรณ์ (มาตรา ๖๘) (๕)
  - (๓) บำรุงและส่งเสริมการประกอบอาชีพของราษฎร (มาตรา ๖๘) (๗)
  - (๔) ให้มีตลาด (มาตรา ๖๘) (๑๐)
  - (๕) การท่องเที่ยว (มาตรา ๖๘) (๑๒)
  - (๖) กิจการเกี่ยวกับการพาณิชย์ (มาตรา ๖๘) (๑๑)
  - (๗) การส่งเสริม การฝึกและประกอบอาชีพ (มาตรา ๑๖) (๖)
  - (๘) การพาณิชยกรรมและการส่งเสริมการลงทุน (มาตรา ๑๖) (๗)
- ๕.๕ ด้านการบริหารจัดการและการอนุรักษ์ทรัพยากรธรรมชาติและสิ่งแวดล้อมมีภารกิจที่เกี่ยวข้อง ดังนี้
- (๑) คุ้มครอง ดูแล และบำรุงรักษาทรัพยากรธรรมชาติและสิ่งแวดล้อม (มาตรา ๖๗) (๗)
  - (๒) รักษาความสะอาดของถนน ทางน้ำ ทางเดิน และที่สาธารณะ รวมทั้งกำจัดมูลฝอยและสิ่งปฏิกูล (มาตรา ๖๗) (๒)
  - (๓) การจัดการสิ่งแวดล้อมและมลพิษต่างๆ (มาตรา ๑๗) (๑๒)
- ๕.๖ ด้านการศาสนา ศิลปวัฒนธรรม จารีตประเพณี และภูมิปัญญาท้องถิ่น มีภารกิจที่เกี่ยวข้อง ดังนี้
- (๑) บำรุงรักษาศิลปะ จารีตประเพณี ภูมิปัญญาท้องถิ่น และวัฒนธรรมอันดีของท้องถิ่น (มาตรา ๖๗) (๘)
  - (๒) ส่งเสริมการศึกษา ศาสนา และวัฒนธรรม (มาตรา ๖๗) (๕)

- (๓) การจัดการศึกษา (มาตรา ๑๖) (๙)
  - (๔) การส่งเสริมการกีฬา จารีตประเพณี และวัฒนธรรมอันดีงามของท้องถิ่น (มาตรา ๑๗) (๑๘)
- ๕.๗ ด้านการบริหารจัดการและการสนับสนุนการปฏิบัติภารกิจของส่วนราชการและองค์กรปกครองส่วนท้องถิ่น มีภารกิจที่เกี่ยวข้อง ดังนี้
- (๑) สนับสนุนสภาพตำบลและองค์กรปกครองส่วนท้องถิ่นอื่นในการพัฒนาท้องถิ่น (มาตรา ๔๕) (๓)
  - (๒) ปฏิบัติหน้าที่อื่นตามที่ทางราชการมอบหมายโดยจัดสรรงบประมาณหรือบุคลากรให้ตามความจำเป็นและสมควร (มาตรา ๖๗) (๙)
  - (๓) ส่งเสริมการมีส่วนร่วมของราษฎร ในการมีมาตรการป้องกัน (มาตรา ๑๖) (๑๖)
  - (๔) การประสานและให้ความร่วมมือในการปฏิบัติหน้าที่ขององค์กรปกครองส่วนท้องถิ่น (มาตรา ๑๗) (๓)
  - (๕) การสร้างและบำรุงรักษาทางบกและทางน้ำที่เชื่อมต่อระหว่างองค์กรปกครองส่วนท้องถิ่นอื่น (มาตรา ๑๗) (๑๖)

ภารกิจทั้ง ๗ ด้านตามที่กฎหมายกำหนดให้อำนาจองค์การบริหารส่วนตำบล สามารถจะแก้ไขปัญหาขององค์การบริหารส่วนตำบลไว้ได้เป็นอย่างดี มีประสิทธิภาพและประสิทธิผล โดยคำนึงถึงความต้องการของประชาชนในเขตพื้นที่ ประกอบด้วย การดำเนินการขององค์การบริหารส่วนตำบล จะต้องสอดคล้องกับแผนพัฒนาเศรษฐกิจและสังคมแห่งชาติ แผนพัฒนาจังหวัด แผนพัฒนาอำเภอ แผนพัฒนาตำบล นโยบายของรัฐบาล และนโยบายของผู้บริหารขององค์การบริหารส่วนตำบลเป็นสำคัญ

## ๖. ภารกิจหลัก และภารกิจรอง ที่องค์กรปกครองส่วนท้องถิ่นจะดำเนินการ

องค์การบริหารส่วนตำบลไว้โคก นำภารกิจที่ได้วิเคราะห์ตามข้อ ๕ นำมากำหนดภารกิจหลัก และภารกิจรอง วิเคราะห์แล้วพิจารณาเห็นว่าภารกิจหลัก และภารกิจรองที่ต้องดำเนินการ ดังนี้

### ภารกิจหลัก

- ๑. จัดให้มีและบำรุงรักษาทางน้ำและทางบก
- ๒. รักษาความสะอาดของถนน ทางน้ำ ทางเดิน และที่สาธารณะ รวมทั้งกำจัดมูลฝอยและสิ่งปฏิกูล
- ๓. ป้องกันโรคและระงับโรคติดต่อ
- ๔. ป้องกันและบรรเทาสาธารณภัย
- ๕. ส่งเสริมการศึกษา ศาสนา และวัฒนธรรม
- ๖. ส่งเสริมการพัฒนาสตรี เด็ก เยาวชน ผู้สูงอายุ และผู้พิการ
- ๗. คุ้มครอง ดูแล และบำรุงรักษาทรัพยากรธรรมชาติและสิ่งแวดล้อม
- ๘. บำรุงรักษาศิลปะ จารีตประเพณี ภูมิปัญญาท้องถิ่น และวัฒนธรรมอันดีของท้องถิ่น
- ๙. ปฏิบัติหน้าที่อื่นตามที่ทางราชการมอบหมายโดยจัดสรรงบประมาณหรือบุคลากรให้ตามความจำเป็นและสมควร

### ภารกิจรอง

๑. ให้น้ำเพื่อการอุปโภค บริโภค และการเกษตร
๒. ให้มีและบำรุงการไฟฟ้าหรือแสงสว่างโดยวิธีอื่น
๓. ให้มีและบำรุงรักษาทางระบายน้ำ
๔. ให้มีและบำรุงสถานที่ประชุม การกีฬา การพักผ่อนหย่อนใจและสวนสาธารณะ
๕. ให้มีและส่งเสริมกลุ่มเกษตรกรและกิจการสหกรณ์
๖. ส่งเสริมให้มีอุตสาหกรรมในครอบครัว
๗. บำรุงและส่งเสริมการประกอบอาชีพของราษฎร
๘. การคุ้มครองดูแลและรักษาทรัพย์สินอันเป็นสาธารณสมบัติของแผ่นดิน
๙. หาผลประโยชน์จากทรัพย์สินขององค์การบริหารส่วนตำบล
๑๐. กิจการเกี่ยวกับการพาณิชย์
๑๑. การท่องเที่ยว
๑๒. การผังเมือง

### **๗. สรุปปัญหาและแนวทางในการกำหนดโครงสร้างส่วนราชการและกรอบอัตรากำลัง**

องค์การบริหารส่วนตำบลไรโคก กำหนดโครงสร้างการแบ่งส่วนราชการออกเป็น ๔ ส่วนราชการ ได้แก่

- ๑) สำนักปลัด อบต.
- ๒) ส่วนการคลัง
- ๓) ส่วนโยธา
- ๔) ส่วนการศึกษา ศาสนาและวัฒนธรรม

ทั้งนี้ ได้กำหนดกรอบอัตรากำลังข้าราชการจำนวนทั้งสิ้น ๑๕ อัตรา ลูกจ้างประจำจำนวน ๑ อัตรา พนักงานจ้างตามภารกิจ จำนวน ๑๐ อัตรา พนักงานจ้างทั่วไป จำนวน ๗ อัตรา รวมกำหนดตำแหน่งเกี่ยวกับบุคลากรทั้งสิ้น จำนวน ๓๓ อัตรา แต่เนื่องจากที่ผ่านมาองค์กรปกครองส่วนท้องถิ่น มีภารกิจและปริมาณงานที่เพิ่มมากขึ้นจำนวนมากในส่วนราชการโยธาและจำนวนบุคลากรที่มีอยู่ไม่เพียงพอต่อการปฏิบัติภารกิจให้สำเร็จลุล่วงได้อย่างมีประสิทธิภาพ และประสิทธิผล ดังนั้น จึงมีความจำเป็นต้องขอกำหนดตำแหน่งขึ้นใหม่ พนักงานจ้างตามภารกิจ จำนวน ๑ อัตรา ในตำแหน่ง พนักงานขับรถยนต์ เพื่อรองรับปริมาณงานที่เพิ่มมากขึ้น และแก้ไขปัญหาการบริหารงานภายในส่วนราชการส่วนโยธาขององค์กรปกครองส่วนท้องถิ่นต่อไป

## ๘. โครงสร้างการกำหนดส่วนราชการ

จากสภาพปัญหาขององค์การบริหารส่วนตำบลไรโคก มีภารกิจ อำนาจหน้าที่ที่จะต้องดำเนินการแก้ไขปัญหาดังกล่าวภายใต้อำนาจหน้าที่ที่กำหนดไว้ในพระราชบัญญัติสภาตำบลและองค์การบริหารส่วนตำบล พ.ศ.๒๕๓๗ (และที่แก้ไขเพิ่มเติมจนถึงปัจจุบัน) และตามพระราชบัญญัติกำหนดแผนและขั้นตอนการกระจายอำนาจ พ.ศ.๒๕๔๒ โดยมีการกำหนดโครงสร้างส่วนราชการ ดังนี้

### ๘.๑ โครงสร้างองค์การบริหารส่วนตำบลไรโคก

โครงสร้างตามแผนอัตรากำลังปัจจุบัน	โครงสร้างตามแผนอัตรากำลังใหม่	หมายเหตุ
<p><b>๑. สำนักงานปลัด อบต.</b> <b>หัวหน้าสำนักงานปลัด (นักบริหารงานทั่วไป ๖)</b> <b>๑.๑ งานบริหารทั่วไป</b> หน้าที่รับผิดชอบ</p> <ul style="list-style-type: none"><li>- การปฏิบัติงานเกี่ยวกับเรื่องธุรการและงานสารบรรณ</li><li>- การบริหารงานบุคคล</li><li>- การเลือกตั้งและทะเบียนข้อมูล</li><li>- การประชุมสภาและกิจการสภา</li><li>- การกำจัดขยะมูลฝอยและสิ่งปฏิกูล</li><li>- งานอื่นๆ ที่เกี่ยวข้องหรือได้รับมอบหมาย</li></ul>	<p><b>๑. สำนักงานปลัด อบต.</b> <b>หัวหน้าสำนักงานปลัด (นักบริหารงานทั่วไป ๖)</b> <b>๑.๑ งานบริหารทั่วไป</b> หน้าที่รับผิดชอบ</p> <ul style="list-style-type: none"><li>- การปฏิบัติงานเกี่ยวกับเรื่องธุรการและงานสารบรรณ</li><li>- การบริหารงานบุคคล</li><li>- การเลือกตั้งและทะเบียนข้อมูล</li><li>- การประชุมสภาและกิจการสภา</li><li>- การกำจัดขยะมูลฝอยและสิ่งปฏิกูล</li><li>- งานอื่นๆ ที่เกี่ยวข้องหรือได้รับมอบหมาย</li></ul>	
<p><b>๑.๒ งานนโยบายและแผน</b> มีหน้าที่รับผิดชอบ</p> <ul style="list-style-type: none"><li>- การจัดทำนโยบายและการจัดทำแผนพัฒนาตำบล</li><li>- การจัดเก็บข้อมูลพื้นฐาน วิเคราะห์ วิจัย สถิติ ข้อมูลที่เกี่ยวข้อง</li><li>- การสารสนเทศและวิชาการ</li><li>- งานอื่นๆ ที่เกี่ยวข้องหรือได้รับมอบหมาย</li></ul>	<p><b>๑.๒ งานนโยบายและแผน</b> มีหน้าที่รับผิดชอบ</p> <ul style="list-style-type: none"><li>- การจัดทำนโยบายและการจัดทำแผนพัฒนาตำบล</li><li>- การจัดเก็บข้อมูลพื้นฐาน วิเคราะห์ วิจัย สถิติ ข้อมูลที่เกี่ยวข้อง</li><li>- การสารสนเทศและวิชาการ</li><li>- งานอื่นๆ ที่เกี่ยวข้องหรือได้รับมอบหมาย</li></ul>	
<p><b>๑.๓ งานกฎหมายและคดี</b> มีหน้าที่รับผิดชอบ</p> <ul style="list-style-type: none"><li>- การดำเนินการทางกฎหมายและคดี</li><li>- การร้องเรียน ร้องทุกข์ และอุทธรณ์</li><li>- การตราข้อบัญญัติ</li><li>- การตีความและวินิจฉัยปัญหากฎหมาย</li><li>- งานอื่นๆ ที่เกี่ยวข้องหรือได้รับมอบหมาย</li></ul>	<p><b>๑.๓ งานกฎหมายและคดี</b> มีหน้าที่รับผิดชอบ</p> <ul style="list-style-type: none"><li>- การดำเนินการทางกฎหมายและคดี</li><li>- การร้องเรียน ร้องทุกข์ และอุทธรณ์</li><li>- การตราข้อบัญญัติ</li><li>- การตีความและวินิจฉัยปัญหากฎหมาย</li><li>- งานอื่นๆ ที่เกี่ยวข้องหรือได้รับมอบหมาย</li></ul>	

โครงสร้างตามแผนอัตรากำลังปัจจุบัน	โครงสร้างตามแผนอัตรากำลังใหม่	หมายเหตุ
<p><b>๒. ส่วนการคลัง</b>  <b>หัวหน้าส่วนการคลัง (นักบริหารงานคลัง ๖)</b>  <b>๒.๑ งานการเงิน มีหน้าที่รับผิดชอบ</b></p> <ul style="list-style-type: none"> <li>- การเปิดตัดปี การกันเงินจ่ายเหลือมปีและขยายเวลาดัดฝากเงินงบประมาณ</li> <li>- การรับเงิน การจ่ายเงิน การเก็บรักษาเงิน การนำส่งเงิน</li> <li>- การจัดทำงบประมาณ</li> <li>- งานอื่นๆ ที่เกี่ยวข้องหรือได้รับมอบหมาย</li> </ul>	<p><b>๒. ส่วนการคลัง</b>  <b>หัวหน้าส่วนการคลัง (นักบริหารงานคลัง ๖)</b>  <b>๒.๑ งานการเงิน มีหน้าที่รับผิดชอบ</b></p> <ul style="list-style-type: none"> <li>- การเปิดตัดปี การกันเงินจ่ายเหลือมปีและขยายเวลาดัดฝากเงินงบประมาณ</li> <li>- การรับเงิน การจ่ายเงิน การเก็บรักษาเงิน การนำส่งเงิน</li> <li>- การจัดทำงบประมาณ</li> <li>- งานอื่นๆ ที่เกี่ยวข้องหรือได้รับมอบหมาย</li> </ul>	
<p><b>๒.๒ งานบัญชี มีหน้าที่รับผิดชอบ</b></p> <ul style="list-style-type: none"> <li>- การจัดทำบัญชีประเภทต่างๆ</li> <li>- การจัดทำทะเบียนคุมการเบิกจ่ายงบประมาณรายรับงบประมาณรายจ่าย</li> <li>- การจัดทำงบการเงินและงบทดลอง</li> <li>- การจัดทำงบแสดงฐานะทางการเงิน ทะเบียนเงินคงเหลือ</li> <li>- งานอื่นๆ ที่เกี่ยวข้องหรือได้รับมอบหมาย</li> </ul>	<p><b>๒.๒ งานบัญชี มีหน้าที่รับผิดชอบ</b></p> <ul style="list-style-type: none"> <li>- การจัดทำบัญชีประเภทต่างๆ</li> <li>- การจัดทำทะเบียนคุมการเบิกจ่ายงบประมาณรายรับงบประมาณรายจ่าย</li> <li>- การจัดทำงบการเงินและงบทดลอง</li> <li>- การจัดทำงบแสดงฐานะทางการเงิน ทะเบียนเงินคงเหลือ</li> <li>- งานอื่นๆ ที่เกี่ยวข้องหรือได้รับมอบหมาย</li> </ul>	
<p><b>๒.๓ งานพัฒนาและจัดเก็บรายได้ มีหน้าที่รับผิดชอบ</b></p> <ul style="list-style-type: none"> <li>- การจัดเก็บรายได้ ค่าธรรมเนียม และภาษีทุกประเภทขององค์การบริหารส่วนตำบล</li> <li>- การเร่งรัดหนี้สิน การจัดทำทะเบียนคุมลูกหนี้</li> <li>- การประเมินภาษี การตรวจสอบ ตลอดจนดำเนินการเกี่ยวกับอุทธรณ์ภาษี</li> <li>- การจัดทำ และปรับปรุงแผนที่ภาษี</li> <li>- การจัดทำทะเบียนและเก็บรักษาหลักฐานการเสียภาษีค่าธรรมเนียมและรายได้อื่น</li> <li>- การให้เช่าสังหาริมทรัพย์และอสังหาริมทรัพย์</li> <li>- การตรวจสอบและแสดงรายการคำร้อง คำขอของผู้เสียภาษี ค่าธรรมเนียม และรายได้อื่น</li> <li>- งานอื่นๆ ที่เกี่ยวข้องหรือได้รับมอบหมาย</li> </ul>	<p><b>๒.๓ งานพัฒนาและจัดเก็บรายได้ มีหน้าที่รับผิดชอบ</b></p> <ul style="list-style-type: none"> <li>- การจัดเก็บรายได้ ค่าธรรมเนียม และภาษีทุกประเภทขององค์การบริหารส่วนตำบล</li> <li>- การเร่งรัดหนี้สิน การจัดทำทะเบียนคุมลูกหนี้</li> <li>- การประเมินภาษี การตรวจสอบ ตลอดจนดำเนินการเกี่ยวกับอุทธรณ์ภาษี</li> <li>- การจัดทำ และปรับปรุงแผนที่ภาษี</li> <li>- การจัดทำทะเบียนและเก็บรักษาหลักฐานการเสียภาษีค่าธรรมเนียมและรายได้อื่น</li> <li>- การให้เช่าสังหาริมทรัพย์และอสังหาริมทรัพย์</li> <li>- การตรวจสอบและแสดงรายการคำร้อง คำขอของผู้เสียภาษี ค่าธรรมเนียม และรายได้อื่น</li> <li>- งานอื่นๆ ที่เกี่ยวข้องหรือได้รับมอบหมาย</li> </ul>	

โครงสร้างตามแผนอัตรากำลังปัจจุบัน	โครงสร้างตามแผนอัตรากำลังใหม่	หมายเหตุ
<p><b>๒.๔ งานทะเบียนทรัพย์สินและพัสดุ</b> มีหน้าที่รับผิดชอบ</p> <ul style="list-style-type: none"> <li>- การดำเนินการจัดหาพัสดุ ครุภัณฑ์ ทำทะเบียนและเบิกจ่ายพัสดุครุภัณฑ์ของสำนักงาน</li> <li>- การดูแลการใช้และการบำรุงรักษายานพาหนะพร้อมทั้งต่อทะเบียนประจำปี</li> <li>- การจัดทำทะเบียนสังหาริมทรัพย์และอสังหาริมทรัพย์</li> <li>- การเก็บรักษาเอกสาร ใบสำคัญ และหลักฐานเกี่ยวกับการพัสดุ</li> <li>- การจัดทำรายงานพัสดุ ครุภัณฑ์ ประจำปี</li> <li>- งานอื่นๆ ที่เกี่ยวข้องหรือได้รับมอบหมาย</li> </ul>	<p><b>๒.๔ งานทะเบียนทรัพย์สินและพัสดุ</b> มีหน้าที่รับผิดชอบ</p> <ul style="list-style-type: none"> <li>- การดำเนินการจัดหาพัสดุ ครุภัณฑ์ ทำทะเบียนและเบิกจ่ายพัสดุครุภัณฑ์ของสำนักงาน</li> <li>- การดูแลการใช้และการบำรุงรักษายานพาหนะพร้อมทั้งต่อทะเบียนประจำปี</li> <li>- การจัดทำทะเบียนสังหาริมทรัพย์ และอสังหาริมทรัพย์</li> <li>- การเก็บรักษาเอกสาร ใบสำคัญ และหลักฐานเกี่ยวกับการพัสดุ</li> <li>- การจัดทำรายงานพัสดุ ครุภัณฑ์ ประจำปี</li> <li>- งานอื่นๆ ที่เกี่ยวข้องหรือได้รับมอบหมาย</li> </ul>	
<p><b>๓. ส่วนโยธา</b> <b>หัวหน้าส่วนโยธา (นักบริหารงานช่าง ๖)</b> <b>๓.๑ งานก่อสร้าง</b> มีหน้าที่รับผิดชอบ</p> <ul style="list-style-type: none"> <li>- การก่อสร้าง การวางโครงการก่อสร้าง</li> <li>- การจัดทำข้อมูล การควบคุมงานก่อสร้าง</li> <li>- การออกแบบคำนวณต่างๆ ด้านวิศวกรรม</li> <li>- การประมาณการราคาก่อสร้าง</li> <li>- งานอื่นๆ ที่เกี่ยวข้องหรือได้รับมอบหมาย</li> </ul>	<p><b>๓. ส่วนโยธา</b> <b>หัวหน้าส่วนโยธา (นักบริหารงานช่าง ๖)</b> <b>๓.๑ งานก่อสร้าง</b> มีหน้าที่รับผิดชอบ</p> <ul style="list-style-type: none"> <li>- การก่อสร้าง การวางโครงการก่อสร้าง</li> <li>- การจัดทำข้อมูล การควบคุมงานก่อสร้าง</li> <li>- การออกแบบคำนวณต่างๆ ด้านวิศวกรรม</li> <li>- การประมาณการราคาก่อสร้าง</li> <li>- งานอื่นๆ ที่เกี่ยวข้องหรือได้รับมอบหมาย</li> </ul>	
<p><b>๓.๒ งานออกแบบและควบคุมอาคาร</b> มีหน้าที่รับผิดชอบ</p> <ul style="list-style-type: none"> <li>- การสำรวจออกแบบ ประมาณการราคา</li> <li>- การจัดทำข้อมูลพื้นฐาน</li> <li>- การอนุญาตก่อสร้าง การควบคุมอาคาร</li> <li>- การวางโครงการจัดทำแผนงานด้านโยธา</li> <li>- การจัดทำผังเมือง</li> <li>- การพัฒนาและปรับปรุงชุมชนแออัด</li> <li>- การควบคุมแนวเขตถนนทางสาธารณะและที่ดินสาธารณประโยชน์</li> <li>- การสำรวจและรวบรวมข้อมูลผังเมือง</li> <li>- การควบคุมการก่อสร้างอาคารให้เป็นไปตามผังเมืองรวม</li> <li>- การเวนคืนและจัดกรรมสิทธิ์ที่ดิน</li> <li>- งานอื่นๆ ที่เกี่ยวข้องหรือได้รับมอบหมาย</li> </ul>	<p><b>๓.๒ งานออกแบบและควบคุมอาคาร</b> มีหน้าที่รับผิดชอบ</p> <ul style="list-style-type: none"> <li>- การสำรวจออกแบบ ประมาณการราคา</li> <li>- การจัดทำข้อมูลพื้นฐาน</li> <li>- การอนุญาตก่อสร้าง การควบคุมอาคาร</li> <li>- การวางโครงการจัดทำแผนงานด้านโยธา</li> <li>- การจัดทำผังเมือง</li> <li>- การพัฒนาและปรับปรุงชุมชนแออัด</li> <li>- การควบคุมแนวเขตถนนทางสาธารณะและที่ดินสาธารณประโยชน์</li> <li>- การสำรวจและรวบรวมข้อมูลผังเมือง</li> <li>- การควบคุมการก่อสร้างอาคารให้เป็นไปตามผังเมืองรวม</li> <li>- การเวนคืนและจัดกรรมสิทธิ์ที่ดิน</li> <li>- งานอื่นๆ ที่เกี่ยวข้องหรือได้รับมอบหมาย</li> </ul>	

โครงสร้างตามแผนอัตรากำลังปัจจุบัน	โครงสร้างตามแผนอัตรากำลังใหม่	หมายเหตุ
<p><b>๔. งานบริหารการศึกษา มีหน้าที่รับผิดชอบ</b></p> <ul style="list-style-type: none"> <li>- การจัดการศึกษาขั้นพื้นฐาน</li> <li>- การวางแผนงานและวิชาการ</li> <li>- การจัดการศึกษาปฐมวัย</li> <li>- การจัดการศึกษานอกระบบ</li> <li>- การจัดกิจกรรมพัฒนาเด็กและเยาวชน</li> <li>- การจัดงานประเพณี ศาสนา ศิลปะและวัฒนธรรม</li> <li>- งานอื่นๆ ที่เกี่ยวข้องหรือได้รับมอบหมาย</li> </ul>	<p><b>๔. ส่วนการศึกษา ศาสนาและวัฒนธรรม</b></p> <p><b>หัวหน้าส่วนการศึกษา</b></p> <p><b>งานบริหารการศึกษา มีหน้าที่รับผิดชอบ</b></p> <ul style="list-style-type: none"> <li>- การจัดการศึกษาขั้นพื้นฐาน</li> <li>- การวางแผนงานและวิชาการ</li> <li>- การจัดการศึกษาปฐมวัย</li> <li>- การจัดการศึกษานอกระบบ</li> <li>- การจัดกิจกรรมพัฒนาเด็กและเยาวชน</li> <li>- การจัดงานประเพณี ศาสนา ศิลปะและวัฒนธรรม</li> <li>- งานอื่นๆ ที่เกี่ยวข้องหรือได้รับมอบหมาย</li> </ul>	

โครงสร้างส่วนราชการที่ปรับปรุงครั้งที่ ๑/๒๕๕๘

โครงสร้างตามแผนอัตรากำลังปัจจุบัน	โครงสร้างตามแผนอัตรากำลังใหม่	หมายเหตุ
<p><b>๓. ส่วนโยธา</b>  <b>หัวหน้าส่วนโยธา (นักบริหารงานช่าง ๖)</b>  <b>๓.๑ งานก่อสร้าง มีหน้าที่รับผิดชอบ</b>                      - การก่อสร้าง การวางโครงการก่อสร้าง                      - การจัดทำข้อมูล การควบคุมงานก่อสร้าง                      - การออกแบบคำนวณต่างๆ ด้านวิศวกรรม                      - การประมาณการราคาก่อสร้าง                      - งานอื่นๆ ที่เกี่ยวข้องหรือได้รับมอบหมาย</p> <p><b>๓.๒ งานออกแบบและควบคุมอาคาร มีหน้าที่รับผิดชอบ</b>                      - การสำรวจออกแบบ ประมาณการราคา                      - การจัดทำข้อมูลพื้นฐาน                      - การอนุญาตก่อสร้าง การควบคุมอาคาร                      - การวางโครงการจัดทำแผนงานด้านโยธา                      - การจัดทำผังเมือง                      - การพัฒนาและปรับปรุงชุมชนแออัด                      - การควบคุมแนวเขตถนนทางสาธารณะ และที่ดินสาธารณประโยชน์                      - การสำรวจและรวบรวมข้อมูลผังเมือง                      - การควบคุมการก่อสร้างอาคารให้เป็นไปตามผังเมืองรวม                      - การเวนคืนและจัดกรรมสิทธิ์ที่ดิน                      - งานอื่นๆ ที่เกี่ยวข้องหรือได้รับมอบหมาย</p>	<p><b>๓. กองช่าง</b>  <b>ผู้อำนวยการกองช่าง (นักบริหารงานช่าง ๗)</b>  <b>๓.๑ งานก่อสร้าง มีหน้าที่รับผิดชอบ</b>                      - การก่อสร้าง การวางโครงการก่อสร้าง                      - การจัดทำข้อมูล การควบคุมงานก่อสร้าง                      - การออกแบบคำนวณต่างๆ ด้านวิศวกรรม                      - การประมาณการราคาก่อสร้าง                      - งานอื่นๆ ที่เกี่ยวข้องหรือได้รับมอบหมาย</p> <p><b>๓.๒ งานออกแบบและควบคุมอาคาร มีหน้าที่รับผิดชอบ</b>                      - การสำรวจออกแบบ ประมาณการราคา                      - การจัดทำข้อมูลพื้นฐาน                      - การอนุญาตก่อสร้าง การควบคุมอาคาร                      - การวางโครงการจัดทำแผนงานด้านโยธา                      - การจัดทำผังเมือง                      - การพัฒนาและปรับปรุงชุมชนแออัด                      - การควบคุมแนวเขตถนนทางสาธารณะ และที่ดินสาธารณประโยชน์                      - การสำรวจและรวบรวมข้อมูลผังเมือง                      - การควบคุมการก่อสร้างอาคารให้เป็นไปตามผังเมืองรวม                      - การเวนคืนและจัดกรรมสิทธิ์ที่ดิน                      - งานอื่นๆ ที่เกี่ยวข้องหรือได้รับมอบหมาย</p>	



## ๘.๒ การวิเคราะห์การกำหนดตำแหน่ง

ให้องค์การบริหารส่วนตำบลไรโคก วิเคราะห์การกำหนดตำแหน่งจากภารกิจที่จะดำเนินการในแต่ละส่วนราชการในอนาคต ๓ ปี ซึ่งเป็นตัวสะท้อนให้เห็นว่าปริมาณงานในแต่ละส่วนราชการมีเท่าใด เพื่อนำมาวิเคราะห์ว่าจะใช้ตำแหน่งใด จำนวนเท่าใด ในส่วนราชการใด ในระยะเวลา ๓ ปี ข้างหน้า จึงจะเหมาะสมกับภารกิจ และปริมาณงาน และเพื่อให้คุ้มค่าต่อการใช้จ่ายงบประมาณ ขององค์กรปกครองส่วนท้องถิ่น และเพื่อให้การบริหารงานขององค์กรปกครองส่วนท้องถิ่นเป็นไปอย่างมีประสิทธิภาพ ประสิทธิผล โดยนำผลการวิเคราะห์ตำแหน่งมากรอกข้อมูลลงในกรอบอัตรากำลัง ๓ ปี ดังนี้

### กรอบอัตรากำลัง ๓ ปี ระหว่างปี ๒๕๕๘ - ๒๕๖๐

ส่วนราชการ	กรอบอัตรากำลังเดิม	กรอบอัตรากำลังใหม่			เพิ่ม / ลด			หมายเหตุ
		๒๕๕๘	๒๕๕๙	๒๕๖๐	๒๕๕๘	๒๕๕๙	๒๕๖๐	
นักบริหารงาน อบต.๖ (ปลัดอบต.)	๑	๑	๑	๑	-	-	-	
<b>สำนักปลัด อบต.</b>								
นักบริหารงานทั่วไป ๖ (หัวหน้าสำนักปลัด)	๑	๑	๑	๑	-	-	-	
เจ้าหน้าที่วิเคราะห์นโยบายและแผน ๓-๕/๖ ว	๑	๑	๑	๑	-	-	-	ว่าง
นักพัฒนาชุมชน ๓-๕/๖ ว	๑	๑	๑	๑	-	-	-	
บุคลากร ๓-๕/๖ว	๑	๑	๑	๑	-	-	-	ว่าง
เจ้าพนักงานธุรการ ๒-๔/๕	๑	๑	๑	๑	-	-	-	ว่าง
<b>ลูกจ้างประจำ</b>	๑	๑	๑	๑	-	-	-	
พนักงานขับเครื่องจักรกลขนาดเบา								
<b>พนักงานจ้าง</b>								
ผู้ช่วยเจ้าหน้าที่ธุรการ	๑	๑	๑	๑	-	-	-	
ผู้ช่วยเจ้าหน้าที่บันทึกข้อมูล	๑	๑	๑	๑	-	-	-	
พนักงานขับรถยนต์	๑	๑	๑	๑	-	-	-	
นักการ-ภารโรง	๑	๑	๑	๑	-	-	-	
พนักงานขับรถบรรทุกน้ำ	๑	๑	๑	๑	-	-	-	
คนงานทั่วไป	๒	๒	๒	๒	-	-	-	
<b>ส่วนการคลัง</b>								
นักบริหารงานคลัง ๖ (หัวหน้าส่วนการคลัง)	๑	๑	๑	๑	-	-	-	
นักวิชาการพัสดุ ๓-๕/๖ว	๑	๑	๑	๑	-	-	-	
นักวิชาการจัดเก็บรายได้ ๓-๕/๖ว	๑	๑	๑	๑	-	-	-	
นักวิชาการเงินและบัญชี ๓-๕/๖ว	๑	๑	๑	๑	-	-	-	ว่าง

ส่วนราชการ	กรอบอัตรา กำลังเดิม	กรอบอัตรากำลังใหม่			เพิ่ม / ลด			หมายเหตุ
		๒๕๕๘	๒๕๕๙	๒๕๖๐	๒๕๕๘	๒๕๕๙	๒๕๖๐	
<b>ส่วนการคลัง</b>								
<b>พนักงานจ้าง</b>								
ผู้ช่วยเจ้าหน้าที่จัดเก็บรายได้	๑	๑	๑	๑	-	-	-	
ผู้ช่วยเจ้าหน้าที่พัสดุ	๑	๑	๑	๑	-	-	-	
ผู้ช่วยเจ้าหน้าที่การเงินและบัญชี	๑	๑	๑	๑	-	-	-	
<b>กองช่าง</b>								
นักบริหารงานช่าง ๗ (ผู้อำนวยการกองช่าง)	-	๑	๑	๑	+๑	-	-	กำหนดเพิ่ม
นักบริหารงานช่าง ๖ (หัวหน้าส่วนโยธา)	๑	-	-	-	-๑	-	-	ยุบเมื่อว่าง
ช่างโยธา ๑-๓/๔	๑	๑	๑	๑	-	-	-	
<b>พนักงานจ้าง</b>								
ผู้ช่วยเจ้าหน้าที่ธุรการ	๑	๑	๑	๑	-	-	-	
พนักงานขับรถยนต์	๑	๑	๑	๑	-	-	-	
พนักงานผลิตน้ำประปา	๑	๑	๑	๑	-	-	-	
พนักงานจดมาตราวัดน้ำ	๑	๑	๑	๑	-	-	-	
คนงานทั่วไป	๑	๑	๑	๑	-	-	-	
<b>ส่วนการศึกษา ศาสนาและวัฒนธรรม</b>								
นักบริหารงานการศึกษา ๖	๑	๑	๑	๑	-	-	-	
นักวิชาการศึกษา ๓-๕/๖ว	๑	๑	๑	๑	-	-	-	ว่าง
ครูผู้ดูแลเด็ก	๑	๑	๑	๑	-	-	-	เงินอุดหนุน
<b>พนักงานจ้าง</b>								
ผู้ช่วยครูผู้ดูแลเด็กอนุบาลและปฐมวัย	๑	๑	๑	๑	-	-	-	เงินอุดหนุน
ผู้ช่วยเจ้าหน้าที่ธุรการ	๑	๑	๑	๑	-	-	-	
<b>รวม</b>	<b>๓๓</b>	<b>๓๓</b>	<b>๓๓</b>	<b>๓๓</b>				

**๙. ภาวะค่าใช้จ่ายเกี่ยวกับเงินเดือนและประโยชน์ตอบแทนอื่น**

๑) สำนักปลัด อบต.มีอัตรากำลัง ปัจจุบันจำนวน ๑๓ ตำแหน่ง ๑๔ อัตรา ดังนี้

ที่	ตำแหน่ง	จำนวน (คน)	เงินเดือน คนละ	รวม	ขั้นที่เพิ่มในแต่ละปี		
					๒๕๕๘	๒๕๕๙	๒๕๖๐
๑	ปลัด อบต.(นักบริหารงาน อบต.๗)	๑	๓๕,๓๘๐	๔๒๔,๕๖๐	๑๓,๔๔๐	๑๓,๓๒๐	๑๓,๓๒๐
๒	นักบริหารงานทั่วไป ๖	๑	-	-	๒๗๘,๘๒๐	๑๐,๗๔๐	๑๐,๗๔๐
๓	เจ้าหน้าที่วิเคราะห์นโยบายและ แผน ๓-๕/๖ว	๑	๑๙,๓๐๐	๒๓๑,๖๐๐	๘,๘๘๐	๘,๗๖๐	๘,๗๖๐
๔	นักพัฒนาชุมชน ๓-๕/๖ว	๑	๑๖,๓๔๐	๑๙๖,๐๘๐	๗,๔๔๐	๗,๓๒๐	๗,๔๔๐
๕	บุคลากร ๓-๕/๖ว	๑	๑๖,๔๕๐	๑๙๗,๔๐๐	๗,๕๖๐	๗,๘๐๐	๘,๑๖๐
๖	เจ้าพนักงานธุรการ ๒-๔/๕	๑	-	-	๑๙๘,๙๖๐	๗,๐๘๐	๗,๐๘๐
๗	พนักงานขับเครื่องจักรกลขนาดเบา	๑	๑๖,๐๓๐	๑๙๒,๓๖๐	-	-	-
๘	ผู้ช่วยเจ้าหน้าที่ธุรการ	๑	๑๐,๘๙๐	๑๓๐,๖๘๐	๕,๒๘๐	๕,๕๒๐	๕,๗๖๐
๙	ผู้ช่วยเจ้าหน้าที่บันทึกข้อมูล	๑	๑๐,๐๗๐	๑๒๐,๘๔๐	๔,๙๒๐	๕,๐๔๐	๕,๒๘๐
๑๐	พนักงานขับรถยนต์	๑	๙,๔๐๐	๑๑๒,๘๐๐	๔,๘๐๐	๕,๑๖๐	๑๒๗,๓๒๐
๑๑	นักการภารโรง	๑	๙,๐๐๐	๑๐๘,๐๐๐	๑๐๘,๐๐๐	๑๐๘,๐๐๐	๑๐๘,๐๐๐
๑๒	พนักงานขับรถบรรทุกน้ำ	๑	๙,๐๐๐	๑๐๘,๐๐๐	๑๐๘,๐๐๐	๑๐๘,๐๐๐	๑๐๘,๐๐๐
๑๓	คนงานทั่วไป	๒	๑๘,๐๐๐	๒๑๖,๐๐๐	๒๑๖,๐๐๐	๒๑๖,๐๐๐	๒๑๖,๐๐๐

๒) ส่วนการคลัง มีอัตรากำลัง ปัจจุบันจำนวน ๗ ตำแหน่ง ๗ อัตรา ดังนี้

ที่	ตำแหน่ง	จำนวน (คน)	เงินเดือน คนละ	รวม	ขั้นที่เพิ่มในแต่ละปี		
					๒๕๕๘	๒๕๕๙	๒๕๖๐
๑	นักบริหารงานคลัง ๖	๑	๒๓,๔๗๐	๒๘๑,๖๔๐	๙,๗๒๐	๑๐,๐๘๐	๑๐,๔๔๐
๒	นักวิชาการพัสดุ ๓-๕/๖ว	๑	๑๕,๕๔๐	๑๘๖,๔๘๐	๗,๒๐๐	๗,๔๔๐	๗,๖๒๐
๓	นักวิชาการเงินและบัญชี	๑	-	-	๒๔๒,๗๐๐	๘,๕๘๐	๘,๕๘๐
๔	นักวิชาการจัดเก็บรายได้ ๓-๕/๖ว	๑	๑๕,๕๔๐	๑๘๖,๔๘๐	๗,๒๐๐	๗,๔๔๐	๗,๖๒๐
๕	ผู้ช่วยเจ้าหน้าที่จัดเก็บรายได้	๑	๙,๕๕๐	๑๑๔,๖๐๐	๔,๖๘๐	๔,๘๐๐	๕,๐๔๐
๖	ผู้ช่วยเจ้าหน้าที่พัสดุ	๑	๙,๕๕๐	๑๑๔,๖๐๐	๔,๖๘๐	๔,๘๐๐	๕,๐๔๐
๗	ผู้ช่วยเจ้าหน้าที่การเงินและบัญชี	๑	๙,๔๐๐	๑๑๒,๘๐๐	-	๔,๕๖๐	๔,๘๐๐

๓) กองช่าง มีอัตรากำลัง ปัจจุบันจำนวน ๖ ตำแหน่ง ๖ อัตรา ดังนี้

ที่	ตำแหน่ง	จำนวน (คน)	เงินเดือน คนละ	รวม	ขั้นที่เพิ่มในแต่ละปี		
					๒๕๕๘	๒๕๕๙	๒๕๖๐
๑	นักบริหารงานช่าง ๗	๑	๒๔,๖๙๐	๒๙๖,๒๘๐	๑๐,๒๐๐	๑๐,๕๖๐	๑๐,๘๐๐
๒	ช่างโยธา ๑-๓/๔	๑	-	-	๑๖๕,๗๘๐	๕,๖๔๐	๕,๖๔๐
๓	ผู้ช่วยเจ้าหน้าที่ธุรการ	๑	๙,๔๐๐	๑๑๒,๘๐๐	๔,๕๖๐	๔,๘๐๐	๕,๑๖๐
๔	พนักงานผลิตน้ำประปา	๑	๙,๐๐๐	๑๐๘,๐๐๐	๑๐๘,๐๐๐	๑๐๘,๐๐๐	๑๐๘,๐๐๐
๕	พนักงานจดมาตรวัดน้ำ	๑	๙,๐๐๐	๑๐๘,๐๐๐	๑๐๘,๐๐๐	๑๐๘,๐๐๐	๑๐๘,๐๐๐
๖	คนงานทั่วไป	๑	๙,๐๐๐	๑๐๘,๐๐๐	๑๐๘,๐๐๐	๑๐๘,๐๐๐	๑๐๘,๐๐๐

๔) ส่วนการศึกษา ศาสนาและวัฒนธรรม มีอัตรากำลัง ปัจจุบันจำนวน ๕ ตำแหน่ง ๕ อัตรา ดังนี้

ที่	ตำแหน่ง	จำนวน (คน)	เงินเดือน คนละ	รวม	ขั้นที่เพิ่มในแต่ละปี		
					๒๕๕๘	๒๕๕๙	๒๕๖๐
๑	นักบริหารงานการศึกษา ๖	๑	-	-	๒๗๘,๘๒๐	๑๐,๗๔๐	๑๐,๗๔๐
๒	นักวิชาการศึกษา ๓-๕/๖ว	๑	๑๙,๕๘๐	๒๓๔,๙๖๐	๙,๓๖๐	๙,๙๖๐	๑๐,๒๐๐
๓	ครูผู้ดูแลเด็ก	๑	-	-	-	-	-
๔	ผู้ช่วยครูผู้ดูแลเด็กอนุบาลและปฐมวัย	๑	-	-	-	-	-
๕	ผู้ช่วยเจ้าหน้าที่ธุรการ	๑	๙,๔๐๐	๑๑๒,๘๐๐	-	๔,๕๖๐	๔,๘๐๐

๕) ปี ๒๕๕๘ มีความต้องการกำหนดตำแหน่ง เพิ่มขึ้น ๑ ตำแหน่ง ๑ อัตรา ดังนี้

ที่	ตำแหน่ง	จำนวน (คน)	เงินเดือน คนละ	รวม
๑.	พนักงานขับรถยนต์	๑	๙,๔๐๐	๑๑๒,๘๐๐

๖) ตั้งงบประมาณรายจ่ายประจำปี ดังนี้

ที่	ปี ๒๕๕๘	ปี ๒๕๕๙	ปี ๒๕๖๐
๑	๒๐,๐๐๐,๐๐๐	๒๑,๐๐๐,๐๐๐	๒๒,๐๕๐,๐๐๐

**หมายเหตุ** การตั้งงบประมาณรายจ่ายประจำปี ให้เป็นไปตามแนวทางการจัดทำงบประมาณรายจ่ายประจำปี ขององค์กรปกครองส่วนท้องถิ่น โดยประมาณการใกล้เคียงกับปีงบประมาณที่ผ่านมา หรือปีถัดไป เพิ่ม ๕%

๙. ภาวะค่าใช้จ่ายเกี่ยวกับเงินเดือนและประโยชน์ตอบแทนอื่น

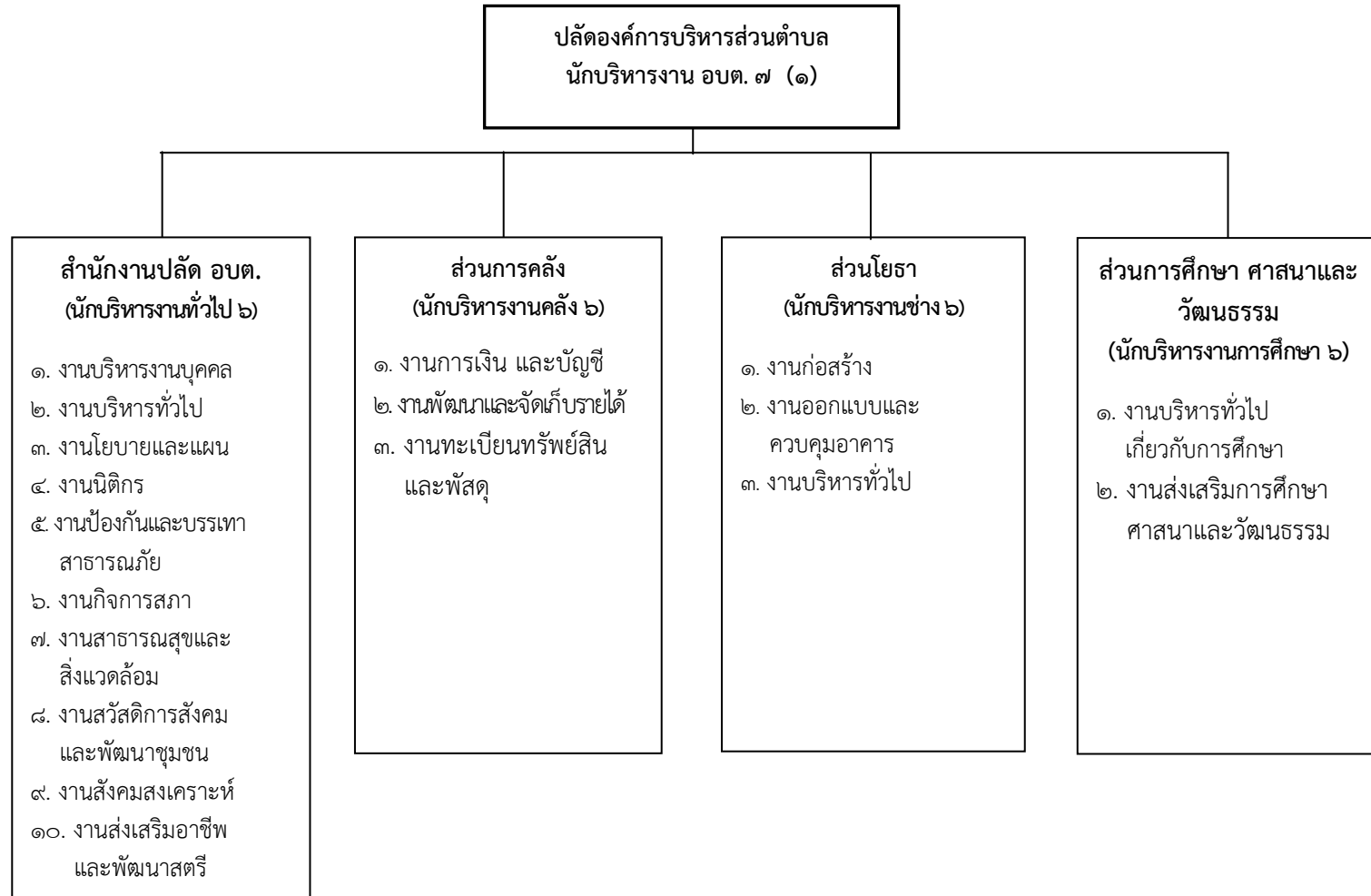
การวิเคราะห์การกำหนดอัตรากำลังเพิ่มของพนักงานส่วนตำบล องค์การบริหารส่วนตำบลโรโคก

ที่	ชื่อสายงาน	ระดับตำแหน่ง	จำนวนทั้งหมด	จำนวนที่มีอยู่ปัจจุบัน		อัตราตำแหน่งที่คาดว่าจะต้องใช้ในช่วงระยะเวลา ๓ ปีข้างหน้า			อัตรากำลังคนเพิ่ม/ลด			ภาวะค่าใช้จ่ายที่เพิ่มขึ้น (๒)			ค่าใช้จ่ายรวม (๓)			หมายเหตุ
				จำนวน (คน)	เงินเดือน (๑)	๒๕๕๘	๒๕๕๙	๒๕๖๐	๒๕๕๘	๒๕๕๙	๒๕๖๐	๒๕๕๘	๒๕๕๙	๒๕๖๐	๒๕๕๘	๒๕๕๙	๒๕๖๐	
๑	ปลัด อบต. (นักบริหารงานอบต.๗)	๗	๑	๑	๔๒๔,๕๖๐	๑	๑	๑	-	-	-	๑๓,๔๔๐	๑๓,๓๒๐	๑๓,๓๒๐	๔๓๘,๐๐๐	๔๕๑,๓๒๐	๔๖๔,๖๔๐	
	<b>สำนักปลัด อบต.</b>																	
๒	นักบริหารงานทั่วไป ๖	๖	๑	-	-	๑	๑	๑	-	-	-	๒๗๘,๘๒๐	๑๐,๗๔๐	๑๐,๗๔๐	๒๗๘,๘๒๐	๒๘๙,๕๖๐	๓๐๐,๓๐๐	ว่าง
๓	เจ้าหน้าที่วิเคราะห์นโยบายฯ ๓-๕/๖ ว	๕	๑	๑	๒๓๑,๖๐๐	๑	๑	๑	-	-	-	๘,๘๘๐	๘,๗๖๐	๘,๗๖๐	๒๔๐,๔๘๐	๒๔๙,๒๔๐	๒๕๘,๐๐๐	
๔	นักพัฒนาชุมชน ๓-๕/๖ ว	๔	๑	๑	๑๙๖,๐๘๐	๑	๑	๑	-	-	-	๗,๔๔๐	๗,๓๒๐	๗,๔๔๐	๒๐๓,๕๒๐	๒๑๐,๘๔๐	๒๑๘,๒๘๐	
๕	บุคลากร ๓-๕/๖ว	๓	๑	๑	๑๙๗,๔๐๐	๑	๑	๑	-	-	-	๗,๕๖๐	๗,๘๐๐	๘,๑๖๐	๒๐๔,๙๖๐	๒๑๒,๗๖๐	๒๒๐,๙๒๐	
๖	เจ้าพนักงานธุรการ ๒-๔/๕	๒-๔/๕	๑	-	-	๑	๑	๑	-	-	-	๑๙๘,๙๖๐	๗,๐๘๐	๗,๐๘๐	๑๙๘,๙๖๐	๒๐๖,๐๔๐	๒๑๓,๑๒๐	ว่าง
	<b>ลูกจ้างประจำ</b>																	
๗	พนักงานขับเครื่องจักรกลขนาดเบา (ลูกจ้างประจำ)	ถ่ายโอน	๑	๑	-	๑	๑	๑	-	-	-	-	-	-	-	-	-	ถ่ายโอน
	<b>พนักงานจ้าง</b>																	
๘	ผู้ช่วยเจ้าหน้าที่ธุรการ		๑	๑	๑๓๑,๑๖๐	๑	๑	๑	-	-	-	๕,๒๘๐	๕,๕๒๐	๕,๗๖๐	๑๓๖,๔๔๐	๑๔๑,๙๖๐	๑๔๗,๗๒๐	
๙	ผู้ช่วยเจ้าหน้าที่บันทึกข้อมูล		๑	๑	๑๒๑,๓๒๐	๑	๑	๑	-	-	-	๔,๙๒๐	๕,๑๖๐	๕,๒๘๐	๑๒๖,๒๔๐	๑๓๑,๔๐๐	๑๓๖,๖๘๐	
๑๐	พนักงานขับรถยนต์		๑	๑	๑๑๓,๒๘๐	๑	๑	๑	-	-	-	๔,๕๖๐	๔,๘๐๐	๕,๑๒๐	๑๑๗,๘๔๐	๑๒๒,๖๔๐	๑๒๗,๕๖๐	
๑๑	นักการ - การโรง		๑	๑	๑๐๘,๐๐๐	๑	๑	๑	-	-	-	-	-	-	๑๐๘,๐๐๐	๑๐๘,๐๐๐	๑๐๘,๐๐๐	
๑๒	พนักงานขับรถบรรทุกน้ำ		๑	๑	๑๐๘,๐๐๐	๑	๑	๑	-	-	-	-	-	-	๑๐๘,๐๐๐	๑๐๘,๐๐๐	๑๐๘,๐๐๐	
๑๓	คนงานทั่วไป		๒	๒	๒๑๖,๐๐๐	๒	๒	๒	-	-	-	-	-	-	๒๑๖,๐๐๐	๒๑๖,๐๐๐	๒๑๖,๐๐๐	
	<b>ส่วนการคลัง</b>																	
๑๔	หัวหน้าส่วนการคลัง(นักบริหารงานคลัง ๖)	๖	๑	๑	๒๘๑,๖๔๐	๑	๑	๑	-	-	-	๙,๗๒๐	๑๐,๐๘๐	๑๐,๔๔๐	๒๙๑,๓๖๐	๓๐๑,๔๔๐	๓๑๑,๘๘๐	
๑๕	นักวิชาการพัสดุ ๓-๕/๖ว	๓	๑	๑	๑๘๖,๔๘๐	๑	๑	๑	-	-	-	๗,๒๐๐	๗,๔๔๐	๗,๖๘๐	๑๙๓,๖๘๐	๒๐๑,๑๒๐	๒๐๘,๘๐๐	
๑๖	นักวิชาการเงินและบัญชี ๓-๕/๖ว	๓-๕/๖	๑	-	-	๑	๑	๑	-	-	-	๒๔๒,๗๐๐	๘,๕๘๐	๘,๕๘๐	๒๔๒,๗๐๐	๒๕๑,๒๘๐	๒๕๙,๘๖๐	ว่าง
๑๗	นักวิชาการจัดเก็บรายได้ ๓-๕/๖ว	๓	๑	๑	๑๘๖,๔๘๐	๑	๑	๑	-	-	-	๗,๒๐๐	๗,๔๔๐	๗,๖๘๐	๑๙๓,๖๘๐	๒๐๑,๑๒๐	๒๐๘,๘๐๐	

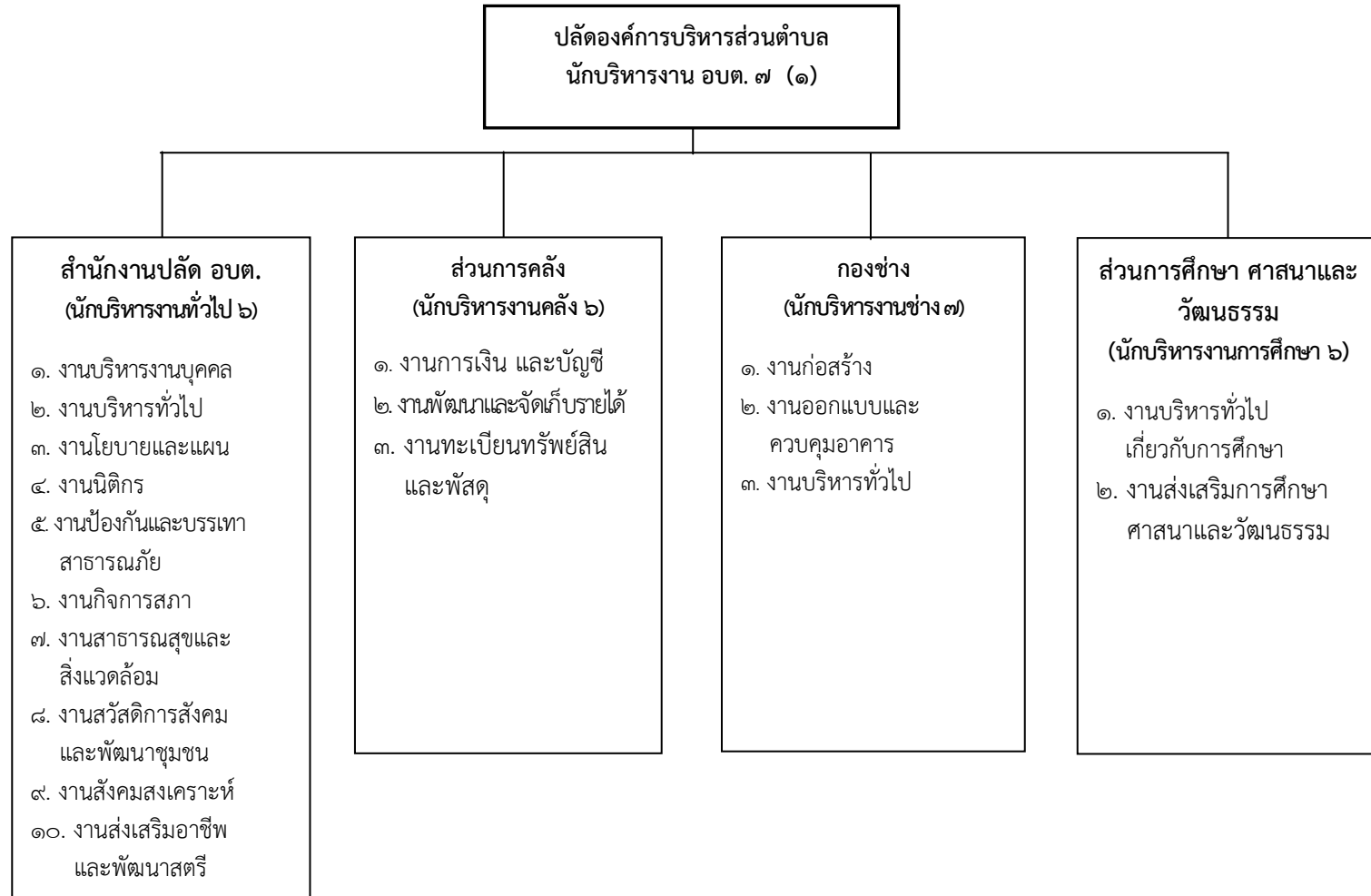
ที่	ชื่อสายงาน	ระดับตำแหน่ง	จำนวนทั้งหมด	จำนวนที่มีอยู่ปัจจุบัน		อัตราตำแหน่งที่คาดว่าจะต้องใช้ในช่วงระยะเวลา ๓ ปีข้างหน้า			อัตรากำลังคนเพิ่ม/ลด			ภาระค่าใช้จ่ายที่เพิ่มขึ้น (๒)			ค่าใช้จ่ายรวม (๓)			หมายเหตุ	
				จำนวน (คน)	เงินเดือน (๑)	๒๕๕๘	๒๕๕๙	๒๕๖๐	๒๕๕๘	๒๕๕๙	๒๕๖๐	๒๕๕๘	๒๕๕๙	๒๕๖๐	๒๕๕๘	๒๕๕๙	๒๕๖๐		
	ส่วนการคลัง																		
	พนักงานจ้าง																		
๑๘	ผู้ช่วยเจ้าหน้าที่จัดเก็บรายได้		๑	๑	๑๑๕,๐๘๐	๑	๑	๑	-	-	-	๔,๖๘๐	๔,๘๐๐	๕,๐๔๐	๑๑๙,๗๖๐	๑๒๔,๕๖๐	๑๒๙,๖๐๐		
๑๙	ผู้ช่วยเจ้าหน้าที่พัสดุ		๑	๑	๑๑๕,๐๘๐	๑	๑	๑	-	-	-	๔,๖๘๐	๔,๘๐๐	๕,๐๔๐	๑๑๙,๗๖๐	๑๒๔,๕๖๐	๑๒๙,๖๐๐		
๒๐	ผู้ช่วยเจ้าหน้าที่การเงินและบัญชี		๑	-	-	๑	๑	๑	-	-	-	๑๑๒,๘๐๐	๔,๕๖๐	๔,๘๐๐	๑๑๒,๘๐๐	๑๑๗,๓๖๐	๑๒๒,๑๖๐		ว่าง
	กองช่าง																		
๒๑	ผอ.กองช่าง (นักบริหารงานช่าง ๗)	๗	๑	๑	๒๙๖,๒๘๐	๑	๑	๑	-	-	-	๑๐,๒๐๐	๑๐,๕๖๐	๑๐,๘๐๐	๓๐๖,๔๘๐	๓๑๗,๐๔๐	๓๒๗,๘๘๐		
๒๒	ช่างโยธา ๑-๓/๔	๑-๓/๔	๑	-	-	๑	๑	๑	-	-	-	๑๖๕,๗๘๐	๕,๖๔๐	๕,๖๔๐	๑๖๕,๗๘๐	๑๗๑,๔๒๐	๑๗๗,๐๖๐		
	พนักงานจ้าง																		
๒๓	ผู้ช่วยเจ้าหน้าที่ธุรการ		๑	๑	๑๑๓,๒๘๐	๑	๑	๑	-	-	-	๔,๕๖๐	๔,๘๐๐	๔,๙๒๐	๑๑๗,๘๔๐	๑๒๒,๖๔๐	๑๒๗,๕๖๐		
๒๔	พนักงานขับรถยนต์		-	-	-	+๑	๑	๑	+๑	-	-	๑๑๒,๘๐๐	๔,๕๖๐	๔,๘๐๐	๑๑๒,๘๐๐	๑๑๗,๓๖๐	๑๒๒,๑๖๐		กำหนดเพิ่ม
๒๕	พนักงานผลิตน้ำประปา		๑	๑	๑๐๘,๐๐๐	๑	๑	๑	-	-	-	-	-	-	๑๐๘,๐๐๐	๑๐๘,๐๐๐	๑๐๘,๐๐๐		
๒๖	พนักงานจดมาตรวัดน้ำ		๑	๑	๑๐๘,๐๐๐	๑	๑	๑	-	-	-	-	-	-	๑๐๘,๐๐๐	๑๐๘,๐๐๐	๑๐๘,๐๐๐		
๒๗	คนงานทั่วไป		๑	๑	๑๐๘,๐๐๐	๑	๑	๑	-	-	-	-	-	-	๑๐๘,๐๐๐	๑๐๘,๐๐๐	๑๐๘,๐๐๐		
	ส่วนการศึกษา ศาสนาและวัฒนธรรม																		
๒๘	นักบริหารงานการศึกษา ๖	๖	๑	-	-	๑	๑	๑	-	-	-	๒๗๘,๘๒๐	๑๐,๗๔๐	๑๐,๗๔๐	๒๗๘,๘๒๐	๒๘๙,๕๖๐	๓๐๐,๓๐๐		ว่าง
๒๙	นักวิชาการศึกษา ๓-๕/๖ ว	๖ ว	๑	๑	๒๓๔,๙๖๐	๑	๑	๑	-	-	-	๙,๓๖๐	๙,๙๖๐	๑๐,๒๐๐	๒๔๔,๓๒๐	๒๕๔,๒๘๐	๒๖๔,๔๘๐		
๓๐	ครูผู้ดูแลเด็ก	ครูผู้ช่วย	๑	๑	-	๑	๑	๑	-	-	-	-	-	-	-	-	-		เงินอุดหนุน
	พนักงานจ้าง																		
๓๑	ผู้ช่วยครูผู้ดูแลเด็กอนุบาลและปฐมวัย		๑	๑	-	๑	๑	๑	-	-	-	-	-	-	-	-	-		เงินอุดหนุน
๓๒	ผู้ช่วยเจ้าหน้าที่ธุรการ		๑	-	-	๑	๑	๑	-	-	-	๑๑๒,๘๐๐	๔,๕๖๐	๔,๘๐๐	๑๑๒,๘๐๐	๑๑๗,๓๖๐	๑๒๒,๑๖๐		ว่าง
(๔)	รวม		๓๓	๒๕	๓,๖๙๗,๘๐๐	๓๓	๓๓	๓๓	-	-	-	๑,๖๑๓,๑๖๐	๑๖๘,๙๐๐	๑๗๓,๑๐๐	๕,๓๑๖,๓๙๘	๕,๔๘๕,๔๑๙	๕,๖๕๘,๐๔๐		
(๕)	ประมาณการประโยชน์ตอบแทนอื่น ๒๐%														๑,๐๖๓,๒๘๐	๑,๐๙๗,๐๘๔	๑,๑๓๑,๖๐๘		
(๖)	รวมเป็นค่าใช้จ่ายบุคคลทั้งสิ้น														๖,๓๗๙,๖๗๘	๖,๕๘๒,๕๐๓	๖,๗๘๙,๖๔๘		
(๗)	คิดเป็นร้อยละ ๔๐ ของงบประมาณรายจ่ายประจำปี														๓๑.๙๐	๓๑.๓๕	๓๐.๗๙		

๑๐. แผนภูมิโครงสร้างการแบ่งส่วนราชการตามแผนอัตรากำลัง ๓ ปี (พ.ศ. ๒๕๕๘-๒๕๖๐)

โครงสร้างส่วนราชการองค์การบริหารส่วนตำบลไร่โคก

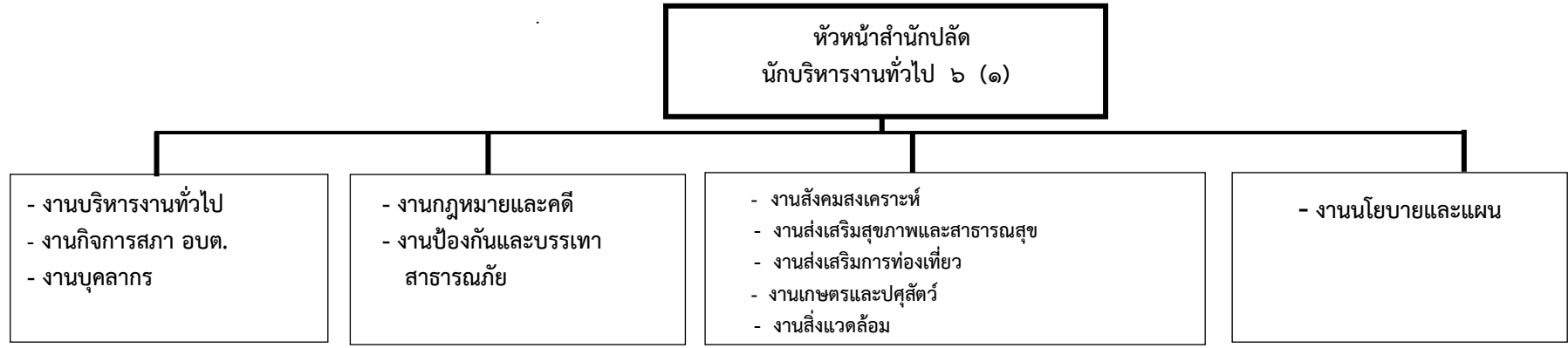


แผนภูมิโครงสร้างการแบ่งส่วนราชการตามแผนอัตรากำลัง ๓ ปี (พ.ศ. ๒๕๕๘-๒๕๖๐) ปรับปรุงครั้งที่ ๑/๒๕๕๘  
โครงสร้างส่วนราชการองค์การบริหารส่วนตำบลไร่โคก





โครงสร้างของสำนักงานปลัด อบต.



- บุคลากร ๓-๕/๖ว (๑)
- เจ้าพนักงานธุรการ ๒-๔/๕ (๑)
- ผู้ช่วยเจ้าหน้าที่บันทึกข้อมูล
- ผู้ช่วยเจ้าหน้าที่ธุรการ
- พนักงานขับรถยนต์
- นักการ - ภารโรง
- พนักงานขับรถบรรทุกน้ำ
- คนงานทั่วไป

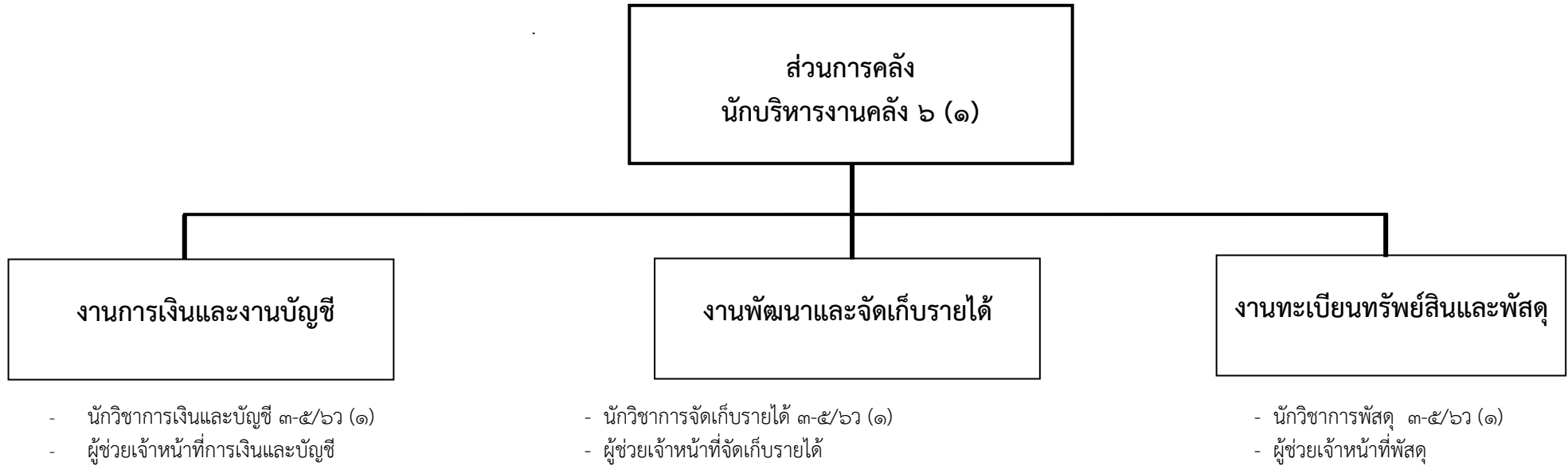
- เจ้าหน้าที่วิเคราะห์ฯ ๓-๕/๖ ว (๑)

- นักพัฒนาชุมชน ๓-๕/๖ ว (๑)

- เจ้าหน้าที่วิเคราะห์ฯ ๓-๕/๖ ว (๑)

ระดับ	๗	๗ว	๖	๖ว	๕	๔	๓	๒	๑	ลูกจ้างประจำ	พนักงานจ้างตามภารกิจ	พนักงานจ้างทั่วไป
จำนวน	-	-	๑	-	๑	-	-	-	-	๑	๓	๓

### โครงสร้างส่วนการคลัง

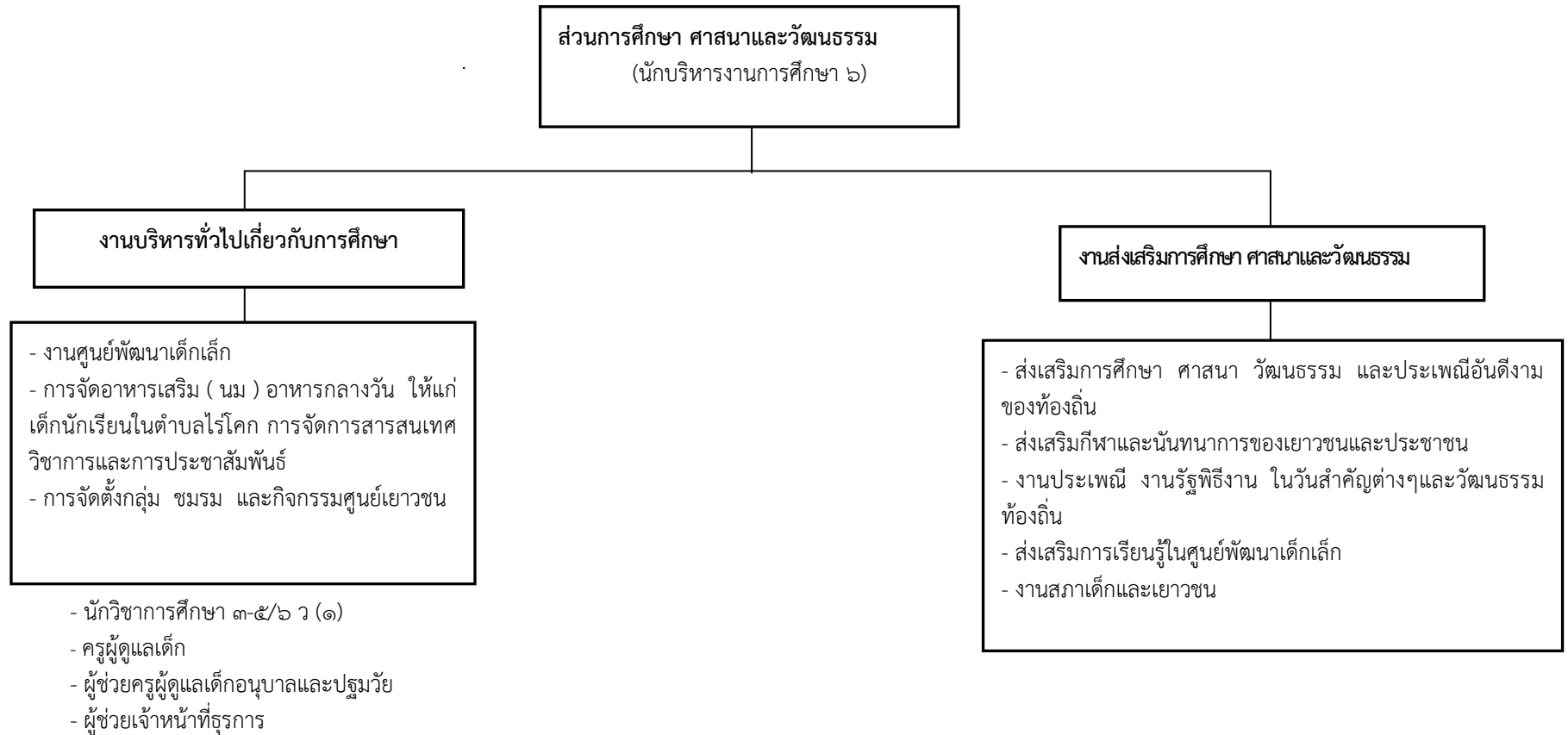


ระดับ	๗	๗ว	๖	๖ว	๕	๔	๓	๒	๑	ลูกจ้างประจำ	พนักงานจ้างตามภารกิจ	พนักงานจ้างทั่วไป
จำนวน	-	-	๑	-	-	-	๓	-	-	-	๓	-





### โครงสร้างส่วนการศึกษา ศาสนาและวัฒนธรรม



ระดับ	๗	๗ว	๖	๖ว	๕	๔	๔ (ครู คศ.๑)	๓ (ครู ผู้ช่วย)	๒	๑	ลูกจ้างประจำ	พนักงานจ้างตามภารกิจ	พนักงานจ้างทั่วไป
จำนวน	-	-	๑	-	-	-	๑	๑	-	-	-	๑	-

๑๑. บัญชีแสดงการจัดคนลงสู่ตำแหน่งกรอบอัตราใหม่องค์การบริหารส่วนตำบลไร่โคก

ที่	ชื่อ-สกุล	คุณวุฒิ/ชื่อปริญญา	กรอบอัตรากำลังเดิม			กรอบอัตรากำลังใหม่			เงินเดือน	หมายเหตุ
			เลขที่ตำแหน่ง	ตำแหน่ง	ระดับ	เลขที่ตำแหน่ง	ตำแหน่ง	ระดับ		
๑	นางณัฐธิญา แป้นไทย	ปริญญาโท สาขารัฐ ประศาสนศาสตร์	๐๐-๐๑๐๑-๐๐๑	นักบริหารงาน อบต.	๗	๐๐-๐๑๐๑-๐๐๑	นักบริหารงาน อบต.	๗	๓๓,๕๖๐	
<b>สำนักปลัด</b>										
๒	ว่าที่ร้อยตรีภาคภูมิ เอี่ยมเพชร	ปริญญาโท สาขาการ บริหารและพัฒนา ประชาคมเมืองและ ชนบท	๐๑-๐๑๐๒-๐๐๑	นักบริหารงาน ทั่วไป	๖	๐๑-๐๑๐๒-๐๐๑	นักบริหารงานทั่วไป	๖	๒๑,๖๒๐	
๓	ว่าง	-	๐๑-๐๒๐๑-๐๐๑	เจ้าหน้าที่วิเคราะห์ นโยบายและแผน	๓-๕/๖	๐๑-๐๒๐๑-๐๐๑	เจ้าหน้าที่วิเคราะห์ นโยบายและแผน	๓-๕/๖	-	
๔	นายรัตนะ พรายแก้ว	ปริญญาตรี สาขา	๐๑-๐๗๐๔-๐๐๑	นักพัฒนาชุมชน	๔	๐๑-๐๗๐๔-๐๐๑	นักพัฒนาชุมชน	๔	๑๘,๕๙๐	
๕	ว่าง	-	๐๑-๐๓๐๘-๐๐๑	บุคลากร	๓-๕/๖	๐๑-๐๓๐๘-๐๐๑	บุคลากร	๓-๕/๖	-	
๖	ว่าง	-	๐๑-๐๒๑๒-๐๐๑	เจ้าพนักงานธุรการ	๒-๔/๕	๐๑-๐๒๑๒-๐๐๑	เจ้าพนักงานธุรการ	๒-๔/๕	-	
๗	นายสมบัติ ชื่นเจ้า	ประถมศึกษา	-	พนักงานขับ เครื่องจักรกล ขนาดเบา	-	-	พนักงานขับ เครื่องจักรกลขนาดเบา	-	๑๗,๘๘๐	ลูกจ้างประจำ ถ่ายโอน รพช.

ที่	ชื่อ-สกุล	คุณวุฒิ/ชื่อปริญญา	กรอบอัตรากำลังเดิม			กรอบอัตรากำลังใหม่			เงินเดือน	หมายเหตุ
			เลขที่ตำแหน่ง	ตำแหน่ง	ระดับ	เลขที่ตำแหน่ง	ตำแหน่ง	ระดับ		
๘	นางสอน ขาวสนิท	ประกาศนียบัตรวิชาชีพ	-	ผู้ช่วยเจ้าหน้าที่ธุรการ	-	-	ผู้ช่วยเจ้าหน้าที่ธุรการ	-	๑๐,๘๙๐	
๙	นางภควดี นกน่วม	ประกาศนียบัตรวิชาชีพ	-	ผู้ช่วยเจ้าหน้าที่เก็บข้อมูล	-	-	ผู้ช่วยเจ้าหน้าที่บันทึกข้อมูล	-	๑๐,๐๗๐	
๑๐	นายเฉลิม ขาวสนิท	ปกศ.	-	พนักงานขับรถยนต์	-	-	พนักงานขับรถยนต์	-	๙,๔๐๐	
๑๑	ว่าง	-	-	นักการ-ภารโรง	-	-	นักการ-ภารโรง	-	-	
๑๒	นายธนพล ธุระกิจ	มัธยมศึกษา	-	พนักงานขับรถบรรทุกน้ำ	-	-	พนักงานขับรถบรรทุกน้ำ	-	๙,๐๐๐	
๑๓	นางลำพิ่ง คงประเสริฐ	ประถมศึกษา	-	คณงานทั่วไป	-	-	คณงานทั่วไป	-	๙,๐๐๐	
๑๔	นางณัฐมน ทับนาค	ประกาศนียบัตรวิชาชีพชั้นสูง	-	คณงานทั่วไป	-	-	คณงานทั่วไป	-	๙,๐๐๐	
<b>ส่วนการคลัง</b>										
๑๕	นางสาวรมิตา เขตรชำนาญ	ปริญญาตรี (บริหารธุรกิจ)	๐๔-๐๑๐๓-๐๐๑	นักบริหารงานคลัง	๖	๐๔-๐๑๐๓-๐๐๑	นักบริหารงานคลัง	๖	๒๑,๑๙๐	
๑๖	น.ส.อรนุช จีระวงศ์พานิช	ปริญญาตรี สาขาการจัดการทั่วไป	๐๔-๐๓๑๐-๐๐๑	นักวิชาการจัดเก็บรายได้	๓	๐๔-๐๓๑๐-๐๐๑	นักวิชาการจัดเก็บรายได้	๔	๑๗,๕๗๐	
๑๗	นางสาวเกศิณี ฉัตรทัณฑ์	ปริญญาตรี (การจัดการทั่วไป)	๐๔-๐๓๑๒-๐๐๑	นักวิชาการพัสดุ	๓	๐๔-๐๓๑๒-๐๐๑	นักวิชาการพัสดุ	๔	๑๗,๕๗๐	
๑๘	ว่าง	-	๐๔-๐๓๐๗-๐๐๑	นักวิชาการเงินและบัญชี	๓-๕/๖ว	๐๔-๐๓๐๗-๐๐๑	นักวิชาการเงินและบัญชี	๓-๕/๖ว	-	

ที่	ชื่อ-สกุล	คุณวุฒิ/ชื่อปริญญา	กรอบอัตรากำลังเดิม			กรอบอัตรากำลังใหม่			เงินเดือน	หมายเหตุ
			เลขที่ตำแหน่ง	ตำแหน่ง	ระดับ	เลขที่ตำแหน่ง	ตำแหน่ง	ระดับ		
๑๙	นางสาวเอื้องพร ทิมทอง	ประกาศนียบัตรวิชาชีพ ชั้นสูง	-	ผู้ช่วยเจ้าหน้าที่จัดเก็บ รายได้	-	-	ผู้ช่วยเจ้าหน้าที่จัดเก็บรายได้	-	๙,๕๕๐	
๒๐	นางสาวอุษณิษา เทศธรรม	ประกาศนียบัตรวิชาชีพ ชั้นสูง	-	ผู้ช่วยเจ้าหน้าที่พัสดุ	-	-	ผู้ช่วยเจ้าหน้าที่พัสดุ	-	๙,๕๕๐	
๒๑	นางวริศรา คงประเสริฐ	ประกาศนียบัตรวิชาชีพ ชั้นสูง	-	ผู้ช่วยเจ้าหน้าที่การเงิน และบัญชี	-	-	ผู้ช่วยเจ้าหน้าที่การเงินและ บัญชี	-	๙,๔๐๐	
<b>ส่วนโยธา</b>										
๒๒	นายอรุณ เพ็องฟู	ปริญญาตรี สาขาวิชา เทคโนโลยี อุตสาหกรรม	๐๕-๐๑๐๔-๐๐๑	นักบริหารงานช่าง	๖	๐๕-๐๑๐๔-๐๐๑	นักบริหารงานช่าง	๖	๒๑,๑๙๐	
๒๓	ว่าง	-	๐๕-๐๕๐๒-๐๐๑	ช่างโยธา	๑-๓/๔	๐๕-๐๕๐๒-๐๐๑	ช่างโยธา	๑-๓/๔	-	
๒๔	นางเพ็ญวิภา มิตรมาก	ปริญญาตรี	-	ผู้ช่วยเจ้าหน้าที่ธุรการ	-	-	ผู้ช่วยเจ้าหน้าที่ธุรการ	-	๙,๔๐๐	
๒๕	นายสมชาย แสนสบาย	มัธยมศึกษาตอนต้น	-	พนักงานผลิตน้ำประปา	-	-	พนักงานผลิตน้ำประปา	-	๙,๐๐๐	
๒๖	นายจันทร์ เจริญจันทร์	มัธยมศึกษาตอนต้น	-	พนักงานจดมาตรวัดน้ำ	-	-	พนักงานจดมาตรวัดน้ำ	-	๙,๐๐๐	
๒๗	นายศิริชัย มีนาจ	ประถมศึกษา	-	คนงานทั่วไป	-	-	คนงานทั่วไป	-	๙,๐๐๐	
๒๘	นายสังวาล มีนาท	ประถมศึกษา	-	พนักงานขับรถยนต์	-	-	พนักงานขับรถยนต์	-	๙,๔๐๐	



ที่	ชื่อ-สกุล	คุณวุฒิ/ชื่อปริญญา	กรอบอัตรากำลังเดิม			กรอบอัตรากำลังใหม่			เงินเดือน	หมายเหตุ
			เลขที่ตำแหน่ง	ตำแหน่ง	ระดับ	เลขที่ตำแหน่ง	ตำแหน่ง	ระดับ		
<b>ส่วนการศึกษา ศาสนาและวัฒนธรรม</b>										
๒๘	นางสาวชุตติกาญจน์ ดั่งสท้าน	ปริญญาตรี สาขา การศึกษาปฐมวัย	๐๘ - ๐๑๐๘ - ๐๐๑	นักบริหารการศึกษา	๖	๐๘ - ๐๑๐๘ - ๐๐๑	นักบริหารการศึกษา	๖	๒๐,๓๖๐	
๒๙	ว่าง	-	๐๑-๐๘๐๕-๐๐๑	นักวิชาการศึกษา	๓-๕/๖ว	๐๑-๐๘๐๕-๐๐๑	นักวิชาการศึกษา	๓-๕/๖ว	-	
๓๐	นางสาวร่าพีง คงประเสริฐ	ปริญญาตรี ครุศาสตร์ บัณฑิต	๗๖-๒-๐๑๒๘	ครูผู้ดูแลเด็ก	ค.ศ.๑	๗๖-๒-๐๑๒๘	ครูผู้ดูแลเด็ก	ค.ศ.๑	๑๗,๙๑๐	
๓๑	นางสาวบุญเชิญ ดีเด่น	ปริญญาตรี ครุศาสตร์ บัณฑิต	๗๖-๒-๐๑๘๙	ผู้ช่วยครูผู้ดูแลเด็ก อนุบาลและปฐมวัย	ครูผู้ช่วย	๗๖-๒-๐๑๘๙	ผู้ช่วยครูผู้ดูแลเด็กอนุบาลและ ปฐมวัย	ครูผู้ช่วย	๑๕,๐๕๐	
๓๒	นายณรงค์ กองทอง	ปริญญาตรี การ จัดการทั่วไป	-	ผู้ช่วยเจ้าหน้าที่ธุรการ	-	-	ผู้ช่วยเจ้าหน้าที่ธุรการ	-	๙,๔๐๐	

## ๑๒. แนวทางการพัฒนาพนักงานส่วนตำบลและลูกจ้าง ขององค์การบริหารส่วนตำบลไรโคก

องค์การบริหารส่วนตำบลไรโคก กำหนดแนวทางพัฒนาพนักงานส่วนตำบล ลูกจ้างประจำและพนักงานจ้าง เพื่อเพิ่มพูนความรู้ ทักษะ ทักษะ ทักษะ มีคุณธรรมและจริยธรรม อันจะทำให้การปฏิบัติหน้าที่ของพนักงานส่วนตำบล ลูกจ้างประจำและพนักงานจ้างเป็นไปอย่างมีประสิทธิภาพ และเกิดประโยชน์แก่องค์กรปกครองส่วนท้องถิ่น โดยให้พนักงานส่วนตำบลทุกคน ทุกตำแหน่งได้มีโอกาสที่จะได้รับการพัฒนาภายในช่วงระยะเวลาตามแผนอัตรากำลัง ๓ ปี ดังนี้

๑. การฝึกอบรมและสัมมนาอย่างน้อยปีละ ๑ ครั้ง
๒. การศึกษาดูงานเพื่อเพิ่มวิสัยทัศน์ อย่างน้อยปีละ ๑ ครั้ง
๓. การปฐมนิเทศสำหรับพนักงานส่วนตำบล พนักงานจ้าง ที่บรรจุใหม่
๔. การอบรมการใช้เทคโนโลยีสมัยใหม่ในการปฏิบัติงานพร้อมจัดหาไว้ใช้ได้อย่างเพียงพอ
๕. ส่งเสริมการศึกษาต่อให้มีคุณวุฒิสูงขึ้น

## ๑๓. ประกาศคุณธรรม จริยธรรมของข้าราชการหรือพนักงานส่วนท้องถิ่น

องค์การบริหารส่วนตำบลไรโคก ได้ประกาศมาตรฐานทางคุณธรรมและจริยธรรม พนักงานส่วนตำบลและพนักงานจ้าง ขององค์การบริหารส่วนตำบลไรโคก ดังนี้

๑. พึงปฏิบัติหน้าที่ด้วยความซื่อสัตย์ สุจริต เสียสละ และมีความรับผิดชอบ
๒. พึงปฏิบัติหน้าที่อย่างเปิดเผย โปร่งใส พร้อมให้ตรวจสอบ
๓. พึงให้บริการด้วยความเสมอภาค สะดวก รวดเร็ว มีอัธยาศัยไมตรี และตรงต่อเวลา
๔. พึงปฏิบัติหน้าที่โดยมุ่งผลสัมฤทธิ์ของงานอย่างคุ้มค่า
๕. พึงดำรงให้ตั้งมั่นในศีลธรรม และพัฒนาทักษะ ความรู้ ความสามารถ และตนเองให้ทันสมัย

อยู่เสมอ



ประกาศองค์การบริหารส่วนตำบลไรโคก  
เรื่อง มาตรฐานทางคุณธรรมและจริยธรรม  
ของพนักงานส่วนตำบล และลูกจ้างขององค์การบริหารส่วนตำบลไรโคก

รัฐธรรมนูญแห่งราชอาณาจักรไทย ๒๕๕๐ มาตรา ๗๗ กำหนดให้รัฐจัดทำมาตรฐานทางคุณธรรมและจริยธรรมของข้าราชการและพนักงานหรือลูกจ้างของรัฐเพื่อป้องกันการทุจริตและประพฤติมิชอบ และเสริมสร้างประสิทธิภาพในการปฏิบัติหน้าที่ ประกอบกับพระราชบัญญัติระเบียบบริหารราชการแผ่นดิน พ.ศ. ๒๕๓๔ ซึ่งแก้ไขเพิ่มเติมโดยพระราชบัญญัติระเบียบบริหารราชการแผ่นดิน (ฉบับที่ ๕) พ.ศ. ๒๕๔๕ มาตรา ๓/๑ กำหนดให้การบริหารราชการต้องเป็นไปเพื่อประโยชน์สุขของประชาชนและพระราชบัญญัติระเบียบบริหารงานบุคคลส่วนท้องถิ่น พ.ศ. ๒๕๔๒ มาตรา ๓๓ (๑) กำหนดให้คณะกรรมการการบริหารงานบุคคลส่วนท้องถิ่นมีอำนาจกำหนดมาตรฐานกลางและแนวทางในการรักษาระบบคุณธรรมเกี่ยวกับการบริหารงานบุคคล

คณะกรรมการมาตรฐานการบริหารงานบุคคลส่วนท้องถิ่น (ก.ถ.) ได้มีมติในการประชุมครั้งที่ ๓/๒๕๔๖ เมื่อวันที่ ๑๒ มิถุนายน ๒๕๔๖ กำหนดมาตรฐานทางคุณธรรมและจริยธรรมของข้าราชการ พนักงาน และลูกจ้างขององค์กรปกครองส่วนท้องถิ่น เพื่อให้ข้าราชการ พนักงาน และลูกจ้างขององค์กรปกครองส่วนท้องถิ่น โดยทั่วไปยึดถือเป็นหลักการและแนวทางปฏิบัติ เพื่อเป็นเครื่องกำกับความประพฤติของตน ดังนี้

๑. พึงดำรงตนให้ตั้งมั่นอยู่ในศีลธรรม ปฏิบัติหน้าที่ด้วยความซื่อสัตย์ สุจริต เสียสละ และมีความรับผิดชอบ
๒. พึงปฏิบัติหน้าที่อย่างเปิดเผย โปร่งใส พร้อมให้ตรวจสอบ
๓. พึงให้บริการด้วยความเสมอภาค สะดวก รวดเร็วมีอัธยาศัยไมตรี โดยยึดประโยชน์ของประชาชนเป็นหลัก
๔. พึงปฏิบัติหน้าที่โดยยึดผลสัมฤทธิ์ของงานอย่างคุ้มค่า
๕. พัฒนาทักษะ ความรู้ ความสามารถ และตนเองให้ทันสมัยอยู่เสมอ

องค์การบริหารส่วนตำบลไรโคก ขอประกาศให้มาตรฐานทั้ง ๕ ประการดังกล่าวข้างต้น เป็นมาตรฐานทางคุณธรรมและจริยธรรมของพนักงานส่วนตำบล และลูกจ้าง ขององค์การบริหารส่วนตำบลไรโคก

ประกาศ ณ วันที่ ๑๐ เดือน พฤศจิกายน พ.ศ. ๒๕๕๗

(ลงชื่อ)

(นายสมิง คงประเสริฐ)

นายกองค์การบริหารส่วนตำบลไรโคก

ภาคผนวก

## การคำนวณภาระค่าใช้จ่ายเกี่ยวกับเงินเดือนประโยชน์ตอบแทนอื่น

### ๑. สำนักงานปลัด (กรณีมีผู้ดำรงตำแหน่ง)

- นักบริหารงาน อบต. ๗ (ปลัดองค์การบริหารส่วนตำบล) อัตราเงินเดือนปัจจุบัน ๓๑,๘๘๐ บาท

$$\begin{aligned}\text{เงินเดือน (๑)} &= (\text{อัตราเงินเดือนขั้นปัจจุบัน} \times ๑๒ \text{ เดือน}) + (\text{เงินประจำตำแหน่ง} \times ๑๒ \text{ เดือน}) \\ &= (๓๑,๘๘๐ \times ๑๒) + (๓,๕๐๐ \times ๑๒) \\ &= ๓๘๒,๕๖๐ + ๔๒,๐๐๐ \\ &= ๔๒๔,๕๖๐\end{aligned}$$

ภาระค่าใช้จ่ายที่เพิ่มขึ้น (๒) = (ผลต่างเงินเดือน ๑ ขั้น)  $\times$  ๑๒ เดือน

$$\begin{aligned}\text{ปี ๒๕๕๘} &= (๓๓,๐๐๐ - ๓๑,๘๘๐) \times ๑๒ \\ &= (๑,๑๒๐ \times ๑๒) \\ &= ๑๓,๔๔๐\end{aligned}$$

$$\begin{aligned}\text{ปี ๒๕๕๙} &= (๓๔,๑๑๐ - ๓๓,๐๐๐) \times ๑๒ \\ &= ๑,๑๑๐ \times ๑๒ \\ &= ๑๓,๓๒๐\end{aligned}$$

$$\begin{aligned}\text{ปี ๒๕๖๐} &= (๓๕,๒๒๐ - ๓๔,๑๑๐) \times ๑๒ \\ &= ๑,๑๑๐ \times ๑๒ \\ &= ๑๓,๓๒๐\end{aligned}$$

ค่าใช้จ่ายรวม (๓) = เงินเดือน (๑) + ภาระค่าใช้จ่ายที่เพิ่มขึ้น ปี ๕๘

$$\begin{aligned}\text{ปี ๒๕๕๘} &= ๔๒๔,๕๖๐ + ๑๓,๔๔๐ \\ &= ๔๓๘,๐๐๐\end{aligned}$$

$$\begin{aligned}\text{ปี ๒๕๕๙} &= \text{คชจ.รวม ปี ๕๘} + \text{ภาระค่าใช้จ่ายที่เพิ่มขึ้น ปี ๕๙} \\ &= ๔๓๘,๐๐๐ + ๑๓,๓๒๐ \\ &= ๔๕๑,๓๒๐\end{aligned}$$

$$\begin{aligned}\text{ปี ๒๕๖๐} &= \text{คชจ.รวม ปี ๕๙} + \text{ภาระค่าใช้จ่ายที่เพิ่มขึ้น ปี ๖๐} \\ &= ๔๕๑,๓๒๐ + ๑๓,๓๒๐ \\ &= ๔๖๔,๖๔๐\end{aligned}$$

ตำแหน่ง นักบริหารงานทั่วไป ๒ (หัวหน้าสำนักปลัด) กรณีเป็นตำแหน่งว่าง ไม่มีคนครอง  
 การคำนวณภาระค่าใช้จ่ายที่เพิ่มขึ้นในปีแรก ปี ๒๕๕๘ คำนวณได้จาก  
(เงินเดือนขั้นต่ำสุดของตำแหน่งนั้น + ขั้นสูงสุดของระดับตำแหน่งนั้น) x ๑๒

๒

ปี ๒๕๕๘ จะมีภาระค่าใช้จ่ายเพิ่มขึ้นเท่ากับ  $\frac{๑๓,๑๖๐ + ๓๓,๓๑๐ \times ๑๒}{๒} = ๒๗๘,๘๒๐$

๒

ปี ๒๕๕๙ และปี ๒๕๖๐ คำนวณได้จาก

(เงินเดือนที่สูงกว่าขั้นต่ำ ๑ ขั้น ลบ เงินเดือนขั้นต่ำ) + (เงินเดือนขั้นสูงลบเงินเดือนที่ต่ำกว่าขั้นสูง ๑ ขั้น) x ๑๒

๒

ปี ๒๕๕๙ จะมีภาระค่าใช้จ่ายที่เพิ่มขึ้นเท่ากับ  $\frac{(๑๓,๑๖๐-๑๓,๙๑๐) + (๓๓,๓๑๐+๓๒,๒๗๐) \times ๑๒}{๒} = ๑๐,๗๔๐$

๒

ค่าใช้จ่ายรวม (๓) = เงินเดือน (๑)

ปี ๒๕๕๘ = ๒๗๘,๘๒๐

ปี ๒๕๕๙ = คชจ.รวม ปี ๕๘ + ภาระค่าใช้จ่ายที่เพิ่มขึ้น ปี ๕๙

= ๒๗๘,๘๒๐ + ๑๐,๗๔๐

= ๒๘๙,๕๖๐

ปี ๒๕๖๐ = ๒๘๙,๕๖๐ + ๑๐,๗๔๐

= ๓๐๐,๓๐๐

ตำแหน่ง เจ้าหน้าที่วิเคราะห์นโยบายและแผน ระดับ ๕ อัตราเงินเดือน ๑๙,๓๐๐ บาท

เงินเดือน (๑) = (อัตราเงินเดือนขั้นปัจจุบัน x ๑๒ เดือน)

= (๑๙,๓๐๐ x ๑๒)

= ๒๓๑,๖๐๐

ภาระค่าใช้จ่ายที่เพิ่มขึ้น (๒) = (ผลต่างเงินเดือน ๑ ขั้น) x ๑๒ เดือน

ปี ๒๕๕๘ = (๒๐,๐๔๐ - ๑๙,๓๐๐) x ๑๒

= (๗๔๐ x ๑๒)

= ๘,๘๘๐

ปี ๒๕๕๙ = (๒๐,๗๗๐ - ๒๐,๐๔๐) x ๑๒

= ๗๓๐ x ๑๒

= ๘,๗๖๐

ปี ๒๕๖๐ = (๒๑,๕๐๐ - ๒๐,๗๗๐) x ๑๒

= ๗๓๐ x ๑๒

= ๘,๗๖๐

ค่าใช้จ่ายรวม (๓) = เงินเดือน (๑) + ภาระค่าใช้จ่ายที่เพิ่มขึ้น ปี ๕๘

ปี ๒๕๕๘ = ๒๓๑,๖๐๐ + ๘,๘๘๐

= ๒๔๐,๔๘๐

$$\begin{aligned}
 \text{ปี ๒๕๕๙} &= \text{คชจ.รวม ปี ๕๘} + \text{ภาระค่าใช้จ่ายที่เพิ่มขึ้น ปี ๕๙} \\
 &= ๒๔๐,๔๘๐ + ๘,๗๖๐ \\
 &= ๒๔๙,๒๔๐
 \end{aligned}$$

$$\begin{aligned}
 \text{ปี ๒๕๖๐} &= \text{คชจ.รวม ปี ๕๙} + \text{ภาระค่าใช้จ่ายที่เพิ่มขึ้น ปี ๖๐} \\
 &= ๒๔๙,๒๔๐ + ๘,๗๖๐ \\
 &= ๒๕๘,๐๐๐
 \end{aligned}$$

**ตำแหน่ง นักพัฒนาชุมชน ระดับ ๔ อัตราเงินเดือน ๑๖,๓๔๐ บาท**

$$\begin{aligned}
 \text{เงินเดือน (๑)} &= (\text{อัตราเงินเดือนขั้นปัจจุบัน} \times ๑๒ \text{ เดือน}) \\
 &= (๑๖,๓๔๐ \times ๑๒) \\
 &= ๑๙๖,๐๘๐
 \end{aligned}$$

ภาระค่าใช้จ่ายที่เพิ่มขึ้น (๒) = (ผลต่างเงินเดือน ๑ ขั้น)  $\times$  ๑๒ เดือน

$$\begin{aligned}
 \text{ปี ๒๕๕๘} &= (๑๖,๙๖๐ - ๑๖,๓๔๐) \times ๑๒ \\
 &= (๖๒๐ \times ๑๒) \\
 &= ๗,๔๔๐
 \end{aligned}$$

$$\begin{aligned}
 \text{ปี ๒๕๕๙} &= (๑๗,๕๗๐ - ๑๖,๙๖๐) \times ๑๒ \\
 &= ๖๑๐ \times ๑๒ \\
 &= ๗,๓๒๐
 \end{aligned}$$

$$\begin{aligned}
 \text{ปี ๒๕๖๐} &= (๑๘,๑๘๐ - ๑๗,๕๗๐) \times ๑๒ \\
 &= ๖๑๐ \times ๑๒ \\
 &= ๗,๔๔๐
 \end{aligned}$$

ค่าใช้จ่ายรวม (๓) = เงินเดือน (๑) + ภาระค่าใช้จ่ายที่เพิ่มขึ้น ปี ๕๘

$$\begin{aligned}
 \text{ปี ๒๕๕๘} &= ๑๙๖,๐๘๐ + ๗,๔๔๐ \\
 &= ๒๐๓,๕๒๐
 \end{aligned}$$

$$\begin{aligned}
 \text{ปี ๒๕๕๙} &= \text{คชจ.รวม ปี ๕๘} + \text{ภาระค่าใช้จ่ายที่เพิ่มขึ้น ปี ๕๙} \\
 &= ๒๐๓,๕๒๐ + ๗,๓๒๐ \\
 &= ๒๑๐,๘๔๐
 \end{aligned}$$

$$\begin{aligned}
 \text{ปี ๒๕๖๐} &= \text{คชจ.รวม ปี ๕๙} + \text{ภาระค่าใช้จ่ายที่เพิ่มขึ้น ปี ๖๐} \\
 &= ๒๑๐,๘๔๐ + ๗,๔๔๐ \\
 &= ๒๑๘,๒๘๐
 \end{aligned}$$

ตำแหน่ง บุคลากร ระดับ ๓ อัตราเงินเดือนปัจจุบัน ๑๖,๔๕๐ บาท

$$\begin{aligned}\text{เงินเดือน (๑)} &= (\text{อัตราเงินเดือนขั้นปัจจุบัน} \times ๑๒ \text{ เดือน}) \\ &= (๑๖,๔๕๐ \times ๑๒) \\ &= ๑๙๗,๔๐๐\end{aligned}$$

$$\begin{aligned}\text{ภาระค่าใช้จ่ายที่เพิ่มขึ้น (๒)} &= (\text{ผลต่างเงินเดือน ๑ ขั้น}) \times ๑๒ \text{ เดือน} \\ \text{ปี ๒๕๕๘} &= (๑๗,๐๘๐ - ๑๖,๔๕๐) \times ๑๒ \\ &= (๖๓๐ \times ๑๒) \\ &= ๗,๕๖๐ \\ \text{ปี ๒๕๕๙} &= (๑๗,๗๓๐ - ๑๗,๐๘๐) \times ๑๒ \\ &= ๖๕๐ \times ๑๒ \\ &= ๗,๘๐๐ \\ \text{ปี ๒๕๖๐} &= (๑๘,๔๑๐ - ๑๗,๗๓๐) \times ๑๒ \\ &= ๖๘๐ \times ๑๒ \\ &= ๘,๑๖๐\end{aligned}$$

$$\begin{aligned}\text{ค่าใช้จ่ายรวม (๓)} &= \text{เงินเดือน (๑)} + \text{ภาระค่าใช้จ่ายที่เพิ่มขึ้น ปี ๕๘} \\ \text{ปี ๒๕๕๘} &= ๑๙๗,๔๐๐ + ๗,๕๖๐ \\ &= ๒๐๔,๙๖๐ \\ \text{ปี ๒๕๕๙} &= \text{คชจ.รวม ปี ๕๘} + \text{ภาระค่าใช้จ่ายที่เพิ่มขึ้น ปี ๕๙} \\ &= ๒๐๔,๙๖๐ + ๗,๘๐๐ \\ &= ๒๑๒,๗๖๐ \\ \text{ปี ๒๕๖๐} &= \text{คชจ.รวม ปี ๕๙} + \text{ภาระค่าใช้จ่ายที่เพิ่มขึ้น ปี ๖๐} \\ &= ๒๑๒,๗๖๐ + ๘,๑๖๐ \\ &= ๒๒๐,๙๒๐\end{aligned}$$



ตำแหน่ง เจ้าพนักงานธุรการ กรณีเป็นตำแหน่งว่าง ไม่มีคนครอง  
 การคำนวณภาระค่าใช้จ่ายที่เพิ่มขึ้นในปีแรก ปี ๒๕๕๘ คำนวณได้จาก  
(เงินเดือนขั้นต่ำสุดของตำแหน่งนั้น + ขั้นสูงสุดของระดับตำแหน่งนั้น) x ๑๒

๒

ปี ๒๕๕๘ จะมีภาระค่าใช้จ่ายเพิ่มขึ้นเท่ากับ  $\frac{๕,๘๑๐ + ๒๗,๓๕๐ \times ๑๒}{๒} = ๑๙๘,๙๖๐$

๒

ปี ๒๕๕๙ และปี ๒๕๖๐ คำนวณได้จาก

(เงินเดือนที่สูงกว่าขั้นต่ำสุดขั้น ลบ เงินเดือนขั้นต่ำ) + (เงินเดือนขั้นสูงลบเงินเดือนที่ต่ำกว่าขั้นสูง ๑ ขั้น) x ๑๒

๒

ปี ๒๕๕๙ จะมีภาระค่าใช้จ่ายที่เพิ่มขึ้นเท่ากับ  $\frac{(๕,๘๑๐ - ๖,๑๔๐) + (๒๗,๓๕๐ + ๒๖,๕๐๐)}{๒} = ๗,๐๘๐$

๒

ค่าใช้จ่ายรวม (๓) = เงินเดือน (๑)

ปี ๒๕๕๘ = ๑๙๘,๙๖๐

ปี ๒๕๕๙ = คชจ.รวม ปี ๕๘ + ภาระค่าใช้จ่ายที่เพิ่มขึ้น ปี ๕๙

= ๑๙๘,๙๖๐ + ๗,๐๘๐

= ๒๐๖,๐๔๐

ปี ๒๕๖๐ = ๒๐๖,๐๔๐ + ๗,๐๘๐

= ๒๑๓,๑๒๐

ลูกจ้างประจำ

ถ่ายโอนภารกิจ

พนักงานจ้างตามภารกิจ (กรณีมีผู้ดำรงตำแหน่ง)

ตำแหน่ง ผู้ช่วยเจ้าหน้าที่ธุรการ (สำนักปลัด) อัตราค่าตอบแทนปัจจุบัน ๑๐,๘๙๐ บาท

สูตรคำนวณเงินชดเชย = (อัตราค่าตอบแทนปัจจุบัน - อัตราค่าตอบแทนแรกบรรจุตามบัญชี  
 ค่าตอบแทน

ปี ๕๔) x ๐.๖๗

= (๘,๒๖๐ - ๖,๐๕๐) x ๐.๖๗

= ๑,๔๙๐

เงินเดือน (๑) = (อัตราค่าตอบแทนใหม่หลังปรับเงินชดเชย ณ ๑ ม.ค. ๕๗) x ๑๒ เดือน

= (๙,๔๐๐ + ๑,๔๙๐) x ๑๒

= ๑๐,๘๙๐ x ๑๒

= ๑๓๐,๖๘๐

ภาระค่าใช้จ่ายที่เพิ่มขึ้น (๒) = (อัตราค่าตอบแทนใหม่หลังปรับเงินชดเชย ณ ๑ ม.ค. ๕๗) x ๔% x ๑๒ เดือน

ปี ๒๕๕๘ = (๑๐,๘๙๐ x ๔%) x ๑๒

= ๕๔๐ x ๑๒

= ๕,๒๘๐

$$\begin{aligned}
\text{ปี ๒๕๕๙} &= (\text{อัตราค่าตอบแทน ปี ๕๘} \times ๔\%) \times ๑๒ \text{ เดือน} \\
&= (๑๐,๘๙๐ + ๔๔๐) \times ๔\% \times ๑๒ \\
&= (๑๑,๓๓๐ \times ๔\%) \times ๑๒ \\
&= ๕๖๐ \times ๑๒ \\
&= ๕,๕๒๐
\end{aligned}$$

$$\begin{aligned}
\text{ปี ๒๕๖๐} &= (\text{อัตราค่าตอบแทน ปี ๕๙} \times ๔\%) \times ๑๒ \text{ เดือน} \\
&= (๑๐,๘๙๐ + ๔๔๐ + ๕๖๐) \times ๔\% \times ๑๒ \\
&= (๑๑,๘๙๐ \times ๔\%) \times ๑๒ \\
&= ๕๘๐ \times ๑๒ \\
&= ๕,๙๖๐
\end{aligned}$$

ค่าใช้จ่ายรวม (๓) = เงินเดือน (๑) + ภาระค่าใช้จ่ายที่เพิ่มขึ้น ปี ๕๘

$$\begin{aligned}
\text{ปี ๒๕๕๘} &= ๑๓๐,๖๘๐ + ๕,๒๘๐ \\
&= ๑๓๕,๙๖๐
\end{aligned}$$

$$\begin{aligned}
\text{ปี ๒๕๕๙} &= \text{คชจ. รวม ปี ๕๘} + \text{ภาระ คชจ. ที่เพิ่มขึ้น ปี ๕๙} \\
&= ๑๓๕,๙๖๐ + ๕,๕๒๐ \\
&= ๑๔๑,๔๘๐
\end{aligned}$$

$$\begin{aligned}
\text{ปี ๒๕๖๐} &= \text{คชจ. รวม ปี ๖๐} + \text{ภาระ คชจ. ที่เพิ่มขึ้น ปี ๖๐} \\
&= ๑๔๑,๔๘๐ + ๕,๗๖๐ \\
&= ๑๔๗,๒๔๐
\end{aligned}$$

พนักงานจ้างตามภารกิจ (กรณีมีผู้ดำรงตำแหน่ง)

ตำแหน่ง ผู้ช่วยเจ้าหน้าที่บันทึกข้อมูล (สำนักปลัด) อัตราค่าตอบแทนปัจจุบัน ๑๐,๐๗๐ บาท

สูตรคำนวณเงินชดเชย = (อัตราค่าตอบแทนปัจจุบัน - อัตราค่าตอบแทนแรกบรรจุตามบัญชีค่าตอบแทน

$$\begin{aligned}
&\text{ปี ๕๕} \times ๐.๖๗ \\
&= (๗,๐๕๐ - ๖,๐๕๐) \times ๐.๖๗ \\
&= ๖๗๐
\end{aligned}$$

$$\begin{aligned}
\text{เงินเดือน (๑)} &= (\text{อัตราค่าตอบแทนใหม่หลังปรับเงินชดเชย ณ ๑ ม.ค. ๕๗}) \times ๑๒ \text{ เดือน} \\
&= (๙,๔๐๐ + ๖๗๐) \times ๑๒ \\
&= ๑๐,๐๗๐ \times ๑๒ \\
&= ๑๒๐,๘๔๐
\end{aligned}$$

ภาระค่าใช้จ่ายที่เพิ่มขึ้น (๒) = (อัตราค่าตอบแทนใหม่หลังปรับเงินชดเชย ณ ๑ ม.ค. ๕๗)  $\times$  ๔%  $\times$  ๑๒ เดือน

$$\begin{aligned}
\text{ปี ๒๕๕๘} &= (๑๐,๐๗๐ \times ๔\%) \times ๑๒ \\
&= ๔๑๐ \times ๑๒ \\
&= ๔,๙๒๐
\end{aligned}$$

$$\begin{aligned}
\text{ปี ๒๕๕๙} &= (\text{อัตราค่าตอบแทน ปี ๕๘} \times ๔\%) \times ๑๒ \text{ เดือน} \\
&= (๑๐,๐๗๐ + ๔๑๐) \times ๔\% \times ๑๒ \\
&= (๑๐,๔๘๐ \times ๔\%) \times ๑๒ \\
&= ๔๒๐ \times ๑๒ \\
&= ๕,๐๔๐
\end{aligned}$$

$$\begin{aligned}
\text{ปี ๒๕๖๐} &= (\text{อัตราค่าตอบแทน ปี ๕๙} \times ๔\%) \times ๑๒ \text{ เดือน} \\
&= (๑๐,๐๗๐ + ๔๑๐ + ๔๒๐) \times ๔\% \times ๑๒ \\
&= (๑๐,๙๐๐ \times ๔\%) \times ๑๒ \\
&= ๕๔๐ \times ๑๒ \\
&= ๕,๒๘๐
\end{aligned}$$

ค่าใช้จ่ายรวม (๓) = เงินเดือน (๑) + ภาระค่าใช้จ่ายที่เพิ่มขึ้น ปี ๕๘

$$\begin{aligned}
\text{ปี ๒๕๕๘} &= ๑๒๐,๘๔๐ + ๔,๙๒๐ \\
&= ๑๒๕,๗๖๐
\end{aligned}$$

$$\begin{aligned}
\text{ปี ๒๕๕๙} &= \text{คชจ. รวม ปี ๕๘} + \text{ภาระ คชจ. ที่เพิ่มขึ้น ปี ๕๙} \\
&= ๑๒๕,๗๖๐ + ๕,๐๔๐ \\
&= ๑๓๐,๘๐๐
\end{aligned}$$

$$\begin{aligned}
\text{ปี ๒๕๖๐} &= \text{คชจ. รวม ปี ๖๐} + \text{ภาระ คชจ. ที่เพิ่มขึ้น ปี ๖๐} \\
&= ๑๓๐,๘๐๐ + ๕,๒๘๐ \\
&= ๑๓๖,๐๘๐
\end{aligned}$$

**พนักงานจ้างตามภารกิจ (กรณีมีผู้ดำรงตำแหน่ง)**

ตำแหน่ง พนักงานขับรถยนต์ (สำนักปลัด) อัตราค่าตอบแทนปัจจุบัน ๙,๔๐๐ บาท

สูตรคำนวณเงินชดเชย = (อัตราค่าตอบแทนปัจจุบัน - อัตราค่าตอบแทนแรกบรรจุตามบัญชีค่าตอบแทน

$$\begin{aligned}
&\text{ปี ๕๔}) \times ๐.๖๗ \\
&= (๖๐๕๐ - ๖,๐๕๐) \times ๐.๖๗ \\
&= ๐
\end{aligned}$$

$$\begin{aligned}
\text{เงินเดือน (๑)} &= (\text{อัตราค่าตอบแทนใหม่หลังปรับเงินชดเชย ณ ๑ ม.ค. ๕๗}) \times ๑๒ \text{ เดือน} \\
&= (๙,๔๐๐ + ๐) \times ๑๒ \\
&= ๙,๔๐๐ \times ๑๒ \\
&= ๑๑๒,๘๐๐
\end{aligned}$$

ภาระค่าใช้จ่ายที่เพิ่มขึ้น (๒) = (อัตราค่าตอบแทนใหม่หลังปรับเงินชดเชย ณ ๑ ม.ค. ๕๗)  $\times$  ๔%  $\times$  ๑๒ เดือน

$$\begin{aligned}
\text{ปี ๒๕๕๘} &= (๙,๔๐๐ \times ๔\%) \times ๑๒ \\
&= ๔๘๐ \times ๑๒ \\
&= ๕,๕๖๐
\end{aligned}$$

$$\begin{aligned}
\text{ปี ๒๕๕๙} &= (\text{อัตราค่าตอบแทน ปี ๕๘} \times ๔\%) \times ๑๒ \text{ เดือน} \\
&= (๙,๕๐๐ + ๔๘๐) \times ๔\% \times ๑๒ \\
&= (๙,๙๘๐ \times ๔\%) \times ๑๒ \\
&= ๔๐๐ \times ๑๒ \\
&= ๔,๘๐๐ \\
\text{ปี ๒๕๖๐} &= (\text{อัตราค่าตอบแทน ปี ๕๙} \times ๔\%) \times ๑๒ \text{ เดือน} \\
&= (๙,๕๐๐ + ๔๘๐ + ๔๐๐) \times ๔\% \times ๑๒ \\
&= (๑๐,๖๖๐ \times ๔\%) \times ๑๒ \\
&= ๕๓๐ \times ๑๒ \\
&= ๕,๑๖๐ \\
\text{ค่าใช้จ่ายรวม (๓)} &= \text{เงินเดือน (๑)} + \text{ภาระค่าใช้จ่ายที่เพิ่มขึ้น ปี ๕๘} \\
\text{ปี ๒๕๕๘} &= ๑๑๒,๘๐๐ + ๔,๕๖๐ \\
&= ๑๑๗,๓๖๐ \\
\text{ปี ๒๕๕๙} &= \text{คชจ. รวม ปี ๕๘} + \text{ภาระ คชจ. ที่เพิ่มขึ้น ปี ๕๘} \\
&= ๑๑๗,๓๖๐ + ๔,๘๐๐ \\
&= ๑๒๒,๑๖๐ \\
\text{ปี ๒๕๖๐} &= \text{คชจ. รวม ปี ๖๐} + \text{ภาระ คชจ. ที่เพิ่มขึ้น ปี ๖๐} \\
&= ๑๒๒,๑๖๐ + ๕,๑๖๐ \\
&= ๑๒๗,๓๒๐
\end{aligned}$$

### พนักงานจ้างทั่วไป (กรณีมีผู้ดำรงตำแหน่ง)

ตำแหน่ง นักการ – ภารโรง อัตราค่าตอบแทนปัจจุบัน ๙,๐๐๐ บาท

$$\begin{aligned}
\text{เงินเดือน (๑)} &= ๙,๐๐๐ \times ๑๒ \\
&= ๑๐๘,๐๐๐
\end{aligned}$$

ตำแหน่ง พนักงานขับรถบรรทุกน้ำ อัตราค่าตอบแทนปัจจุบัน ๙,๐๐๐ บาท

$$\begin{aligned}
\text{เงินเดือน (๑)} &= ๙,๐๐๐ \times ๑๒ \\
&= ๑๐๘,๐๐๐
\end{aligned}$$

ตำแหน่ง คนงานทั่วไป จำนวน ๒ ตำแหน่ง อัตราค่าตอบแทนปัจจุบัน ๙,๐๐๐ บาท

$$\begin{aligned}
\text{เงินเดือน (๑)} &= ๙,๐๐๐ \times ๑๒ \times ๒ \\
&= ๒๑๖,๐๐๐
\end{aligned}$$

## ๒. ส่วนการคลัง (กรณีมีผู้ดำรงตำแหน่ง)

ตำแหน่ง นักบริหารงานคลัง ๖ (หัวหน้าส่วนการคลัง) อัตราเงินเดือนปัจจุบัน ๑๙,๙๗๐ บาท

$$\begin{aligned}\text{เงินเดือน (๑)} &= (\text{อัตราเงินเดือนขั้นปัจจุบัน} \times ๑๒ \text{ เดือน}) + (\text{เงินประจำตำแหน่ง} \times ๑๒ \text{ เดือน}) \\ &= (๑๙,๙๗๐ \times ๑๒) + (๓,๕๐๐ \times ๑๒) \\ &= ๒๓๙,๖๔๐ + ๔๒,๐๐๐ \\ &= ๒๘๑,๖๔๐\end{aligned}$$

ภาระค่าใช้จ่ายที่เพิ่มขึ้น (๒) = (ผลต่างเงินเดือน ๑ ขั้น)  $\times$  ๑๒ เดือน

$$\begin{aligned}\text{ปี ๒๕๕๘} &= (๒๐,๗๘๐ - ๑๙,๙๗๐) \times ๑๒ \\ &= (๘๑๐ \times ๑๒) \\ &= ๙,๗๒๐\end{aligned}$$

$$\begin{aligned}\text{ปี ๒๕๕๙} &= (๒๑,๖๒๐ - ๒๐,๗๘๐) \times ๑๒ \\ &= ๘๔๐ \times ๑๒ \\ &= ๑๐,๐๘๐\end{aligned}$$

$$\begin{aligned}\text{ปี ๒๕๖๐} &= (๒๒,๔๙๐ - ๒๑,๖๒๐) \times ๑๒ \\ &= ๘๗๐ \times ๑๒ \\ &= ๑๐,๔๔๐\end{aligned}$$

ค่าใช้จ่ายรวม (๓) = เงินเดือน (๑) + ภาระค่าใช้จ่ายที่เพิ่มขึ้น ปี ๕๘

$$\begin{aligned}\text{ปี ๒๕๕๘} &= ๒๘๑,๖๔๐ + ๙,๗๒๐ \\ &= ๒๙๑,๓๖๐\end{aligned}$$

$$\begin{aligned}\text{ปี ๒๕๕๙} &= \text{คชจ.รวม ปี ๕๘} + \text{ภาระค่าใช้จ่ายที่เพิ่มขึ้น ปี ๕๙} \\ &= ๒๙๑,๓๖๐ + ๑๐,๐๘๐ \\ &= ๓๐๑,๔๔๐\end{aligned}$$

$$\begin{aligned}\text{ปี ๒๕๖๐} &= \text{คชจ.รวม ปี ๕๙} + \text{ภาระค่าใช้จ่ายที่เพิ่มขึ้น ปี ๖๐} \\ &= ๓๐๑,๔๔๐ + ๑๐,๔๔๐ \\ &= ๓๑๑,๘๘๐\end{aligned}$$

ตำแหน่ง นักวิชาการพัสดุ ระดับ ๓ อัตราเงินเดือนปัจจุบัน ๑๕,๕๔๐ บาท

$$\begin{aligned}\text{เงินเดือน (๑)} &= (\text{อัตราเงินเดือนขั้นปัจจุบัน} \times ๑๒ \text{ เดือน}) \\ &= (๑๕,๕๔๐ \times ๑๒) \\ &= ๑๘๖,๔๘๐\end{aligned}$$

ภาระค่าใช้จ่ายที่เพิ่มขึ้น (๒) = (ผลต่างเงินเดือน ๑ ขั้น) x ๑๒ เดือน

$$\begin{aligned}\text{ปี ๒๕๕๘} &= (๑๖,๑๔๐ - ๑๕,๕๔๐) \times ๑๒ \\ &= (๖๐๐ \times ๑๒) \\ &= ๗,๒๐๐\end{aligned}$$

$$\begin{aligned}\text{ปี ๒๕๕๙} &= (๑๖,๗๖๐ - ๑๖,๑๔๐) \times ๑๒ \\ &= ๖๒๐ \times ๑๒ \\ &= ๗,๔๔๐\end{aligned}$$

$$\begin{aligned}\text{ปี ๒๕๖๐} &= (๑๗,๔๐๐ - ๑๖,๗๖๐) \times ๑๒ \\ &= ๖๔๐ \times ๑๒ \\ &= ๗,๖๘๐\end{aligned}$$

ค่าใช้จ่ายรวม (๓) = เงินเดือน (๑) + ภาระค่าใช้จ่ายที่เพิ่มขึ้น ปี ๕๘

$$\begin{aligned}\text{ปี ๒๕๕๘} &= ๑๘๖,๔๘๐ + ๗,๒๐๐ \\ &= ๑๙๓,๖๘๐\end{aligned}$$

$$\begin{aligned}\text{ปี ๒๕๕๙} &= \text{คชจ.รวม ปี ๕๘} + \text{ภาระค่าใช้จ่ายที่เพิ่มขึ้น ปี ๕๙} \\ &= ๑๙๓,๖๘๐ + ๗,๔๔๐ \\ &= ๒๐๑,๑๒๐\end{aligned}$$

$$\begin{aligned}\text{ปี ๒๕๖๐} &= \text{คชจ.รวม ปี ๕๙} + \text{ภาระค่าใช้จ่ายที่เพิ่มขึ้น ปี ๖๐} \\ &= ๒๐๑,๑๒๐ + ๗,๖๘๐ \\ &= ๒๐๘,๘๐๐\end{aligned}$$

ตำแหน่ง นักวิชาการจัดเก็บรายได้ ระดับ ๓ อัตราเงินเดือนปัจจุบัน ๑๕,๕๔๐ บาท

$$\begin{aligned}\text{เงินเดือน (๑)} &= (\text{อัตราเงินเดือนขั้นปัจจุบัน} \times ๑๒ \text{ เดือน}) \\ &= (๑๕,๕๔๐ \times ๑๒) \\ &= ๑๘๖,๔๘๐\end{aligned}$$

ภาระค่าใช้จ่ายที่เพิ่มขึ้น (๒) = (ผลต่างเงินเดือน ๑ ขั้น) x ๑๒ เดือน

$$\begin{aligned}\text{ปี ๒๕๕๘} &= (๑๖,๑๔๐ - ๑๕,๕๔๐) \times ๑๒ \\ &= (๖๐๐ \times ๑๒) \\ &= ๗,๒๐๐\end{aligned}$$

$$\begin{aligned}\text{ปี ๒๕๕๙} &= (๑๖,๗๖๐ - ๑๖,๑๔๐) \times ๑๒ \\ &= ๖๒๐ \times ๑๒ \\ &= ๗,๔๔๐\end{aligned}$$

$$\begin{aligned}\text{ปี ๒๕๖๐} &= (๑๗,๔๐๐ - ๑๖,๗๖๐) \times ๑๒ \\ &= ๖๔๐ \times ๑๒ \\ &= ๗,๖๘๐\end{aligned}$$

$$\begin{aligned}
\text{ค่าใช้จ่ายรวม (ก)} &= \text{เงินเดือน (๑) + ภาระค่าใช้จ่ายที่เพิ่มขึ้น ปี ๕๘} \\
\text{ปี ๒๕๕๘} &= ๑๘๖,๔๘๐ + ๗,๒๐๐ \\
&= ๑๙๓,๖๘๐ \\
\text{ปี ๒๕๕๙} &= \text{คชจ.รวม ปี ๕๘ + ภาระค่าใช้จ่ายที่เพิ่มขึ้น ปี ๕๙} \\
&= ๑๙๓,๖๘๐ + ๗,๔๔๐ \\
&= ๒๐๑,๑๒๐ \\
\text{ปี ๒๕๖๐} &= \text{คชจ.รวม ปี ๕๙ + ภาระค่าใช้จ่ายที่เพิ่มขึ้น ปี ๖๐} \\
&= ๒๐๑,๑๒๐ + ๗,๖๘๐ \\
&= ๒๐๘,๘๐๐
\end{aligned}$$

ตำแหน่ง นักวิชาการเงินและบัญชี กรณีเป็นตำแหน่งว่าง ไม่มีคนครอง  
การคำนวณภาระค่าใช้จ่ายที่เพิ่มขึ้นในปีแรก ปี ๒๕๕๘ คำนวณได้จาก  
(เงินเดือนขั้นต่ำสุดของตำแหน่งนั้น + ขั้นสูงสุดของระดับตำแหน่งนั้น) x ๑๒

$$\begin{aligned}
&\frac{๒}{\text{ปี ๒๕๕๘ จะมีภาระค่าใช้จ่ายเพิ่มขึ้นเท่ากับ } \frac{๗,๑๔๐ + ๓๓,๓๑๐ \times ๑๒}{๒} = ๒๔๒,๗๐๐}
\end{aligned}$$

ปี ๒๕๕๙ และปี ๒๕๖๐ คำนวณได้จาก  
(เงินเดือนที่สูงกว่าขั้นต่ำ ๑ ขั้น ลบ เงินเดือนขั้นต่ำ) + (เงินเดือนขั้นสูงลบเงินเดือนที่ต่ำกว่าขั้นสูง ๑ ขั้น) x ๑๒

$$\begin{aligned}
&\frac{๒}{\text{ปี ๒๕๕๙ จะมีภาระค่าใช้จ่ายที่เพิ่มขึ้นเท่ากับ } \frac{(๗,๕๓๐ - ๗,๑๔๐) + (๓๓,๓๑๐ + ๓๒,๒๗๐)}{๒} = ๘,๕๘๐}
\end{aligned}$$

$$\begin{aligned}
\text{ค่าใช้จ่ายรวม (ก)} &= \text{เงินเดือน (๑)} \\
\text{ปี ๒๕๕๘} &= ๒๔๒,๗๐๐ \\
\text{ปี ๒๕๕๙} &= \text{คชจ.รวม ปี ๕๘ + ภาระค่าใช้จ่ายที่เพิ่มขึ้น ปี ๕๙} \\
&= ๒๔๒,๗๐๐ + ๘,๕๘๐ \\
&= ๒๕๑,๒๘๐ \\
\text{ปี ๒๕๖๐} &= ๒๕๑,๒๘๐ + ๘,๕๘๐ \\
&= ๒๕๙,๘๖๐
\end{aligned}$$

พนักงานจ้างตามภารกิจ (กรณีมีผู้ดำรงตำแหน่ง)

ตำแหน่ง ผู้ช่วยเจ้าหน้าที่จัดเก็บรายได้ (ส่วนการคลัง) อัตราค่าตอบแทนปัจจุบัน ๙,๕๕๐ บาท

สูตรคำนวณเงินชดเชย = (อัตราค่าตอบแทนปัจจุบัน - อัตราค่าตอบแทนแรกบรรจุตามบัญชี  
ค่าตอบแทน

$$\begin{aligned} & \text{ปี ๕๔} \times ๐.๖๗ \\ & = (๖,๒๗๐ - ๖,๐๕๐) \times ๐.๖๗ \\ & = ๑๔๗.๔๐ \end{aligned}$$

$$\begin{aligned} \text{เงินเดือน (๑)} & = (\text{อัตราค่าตอบแทนใหม่หลังปรับเงินชดเชย ณ ๑ ม.ค. ๕๗}) \times ๑๒ \text{ เดือน} \\ & = (๙,๔๐๐ + ๑๕๐) \times ๑๒ \\ & = ๙,๕๕๐ \times ๑๒ \\ & = ๑๑๔,๖๐๐ \end{aligned}$$

ภาระค่าใช้จ่ายที่เพิ่มขึ้น (๒) = (อัตราค่าตอบแทนใหม่หลังปรับเงินชดเชย ณ ๑ ม.ค. ๕๗)  $\times$  ๔%  $\times$  ๑๒ เดือน

$$\begin{aligned} \text{ปี ๒๕๕๘} & = (๙,๕๕๐ \times ๔\%) \times ๑๒ \\ & = ๓๙๐ \times ๑๒ \\ & = ๔,๖๘๐ \end{aligned}$$

$$\begin{aligned} \text{ปี ๒๕๕๙} & = (\text{อัตราค่าตอบแทน ปี ๕๘} \times ๔\%) \times ๑๒ \text{ เดือน} \\ & = (๙,๕๕๐ + ๓๙๐) \times ๔\% \times ๑๒ \\ & = (๙,๙๔๐ \times ๔\%) \times ๑๒ \\ & = ๔๐๐ \times ๑๒ \\ & = ๔,๘๐๐ \end{aligned}$$

$$\begin{aligned} \text{ปี ๒๕๖๐} & = (\text{อัตราค่าตอบแทน ปี ๕๙} \times ๔\%) \times ๑๒ \text{ เดือน} \\ & = (๙,๕๕๐ + ๓๙๐ + ๔๐๐) \times ๔\% \times ๑๒ \\ & = (๑๐,๓๔๐ \times ๔\%) \times ๑๒ \\ & = ๔๒๐ \times ๑๒ \\ & = ๕,๐๔๐ \end{aligned}$$

ค่าใช้จ่ายรวม (๓) = เงินเดือน (๑) + ภาระค่าใช้จ่ายที่เพิ่มขึ้น ปี ๕๘

$$\begin{aligned} \text{ปี ๒๕๕๘} & = ๑๑๔,๖๐๐ + ๔,๖๘๐ \\ & = ๑๑๙,๒๘๐ \end{aligned}$$

$$\begin{aligned} \text{ปี ๒๕๕๙} & = \text{คชจ. รวม ปี ๕๘} + \text{ภาระ คชจ. ที่เพิ่มขึ้น ปี ๕๙} \\ & = ๑๑๙,๒๘๐ + ๔,๘๐๐ \\ & = ๑๒๔,๐๘๐ \end{aligned}$$

$$\begin{aligned} \text{ปี ๒๕๖๐} & = \text{คชจ. รวม ปี ๖๐} + \text{ภาระ คชจ. ที่เพิ่มขึ้น ปี ๖๐} \\ & = ๑๒๔,๐๘๐ + ๕,๐๔๐ \\ & = ๑๒๙,๑๒๐ \end{aligned}$$



พนักงานจ้างตามภารกิจ (กรณีมีผู้ดำรงตำแหน่ง)

ตำแหน่ง ผู้ช่วยเจ้าหน้าที่พัสดุ (ส่วนการคลัง) อัตราค่าตอบแทนปัจจุบัน ๙,๕๕๐ บาท  
สูตรคำนวณเงินชดเชย = (อัตราค่าตอบแทนปัจจุบัน - อัตราค่าตอบแทนแรกบรรจุตามบัญชี  
ค่าตอบแทน

$$\begin{aligned} & \text{ปี ๕๔} \times ๐.๖๗ \\ & = (๖,๒๗๐ - ๖,๐๕๐) \times ๐.๖๗ \\ & = ๑๔๗.๔๐ \end{aligned}$$

$$\begin{aligned} \text{เงินเดือน (๑)} & = (\text{อัตราค่าตอบแทนใหม่หลังปรับเงินชดเชย ณ ๑ ม.ค. ๕๗}) \times ๑๒ \text{ เดือน} \\ & = (๙,๔๐๐ + ๑๕๐) \times ๑๒ \\ & = ๙,๕๕๐ \times ๑๒ \\ & = ๑๑๔,๖๐๐ \end{aligned}$$

ภาระค่าใช้จ่ายที่เพิ่มขึ้น (๒) = (อัตราค่าตอบแทนใหม่หลังปรับเงินชดเชย ณ ๑ ม.ค. ๕๗)  $\times$  ๔%  $\times$  ๑๒ เดือน

$$\begin{aligned} \text{ปี ๒๕๕๘} & = (๙,๕๕๐ \times ๔\%) \times ๑๒ \\ & = ๓๙๐ \times ๑๒ \\ & = ๔,๖๘๐ \end{aligned}$$

$$\begin{aligned} \text{ปี ๒๕๕๙} & = (\text{อัตราค่าตอบแทน ปี ๕๘} \times ๔\%) \times ๑๒ \text{ เดือน} \\ & = (๙,๕๕๐ + ๓๙๐) \times ๔\% \times ๑๒ \\ & = (๙,๙๔๐ \times ๔\%) \times ๑๒ \\ & = ๔๐๐ \times ๑๒ \\ & = ๔,๘๐๐ \end{aligned}$$

$$\begin{aligned} \text{ปี ๒๕๖๐} & = (\text{อัตราค่าตอบแทน ปี ๕๙} \times ๔\%) \times ๑๒ \text{ เดือน} \\ & = (๙,๕๕๐ + ๓๙๐ + ๔๐๐) \times ๔\% \times ๑๒ \\ & = (๑๐,๓๔๐ \times ๔\%) \times ๑๒ \\ & = ๔๒๐ \times ๑๒ \\ & = ๕,๐๔๐ \end{aligned}$$

ค่าใช้จ่ายรวม (๓) = เงินเดือน (๑) + ภาระค่าใช้จ่ายที่เพิ่มขึ้น ปี ๕๘

$$\begin{aligned} \text{ปี ๒๕๕๘} & = ๑๑๔,๖๐๐ + ๔,๖๘๐ \\ & = ๑๑๙,๒๘๐ \end{aligned}$$

$$\begin{aligned} \text{ปี ๒๕๕๙} & = \text{คชจ. รวม ปี ๕๘} + \text{ภาระ คชจ. ที่เพิ่มขึ้น ปี ๕๙} \\ & = ๑๑๙,๒๘๐ + ๔,๘๐๐ \\ & = ๑๒๔,๐๘๐ \end{aligned}$$

$$\begin{aligned} \text{ปี ๒๕๖๐} & = \text{คชจ. รวม ปี ๖๐} + \text{ภาระ คชจ. ที่เพิ่มขึ้น ปี ๖๐} \\ & = ๑๒๔,๐๘๐ + ๕,๐๔๐ \\ & = ๑๒๙,๑๒๐ \end{aligned}$$

พนักงานจ้างตามภารกิจ (กรณีอยู่ระหว่างการดำเนินการสรรหาผู้มีดำรงตำแหน่ง)

ตำแหน่ง ผู้ช่วยเจ้าหน้าที่การเงินและบัญชี (ส่วนการคลัง) อัตราค่าตอบแทนปัจจุบัน ๙,๔๐๐ บาท

สูตรคำนวณเงินชดเชย = (อัตราค่าตอบแทนปัจจุบัน - อัตราค่าตอบแทนแรกบรรจุตามบัญชี  
ค่าตอบแทน

$$\begin{aligned} & \text{ปี ๕๔) } \times ๐.๖๗ \\ & = (๖,๐๕๐ - ๖,๐๕๐) \times ๐.๖๗ \\ & = ๐ \end{aligned}$$

เงินเดือน (๑) = (อัตราค่าตอบแทนใหม่หลังปรับเงินชดเชย ณ ๑ ม.ค. ๕๗)  $\times$  ๑๒ เดือน

$$\begin{aligned} & = (๙,๔๐๐ + ๐) \times ๑๒ \\ & = ๙,๔๐๐ \times ๑๒ \\ & = ๑๑๒,๘๐๐ \end{aligned}$$

ภาระค่าใช้จ่ายที่เพิ่มขึ้น (๒) = (อัตราค่าตอบแทนใหม่หลังปรับเงินชดเชย ณ ๑ ม.ค. ๕๗)  $\times$  ๔%  $\times$  ๑๒ เดือน

ปี ๒๕๕๘ = (๙,๔๐๐  $\times$  ๔%)  $\times$  ๑๒

$$\begin{aligned} & = ๔๘๐ \times ๑๒ \\ & = ๕,๕๖๐ \end{aligned}$$

ปี ๒๕๕๙ = (อัตราค่าตอบแทน ปี ๕๘  $\times$  ๔%)  $\times$  ๑๒ เดือน

$$\begin{aligned} & = (๙,๔๐๐ \times ๔\%) \times ๑๒ \\ & = ๓๘๐ \times ๑๒ \\ & = ๔,๕๖๐ \end{aligned}$$

ปี ๒๕๖๐ = (อัตราค่าตอบแทน ปี ๕๙  $\times$  ๔%)  $\times$  ๑๒ เดือน

$$\begin{aligned} & = (๙,๔๐๐ + ๔๘๐) \times ๔\% \times ๑๒ \\ & = (๙,๘๘๐ \times ๔\%) \times ๑๒ \\ & = ๔๐๐ \times ๑๒ \\ & = ๔,๘๐๐ \end{aligned}$$

ค่าใช้จ่ายรวม (๓) = เงินเดือน (๑) + ภาระค่าใช้จ่ายที่เพิ่มขึ้น ปี ๕๘

ปี ๒๕๕๘ = ๑๑๒,๘๐๐

$$= ๑๑๒,๘๐๐$$

ปี ๒๕๕๙ = คชจ. รวม ปี ๕๘ + ภาระ คชจ. ที่เพิ่มขึ้น ปี ๕๙

$$\begin{aligned} & = ๑๑๒,๘๐๐ + ๕,๕๖๐ \\ & = ๑๑๗,๓๖๐ \end{aligned}$$

ปี ๒๕๖๐ = คชจ. รวม ปี ๖๐ + ภาระ คชจ. ที่เพิ่มขึ้น ปี ๖๐

$$\begin{aligned} & = ๑๑๗,๓๖๐ + ๔,๘๐๐ \\ & = ๑๒๒,๑๖๐ \end{aligned}$$

๓. ส่วนโยธา (กรณีมีผู้ดำรงตำแหน่ง)

ตำแหน่ง นักบริหารงานช่าง ๖ (หัวหน้าส่วนโยธา) อัตราเงินเดือนปัจจุบัน ๒๑,๑๙๐ บาท

$$\begin{aligned}\text{เงินเดือน (๑)} &= (\text{อัตราเงินเดือนขั้นปัจจุบัน} \times ๑๒ \text{ เดือน}) + (\text{เงินประจำตำแหน่ง} \times ๑๒ \text{ เดือน}) \\ &= (๒๑,๑๙๐ \times ๑๒) + (๓,๕๐๐ \times ๑๒) \\ &= ๒๕๔,๒๘๐ + ๔๒,๐๐๐ \\ &= ๒๙๖,๒๘๐\end{aligned}$$

ภาระค่าใช้จ่ายที่เพิ่มขึ้น (๒) = (ผลต่างเงินเดือน ๑ ขั้น)  $\times$  ๑๒ เดือน

$$\begin{aligned}\text{ปี ๒๕๕๘} &= (๒๒,๐๔๐ - ๒๑,๑๙๐) \times ๑๒ \\ &= (๘๕๐ \times ๑๒) \\ &= ๑๐,๒๐๐\end{aligned}$$

$$\begin{aligned}\text{ปี ๒๕๕๙} &= (๒๒,๙๒๐ - ๒๒,๐๔๐) \times ๑๒ \\ &= ๘๘๐ \times ๑๒ \\ &= ๑๐,๕๖๐\end{aligned}$$

$$\begin{aligned}\text{ปี ๒๕๖๐} &= (๒๓,๘๐๐ - ๒๒,๙๒๐) \times ๑๒ \\ &= ๘๘๐ \times ๑๒ \\ &= ๑๐,๕๖๐\end{aligned}$$

ค่าใช้จ่ายรวม (๓) = เงินเดือน (๑) + ภาระค่าใช้จ่ายที่เพิ่มขึ้น ปี ๕๘

$$\begin{aligned}\text{ปี ๒๕๕๘} &= ๒๙๖,๒๘๐ + ๑๐,๒๐๐ \\ &= ๓๐๖,๔๘๐\end{aligned}$$

$$\begin{aligned}\text{ปี ๒๕๕๙} &= \text{คชจ.รวม ปี ๕๘} + \text{ภาระค่าใช้จ่ายที่เพิ่มขึ้น ปี ๕๙} \\ &= ๓๐๖,๔๘๐ + ๑๐,๕๖๐ \\ &= ๓๑๗,๐๔๐\end{aligned}$$

$$\begin{aligned}\text{ปี ๒๕๖๐} &= \text{คชจ.รวม ปี ๕๙} + \text{ภาระค่าใช้จ่ายที่เพิ่มขึ้น ปี ๖๐} \\ &= ๓๑๗,๐๔๐ + ๑๐,๕๖๐ \\ &= ๓๒๗,๖๐๐\end{aligned}$$

ตำแหน่ง ช่างโยธา กรณีเป็นตำแหน่งว่าง ไม่มีคนครอง

การคำนวณภาระค่าใช้จ่ายที่เพิ่มขึ้นในปีแรก ปี ๒๕๕๘ คำนวณได้จาก

(เงินเดือนขั้นต่ำสุดของตำแหน่งนั้น + ขั้นสูงสุดของระดับตำแหน่งนั้น)  $\times$  ๑๒

๒

$$\text{ปี ๒๕๕๘ จะมีภาระค่าใช้จ่ายเพิ่มขึ้นเท่ากับ } \underline{๔,๘๗๐ + ๒๒,๗๖๐} \times ๑๒ = ๑๖๕,๗๘๐$$

ปี ๒๕๕๙ และปี ๒๕๖๐ คำนวณได้จาก

$$\frac{(\text{เงินเดือนที่สูงกว่าขั้นต่ำ} ๑ \text{ ขั้น ลบ เงินเดือนขั้นต่ำ}) + (\text{เงินเดือนขั้นสูงลบเงินเดือนที่ต่ำกว่าขั้นสูง } ๑ \text{ ขั้น}) \times ๑๒}{๒}$$

ปี ๒๕๕๙ จะมีภาระค่าใช้จ่ายที่เพิ่มขึ้นเท่ากับ  $\frac{(๕,๑๐๐ - ๔,๘๗๐) + (๒๒,๗๖๐ + ๒๒,๐๕๐)}{๒} = ๕,๖๔๐$

ค่าใช้จ่ายรวม (๓) = เงินเดือน (๑)  
ปี ๒๕๕๘ = ๑๖๕,๗๘๐  
ปี ๒๕๕๙ = คชจ.รวม ปี ๕๘ + ภาระค่าใช้จ่ายที่เพิ่มขึ้น ปี ๕๙  
= ๑๖๕,๗๘๐ + ๕,๖๔๐  
= ๑๗๑,๔๒๐  
ปี ๒๕๖๐ = ๑๗๑,๔๒๐ + ๕,๖๔๐  
= ๑๗๗,๐๖๐

### พนักงานจ้างตามภารกิจ (กรณีมีผู้ดำรงตำแหน่ง)

ตำแหน่ง ผู้ช่วยเจ้าหน้าที่ธุรการ (ส่วนโยธา) อัตราค่าตอบแทนปัจจุบัน ๙,๔๐๐ บาท  
สูตรคำนวณเงินชดเชย = (อัตราค่าตอบแทนปัจจุบัน - อัตราค่าตอบแทนแรกบรรจุตามบัญชี  
ค่าตอบแทน

ปี ๕๔) x ๐.๖๗  
= (๖๐๕๐ - ๖,๐๕๐) x ๐.๖๗  
= ๐

เงินเดือน (๑) = (อัตราค่าตอบแทนใหม่หลังปรับเงินชดเชย ณ ๑ ม.ค. ๕๗) x ๑๒ เดือน  
= (๙,๔๐๐ + ๐) x ๑๒  
= ๙,๔๐๐ x ๑๒  
= ๑๑๒,๘๐๐

ภาระค่าใช้จ่ายที่เพิ่มขึ้น (๒) = (อัตราค่าตอบแทนใหม่หลังปรับเงินชดเชย ณ ๑ ม.ค. ๕๗) x ๔% x ๑๒ เดือน

ปี ๒๕๕๘ = (๙,๔๐๐ x ๔%) x ๑๒  
= ๔๘๐ x ๑๒  
= ๕,๕๖๐

ปี ๒๕๕๙ = (อัตราค่าตอบแทน ปี ๕๘ x ๔%) x ๑๒ เดือน  
= (๙,๔๐๐ + ๔๘๐) x ๔% x ๑๒  
= (๙,๘๘๐ x ๔%) x ๑๒  
= ๔๐๐ x ๑๒  
= ๔,๘๐๐

ปี ๒๕๖๐ = (อัตราค่าตอบแทน ปี ๕๙ x ๔%) x ๑๒ เดือน  
= (๙,๔๐๐ + ๔๘๐ + ๔๐๐) x ๔% x ๑๒  
= (๑๐,๖๖๐ x ๔%) x ๑๒  
= ๕,๑๐๐

ค่าใช้จ่ายรวม (๓) = เงินเดือน (๑) + ภาระค่าใช้จ่ายที่เพิ่มขึ้น ปี

$$\begin{aligned}
\text{ปี ๒๕๕๘} &= ๑๑๒,๘๐๐ + ๔,๕๖๐ \\
&= ๑๑๗,๓๖๐ \\
\text{ปี ๒๕๕๙} &= \text{คชจ. รวม ปี ๕๘} + \text{ภาวะ คชจ. ที่เพิ่มขึ้น ปี ๕๙} \\
&= ๑๑๗,๓๖๐ + ๔,๘๐๐ \\
&= ๑๒๒,๑๖๐ \\
\text{ปี ๒๕๖๐} &= \text{คชจ. รวม ปี ๖๐} + \text{ภาวะ คชจ. ที่เพิ่มขึ้น ปี ๖๐} \\
&= ๑๒๒,๑๖๐ + ๕,๑๖๐ \\
&= ๑๒๗,๓๒๐
\end{aligned}$$

### พนักงานจ้างตามภารกิจ (กรณีตำแหน่งกำหนดใหม่)

ตำแหน่ง พนักงานขับรถยนต์ (ส่วนโยธา) อัตราค่าตอบแทนปัจจุบัน ๙,๔๐๐ บาท

เงินเดือน (๑) = ๐

ภาวะค่าใช้จ่ายที่เพิ่มขึ้น (๒)

$$\begin{aligned}
\text{ปี ๒๕๕๘} &= (\text{อัตราค่าตอบแทนใหม่ ๑ ม.ค. ๕๗} \times ๑๒ \text{ เดือน}) \\
&= ๙,๔๐๐ \times ๑๒ \\
&= ๑๑๒,๘๐๐ \\
\text{ปี ๒๕๕๙} &= (\text{อัตราค่าตอบแทน ปี ๕๘} \times ๔\%) \times ๑๒ \text{ เดือน} \\
&= (๙,๔๐๐ \times ๔\%) \times ๑๒ \\
&= ๓๘๐ \times ๑๒ \\
&= ๔,๕๖๐ \\
\text{ปี ๒๕๖๐} &= (\text{อัตราค่าตอบแทน ปี ๕๙} \times ๔\%) \times ๑๒ \text{ เดือน} \\
&= (๙,๔๐๐ + ๓๘๐) \times ๔\% \times ๑๒ \\
&= (๙,๗๘๐ \times ๔\%) \times ๑๒ \\
&= ๔๐๐ \times ๑๒ \\
&= ๔,๘๐๐
\end{aligned}$$

ค่าใช้จ่ายรวม (๓) = เงินเดือน (๑) + ภาวะค่าใช้จ่ายที่เพิ่มขึ้น ปี ๕๘

$$\text{ปี ๒๕๕๘} = ๐ + ๑๑๒,๘๐๐$$

$$= ๑๑๒,๘๐๐$$

ปี ๒๕๕๙ = คชจ. รวม ปี ๕๘ + ภาวะ คชจ. ที่เพิ่มขึ้น ปี ๕๙

$$= ๑๑๒,๘๐๐ + ๔,๕๖๐$$

$$= ๑๑๗,๓๖๐$$

ปี ๒๕๖๐ = คชจ. รวม ปี ๕๙ + ภาวะ คชจ. ที่เพิ่มขึ้น ปี ๖๐

$$= ๑๑๗,๓๖๐ + ๔,๘๐๐$$

$$= ๑๒๒,๑๖๐$$

**พนักงานจ้างทั่วไป (กรณีมีผู้ดำรงตำแหน่ง)**

ตำแหน่ง พนักงานผลิตน้ำประปา อัตราค่าตอบแทนปัจจุบัน ๙,๐๐๐ บาท

$$\begin{aligned} \text{เงินเดือน (๑)} &= ๙,๐๐๐ \times ๑๒ \\ &= ๑๐๘,๐๐๐ \end{aligned}$$

ตำแหน่ง พนักงานจดมาตรวัดน้ำ อัตราค่าตอบแทนปัจจุบัน ๙,๐๐๐ บาท

$$\begin{aligned} \text{เงินเดือน (๑)} &= ๙,๐๐๐ \times ๑๒ \\ &= ๑๐๘,๐๐๐ \end{aligned}$$

ตำแหน่ง คนงานทั่วไป อัตราค่าตอบแทนปัจจุบัน ๙,๐๐๐ บาท

$$\begin{aligned} \text{เงินเดือน (๑)} &= ๙,๐๐๐ \times ๑๒ \\ &= ๑๐๘,๐๐๐ \end{aligned}$$

**๔. ส่วนการศึกษา ศาสนาและวัฒนธรรม (กรณีมีผู้ดำรงตำแหน่ง)**

ตำแหน่ง นักบริหารการศึกษา ๖ กรณีเป็นตำแหน่งว่าง ไม่มีคนครอง

การคำนวณภาระค่าใช้จ่ายที่เพิ่มขึ้นในปีแรก ปี ๒๕๕๘ คำนวณได้จาก

(เงินเดือนขั้นต่ำสุดของตำแหน่งนั้น + ขั้นสูงสุดของระดับตำแหน่งนั้น) x ๑๒

๒

ปี ๒๕๕๘ จะมีภาระค่าใช้จ่ายเพิ่มขึ้นเท่ากับ  $\frac{๑๓,๑๖๐ + ๓๓,๓๑๐ \times ๑๒}{๒} = ๒๗๘,๘๒๐$

๒

ปี ๒๕๕๙ และปี ๒๕๖๐ คำนวณได้จาก

(เงินเดือนที่สูงกว่าขั้นต่ำ๑ขั้น ลบ เงินเดือนขั้นต่ำ) + (เงินเดือนขั้นสูงลบเงินเดือนที่ต่ำกว่าขั้นสูง ๑ ขั้น) x ๑๒

๒

ปี ๒๕๕๙ จะมีภาระค่าใช้จ่ายที่เพิ่มขึ้นเท่ากับ  $\frac{(๑๓,๑๖๐-๑๓,๙๑๐) + (๓๓,๓๑๐+๓๒,๒๗๐) \times ๑๒}{๒} = ๑๐,๗๔๐$

๒

ค่าใช้จ่ายรวม (๓) = เงินเดือน (๑)

ปี ๒๕๕๘ = ๒๗๘,๘๒๐

ปี ๒๕๕๙ = คชจ.รวม ปี ๕๘ + ภาระค่าใช้จ่ายที่เพิ่มขึ้น ปี ๕๙

= ๒๗๘,๘๒๐ + ๑๐,๗๔๐

= ๒๘๙,๕๖๐

ปี ๒๕๖๐ = ๒๘๙,๕๖๐ + ๑๐,๗๔๐

= ๓๐๐,๓๐๐

ตำแหน่ง นักวิชาการศึกษา ๖ อัตราเงินเดือนปัจจุบัน ๑๙,๕๘๐ บาท

$$\begin{aligned}\text{เงินเดือน (๑)} &= (\text{อัตราเงินเดือนขั้นปัจจุบัน} \times ๑๒ \text{ เดือน}) + (\text{เงินประจำตำแหน่ง} \times ๑๒ \text{ เดือน}) \\ &= (๑๙,๕๘๐ \times ๑๒) \\ &= ๒๓๔,๙๖๐\end{aligned}$$

$$\begin{aligned}\text{ภาระค่าใช้จ่ายที่เพิ่มขึ้น (๒)} &= (\text{ผลต่างเงินเดือน ๑ ขั้น}) \times ๑๒ \text{ เดือน} \\ \text{ปี ๒๕๕๘} &= (๒๐,๓๖๐ - ๑๙,๕๘๐) \times ๑๒ \\ &= (๗๘๐ \times ๑๒) \\ &= ๙,๓๖๐ \\ \text{ปี ๒๕๕๙} &= (๒๑,๑๙๐ - ๒๐,๓๖๐) \times ๑๒ \\ &= ๘๓๐ \times ๑๒ \\ &= ๙,๙๖๐ \\ \text{ปี ๒๕๖๐} &= (๒๒,๐๔๐ - ๒๑,๑๙๐) \times ๑๒ \\ &= ๘๕๐ \times ๑๒ \\ &= ๑๐,๒๐๐\end{aligned}$$

$$\begin{aligned}\text{ค่าใช้จ่ายรวม (๓)} &= \text{เงินเดือน (๑)} + \text{ภาระค่าใช้จ่ายที่เพิ่มขึ้น ปี ๕๘} \\ \text{ปี ๒๕๕๘} &= ๒๓๔,๙๖๐ + ๙,๓๖๐ \\ &= ๒๔๔,๓๒๐ \\ \text{ปี ๒๕๕๙} &= \text{คชจ.รวม ปี ๕๘} + \text{ภาระค่าใช้จ่ายที่เพิ่มขึ้น ปี ๕๙} \\ &= ๒๔๔,๓๒๐ + ๙,๙๖๐ \\ &= ๒๕๔,๒๘๐ \\ \text{ปี ๒๕๖๐} &= \text{คชจ.รวม ปี ๕๙} + \text{ภาระค่าใช้จ่ายที่เพิ่มขึ้น ปี ๖๐} \\ &= ๒๕๔,๒๘๐ + ๑๐,๒๐๐ \\ &= ๒๖๔,๔๘๐\end{aligned}$$

ตำแหน่ง ครูผู้ดูแลเด็ก ได้รับเงินอุดหนุนจากกรมส่งเสริมการปกครองส่วนท้องถิ่น  
จึงไม่นำมาคิดภาระค่าใช้จ่าย

ตำแหน่ง ผู้ช่วยครูผู้ดูแลเด็กอนุบาลและปฐมวัย ได้รับเงินอุดหนุนจากกรมส่งเสริมการ  
ปกครองส่วนท้องถิ่น จึงไม่นำมาคิดภาระค่าใช้จ่าย

พนักงานจ้างตามภารกิจ (กรณีอยู่ระหว่างการดำเนินการสรรหาผู้ดำรงตำแหน่ง)

ตำแหน่ง ผู้ช่วยเจ้าหน้าที่ธุรการ (ส่วนการศึกษา ศาสนาและวัฒนธรรม)

อัตราค่าตอบแทนปัจจุบัน ๙,๔๐๐ บาท

สูตรคำนวณเงินชดเชย = (อัตราค่าตอบแทนปัจจุบัน - อัตราค่าตอบแทนแรกบรรจุตามบัญชี  
ค่าตอบแทน

$$\text{ปี ๕๔} \times ๐.๖๗$$

$$= (๖,๐๕๐ - ๖,๐๕๐) \times ๐.๖๗$$

$$= ๐$$

เงินเดือน (๑) = (อัตราค่าตอบแทนใหม่หลังปรับเงินชดเชย ณ ๑ ม.ค. ๕๗)  $\times$  ๑๒ เดือน

$$= (๙,๔๐๐ + ๐) \times ๑๒$$

$$= ๙,๔๐๐ \times ๑๒$$

$$= ๑๑๒,๘๐๐$$

ภาระค่าใช้จ่ายที่เพิ่มขึ้น (๒) = (อัตราค่าตอบแทนใหม่หลังปรับเงินชดเชย ณ ๑ ม.ค. ๕๗)  $\times$  ๔%  $\times$  ๑๒ เดือน

$$\text{ปี ๒๕๕๘} = (๙,๔๐๐ \times ๔\%) \times ๑๒$$

$$= ๔๘๐ \times ๑๒$$

$$= ๕,๕๖๐$$

$$\text{ปี ๒๕๕๙} = (\text{อัตราค่าตอบแทน ปี ๕๘} \times ๔\%) \times ๑๒ \text{ เดือน}$$

$$= (๙,๔๐๐ \times ๔\%) \times ๑๒$$

$$= ๓๘๐ \times ๑๒$$

$$= ๔,๕๖๐$$

$$\text{ปี ๒๕๖๐} = (\text{อัตราค่าตอบแทน ปี ๕๙} \times ๔\%) \times ๑๒ \text{ เดือน}$$

$$= (๙,๔๐๐ + ๔๘๐) \times ๔\% \times ๑๒$$

$$= (๙,๘๘๐ \times ๔\%) \times ๑๒$$

$$= ๕๐๐ \times ๑๒$$

$$= ๕,๘๐๐$$

ค่าใช้จ่ายรวม (๓) = เงินเดือน (๑) + ภาระค่าใช้จ่ายที่เพิ่มขึ้น ปี ๕๘

$$\text{ปี ๒๕๕๘} = ๑๑๒,๘๐๐$$

$$= ๑๑๒,๘๐๐$$

$$\text{ปี ๒๕๕๙} = \text{คชจ. รวม ปี ๕๘} + \text{ภาระ คชจ. ที่เพิ่มขึ้น ปี ๕๙}$$

$$= ๑๑๒,๘๐๐ + ๕,๕๖๐$$

$$= ๑๑๗,๓๖๐$$

$$\text{ปี ๒๕๖๐} = \text{คชจ. รวม ปี ๖๐} + \text{ภาระ คชจ. ที่เพิ่มขึ้น ปี ๖๐}$$

$$= ๑๑๗,๓๖๐ + ๕,๘๐๐$$

$$= ๑๒๒,๑๖๐$$