

## ข้อมูลเพื่อการจัดทำแผนพัฒนาหมู่บ้าน บ้านกวย

### ความเป็นมาของแผนพัฒนาหมู่บ้าน

ความสามารถของชุมชนเป็นรากฐานของ “ชุมชนเข้มแข็ง” เพราะความเข้มแข็งของชุมชนเห็นได้จากประชาชนในชุมชนมีความสามารถในการบริหารจัดการ การพัฒนาของชุมชน ในลักษณะของการพึ่งตนเองช่วยเหลือกันเอง ในการแก้ปัญหา ทั้งปัญหาส่วนตัวและปัญหาส่วนรวม เพื่อแบ่งปันประโยชน์ให้แก่ผู้อื่นให้ได้มีความสุขในการอยู่ร่วมกันจนมีคุณภาพชีวิตที่ดีตามที่ปรารถนา งานนี้จึงเริ่มจาก “ประชาชน” และเกิดผลกระทบกับประชาชน ทั้งโดยตรงหรือโดยอ้อม “ความสามารถ” นั้นจะเกิดขึ้นได้ด้วยการที่ประชาชนต้องสร้างโอกาสการมีส่วนร่วมและเข้าไปมีบทบาทในการบริหารจัดการ เรียนรู้เพื่อการแก้ปัญหาทุกปัญหาของชุมชน ดังนั้นโครงการหรือกิจกรรมการพัฒนาต่างๆ จึงต้องเป็นการกระทำที่เกิดความคิดริเริ่มของประชาชนจากความประสงค์ที่จะคิดแก้ปัญหาหรือตอบสนองความต้องการของประชาชน ชุมชนจึงต้องมี “ระบบ” ที่สร้างพลังการทำงานเป็นระบบการบริหารจัดการของชุมชนเพื่อการแก้ปัญหาและการพัฒนา ซึ่งหมายถึง การที่ชุมชนร่วมกันใช้ศาสตร์และศิลป์ในการสร้างความร่วมมือกัน เกิดความสัมพันธ์ของบุคคลตั้งแต่ ๒ คนขึ้นไป ให้เกิดการเรียนรู้ สร้างความเข้าใจ ในเรื่องแนวคิด และหลักการเพื่อการดำเนินกิจกรรมหรืองานของชุมชนให้บรรลุวัตถุประสงค์ที่วางไว้ร่วมกัน ร่วมกันค้นหาความรู้ไปประยุกต์ใช้ให้เหมาะสมกับการทำงาน สถานการณ์และสิ่งแวดล้อม โดยคิดค้นกระบวนการทำงานของชุมชน และใช้ทรัพยากรทางการบริหารเป็นปัจจัยอย่างประหยัด เกิดประโยชน์สูงสุด

ระบบการบริหารจัดการ มีความสำคัญเพราะเป็นกระบวนการสร้างการเปลี่ยนแปลงให้เกิดกับบุคคล การพัฒนาความรู้ การสร้างสรรค์ผลงาน การปฏิบัติงานให้เกิดผลตามพันธกิจ เป้าหมายและวัตถุประสงค์อย่างมีคุณภาพ จึงเป็นความรับผิดชอบที่สำคัญยิ่ง และเป็นความผูกพันในหน้าที่ของผู้นำและทุกคนในชุมชน ซึ่งจะส่งผลกระทบต่อท้องถิ่น สังคม และประเทศชาติโดยส่วนรวม การส่งเสริมให้ชุมชนจัดระบบการบริหารจัดการชุมชนสำหรับใช้เป็นแนวทางปฏิบัติ ควบคุมการเพิ่มพูนทักษะและศักยภาพของประชาชน ในการทำงาน of ชุมชน “ระบบการบริหารจัดการชุมชน” จึงประกอบ การแลกเปลี่ยนความรู้ ความเข้าใจ เรียนรู้ข่าวสาร ข้อมูลสภาพของชุมชนระหว่างประชาชนในที่ประชุมของชุมชน กำหนดแผนงานสำหรับการจัดกิจกรรมเพื่อจัดการกับสภาพของชุมชนให้เป็นไปตามที่ต้องการ มีองค์กรผู้รับผิดชอบงานเป็นผู้ดำเนินการในด้านต่างๆ ตามแผนที่ได้วางไว้ สามารถประสานทรัพยากร ทุนของชุมชน ทั้งทุนทรัพย์และทุนทางสังคม เพื่อการยกระดับคุณภาพชีวิตของชุมชนตามเป้าหมายที่วางไว้ และดำเนินกระบวนการอย่างต่อเนื่องเพื่อความสุขสมบูรณ์อย่างถาวร โดยพลังชุมชนโดยชุมชน

“หมู่บ้าน” ตามพระราชบัญญัติลักษณะปกครองท้องที่ พระพุทธศักราช ๒๔๗๕ และที่แก้ไขเพิ่มเติมจนถึงปัจจุบันถือเป็นรากฐานที่สำคัญของประเทศ เป็นจุดแตกหักของการดำเนินการตามนโยบายของรัฐบาล กระทรวง และหน่วยงานอื่นๆ ที่เกี่ยวข้อง ในการปกครองหมู่บ้านนั้นนอกจากกฎหมายจะกำหนดให้มีผู้ใหญ่บ้านทำหน้าที่เป็นหัวหน้าราษฎรแล้ว กฎหมายยังกำหนดให้มีคณะกรรมการหมู่บ้าน หรือ กม. เป็นผู้ช่วยเหลือผู้ใหญ่บ้าน

คณะกรรมการหมู่บ้าน (กม.) ถือกำเนิดขึ้นครั้งแรก เมื่อปีพุทธศักราช ๒๔๘๖ แต่เนื่องจากอาจจะยังมีโครงสร้างไม่หลากหลายและหน้าที่ไม่ชัดเจนและปัจจัยอื่นๆ ที่เกี่ยวข้องอีกหลายประการจึงทำให้หน่วยงานต่างๆ ไม่ใช่ กม. กลับแต่งตั้งคณะกรรมการหรือคณะทำงานอื่นๆ ขึ้นมารับผิดชอบงานในหมู่บ้าน ทำให้เกิดปัญหาความซ้ำซ้อน บางหมู่บ้านเกิดปัญหาความขัดแย้งของประชาชนซึ่งอาจจะเป็นอุปสรรคสำคัญต่อการพัฒนาและการแก้ไขปัญหาของประชาชน

จากการถอดบทเรียนความสำเร็จของหมู่บ้านที่มีความเข้มแข็ง มีการบริหารจัดการหมู่บ้านได้อย่างมีประสิทธิภาพของกรมการปกครองพบว่า ผู้ใหญ่บ้านจะสร้างทีมงานโดยรวบรวมคนเก่ง คนดี มีความสามารถในหมู่บ้านทุกกลุ่มทุกองค์กรให้เข้ามามีส่วนร่วมในการบริหารจัดการหมู่บ้าน มีการมอบหมายภารกิจให้รับผิดชอบตามความรู้ความ

ชำนาญ มีการจัดเก็บข้อมูลของหมู่บ้านเพื่อนำมาวิเคราะห์ สังเคราะห์ และจัดทำเป็นแผนของหมู่บ้าน มีการประชุมเพื่อแลกเปลี่ยนเรียนรู้ ค้นหาปัญหาและแนวทางแก้ไขโดยกระบวนการมีส่วนร่วมอย่างสม่ำเสมอ ทำให้สามารถปฏิบัติหน้าที่เพื่อแก้ไขปัญหาและพัฒนาหมู่บ้านได้อย่างมีประสิทธิภาพในทุกๆ ด้าน ทั้งด้านเศรษฐกิจ สังคม การเมืองการปกครอง และด้านทรัพยากรธรรมชาติและสิ่งแวดล้อม เช่น บ้านหนองกลางดง หมู่ที่ ๗ ตำบลศิลาทราย อำเภอสามร้อยยอด จังหวัดประจวบคีรีขันธ์ บ้านสามขา หมู่ที่ ๖ ตำบลหัวเสือ อำเภอมะทนะ จังหวัดลำปาง ฯลฯ นอกจากนี้ยังมีหมู่บ้านต้นแบบที่คณะกรรมการหมู่บ้าน (กม.) สามารถปฏิบัติหน้าที่ได้มีประสิทธิภาพในพื้นที่จังหวัดชายแดนภาคใต้ที่มีปัญหาความไม่สงบเรียบร้อย มิให้เกิดเหตุและเป็นผู้ช่วยเหลือภาครัฐในการแก้ไขปัญหาอีกมากมาย เช่นบ้านควนหมาก ตำบลวังใหม่ อำเภอกงหรา จังหวัดสงขลา เป็นต้น ซึ่งหากสามารถทำให้คณะกรรมการหมู่บ้าน (กม.) มีความเข้มแข็งและปฏิบัติหน้าที่ได้อย่างมีประสิทธิภาพครบทุกหมู่บ้านแล้ว จะเป็นการสร้างโครงสร้างของประเทศให้มีความแข็งแกร่ง เป็นเกราะป้องกันปัญหาและเป็นพลังที่สำคัญในการพัฒนาประเทศ รวมทั้งสามารถแบ่งเบาภาระของภาครัฐ ลดปัญหาความซ้ำซ้อนทั้งเรื่องบุคลากร งบประมาณ ทำให้ประหยัดทั้งเวลาและงบประมาณได้เป็นอย่างมาก

เพื่อให้หมู่บ้านซึ่งเป็นรากฐานที่สำคัญของประเทศมีความเข้มแข็งทุกหมู่บ้าน กระทรวงมหาดไทย จึงได้เสนอให้มีการแก้ไขพระราชบัญญัติลักษณะปกครองท้องที่ พระพุทธศักราช ๒๔๕๗แก้ไขเพิ่มเติม ฉบับที่ ๑๑ พ.ศ. ๒๕๕๑ซึ่งมีผลตั้งแต่วันที่ ๖ เมษายน ๒๕๕๑เป็นต้นมา และในมาตรา ๒๘ตรี แห่งกฎหมายดังกล่าวได้ปรับเปลี่ยนโครงสร้างและอำนาจหน้าที่ของ กม. ให้มีโครงสร้างที่เปิดโอกาสให้มีผู้แทนจากทุกกลุ่ม ทุกองค์กรในหมู่บ้านเข้ามามีส่วนร่วมและกำหนดให้มีหน้าที่ ดังนี้

- ช่วยเหลือผู้ใหญ่บ้านในการปฏิบัติหน้าที่
- ปฏิบัติหน้าที่ตามที่นายอำเภอหรือผู้ใหญ่บ้านร้องขอ
- เป็นองค์กรหลักรับผิดชอบบูรณาการจัดทำแผนพัฒนาหมู่บ้าน
- บริหารจัดการกิจกรรมที่ดำเนินงานในหมู่บ้านร่วมกับองค์กรอื่นทุกภาคส่วน

### ความหมายของแผนพัฒนาหมู่บ้าน

แผนพัฒนาหมู่บ้าน หมายถึง กระบวนการเรียนรู้เพื่อจัดการตนเองที่ กม. และประชาชนในหมู่บ้าน ร่วมคิด วิเคราะห์ปัญหา ศักยภาพความพร้อมของหมู่บ้าน ภายใต้อำนาจที่คนในหมู่บ้านจัดเก็บ รวมถึงข้อมูลจากแผนชนิดต่างๆ ที่มีอยู่ในหมู่บ้าน ไม่ว่าจะเป็นแผนที่ส่วนราชการ หน่วยงาน องค์กรต่างๆ ให้การสนับสนุน หรือจัดทำขึ้น เพื่อรวบรวมให้เป็นกรอบแนวทางการป้องกัน แก้ไขปัญหา และพัฒนาหมู่บ้านให้สอดคล้องกับปัญหาและความต้องการที่แท้จริงของหมู่บ้าน

### ความสำคัญของการวางแผนพัฒนาหมู่บ้าน

๑) ทำให้สมาชิกในหมู่บ้านมีส่วนร่วมในการพัฒนาหมู่บ้าน โดยการร่วมกันคิด ร่วมกันทำ ค้นหาศักยภาพและพัฒนาศักยภาพของหมู่บ้าน ไปสู่การพึ่งตนเอง โดยคนในหมู่บ้านช่วยกันหาสาเหตุและหาทางแก้ไขกันเอง เพื่อการพัฒนาอย่างยั่งยืน

๒) การสำรวจข้อมูลทั้งหลายที่อยู่อย่างกระจัดกระจายในหมู่บ้าน ทำให้ทราบถึงจุดเด่น จุดด้อย และสภาพปัญหาของหมู่บ้าน เพื่อนำมาวิเคราะห์ถึงสาเหตุและหาทางแก้ไขปัญหา

๓) หมู่บ้านจะได้รับทราบปัญหาความต้องการของหมู่บ้าน และสามารถร่วมมือกันแก้ไขปัญหา รวมทั้งจัดทำแผนงาน/โครงการ เพื่อหาแหล่งงบประมาณมาใช้ในการแก้ไขปัญหาของหมู่บ้านตลอดจนการกำหนดอนาคตในการพัฒนาหมู่บ้านไปสู่การพึ่งพาตนเอง

๔) เป็นการพัฒนาศักยภาพการเป็นผู้นำของคนในหมู่บ้าน ตลอดจนก่อให้เกิดการแลกเปลี่ยนเรียนรู้ระหว่างสมาชิกในหมู่บ้าน และระหว่างหมู่บ้าน

๕) เป็นการเสริมสร้างและฝึกฝนวิถีชีวิตประชาธิปไตยให้เกิดขึ้นในหมู่บ้าน โดยการทำงานร่วมกันระหว่างภาครัฐและประชาชน

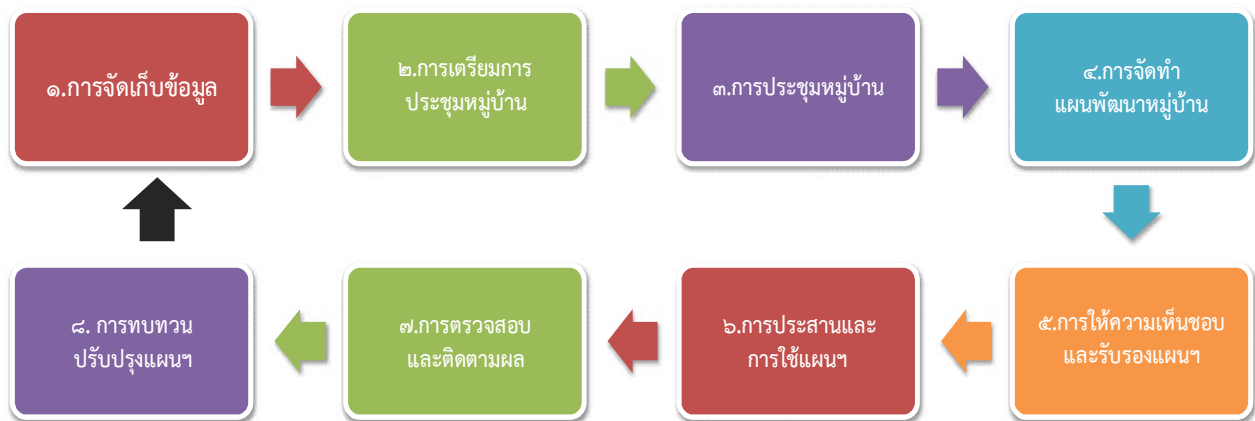
### เป้าหมายของการจัดทำแผนพัฒนาหมู่บ้าน

แผนพัฒนาหมู่บ้านมิใช่เป็นเพียงการศึกษาปัญหาของหมู่บ้านแล้วนำมากำหนดเป็นแผนงาน/โครงการพัฒนา ด้านต่างๆ เพื่อแก้ไขปัญหาของหมู่บ้านเท่านั้น แต่แผนพัฒนาหมู่บ้าน เป็นกระบวนการที่ทำให้คนในหมู่บ้าน ได้ตระหนักถึงศักยภาพของตนเองที่มีอยู่ และสามารถดึงศักยภาพของตนเองที่มีอยู่นั้นมาทำให้เกิดการปฏิบัติที่เป็นรูปธรรม และสอดคล้องกับทิศทางการพัฒนาของตำบล อำเภอ และจังหวัด ดังนั้น กระบวนการส่งเสริมการบูรณาการ จัดทำ “แผนพัฒนาหมู่บ้าน” จึงมีเป้าหมาย ดังนี้

- ๑) เพื่อค้นหาศักยภาพของหมู่บ้าน รับทราบปัญหาความต้องการ และจัดเก็บข้อมูลต่างๆ ของหมู่บ้าน และสามารถนำไปกำหนดวิธีการในการพัฒนาและแก้ไขปัญหาของหมู่บ้านได้อย่างถูกต้อง
- ๒) เพื่อจัดทำโครงการเสนอขอรับการสนับสนุนงบประมาณและเสนอองค์ประกอบส่วนท้องถิ่น อำเภอ ใช้เป็นข้อมูลในการจัดทำแผนพัฒนาท้องถิ่น แผนพัฒนาอำเภอ และแผนพัฒนาจังหวัด
- ๓) เพื่อปรับเปลี่ยนแนวคิด พฤติกรรมในการป้องกันและแก้ไขปัญหาต่างๆ ภายในหมู่บ้านด้วยตนเองซึ่งจะนำไปสู่การพึ่งพาตนเองอย่างยั่งยืน
- ๔) เพื่อสร้างกระบวนการเรียนรู้ การมีส่วนร่วมของคนในหมู่บ้าน ก่อให้เกิดความร่วมมือของคนในหมู่บ้านในการร่วมกันคิด ร่วมกันทำ ร่วมกันรับผิดชอบ ในการพัฒนาและแก้ไขปัญหาของหมู่บ้าน
- ๕) เพื่อให้เกิดกระบวนการเรียนรู้ประชาธิปไตยขั้นพื้นฐาน วิถีชีวิตประชาธิปไตย และเกิดความรัก ความสามัคคีในหมู่บ้าน

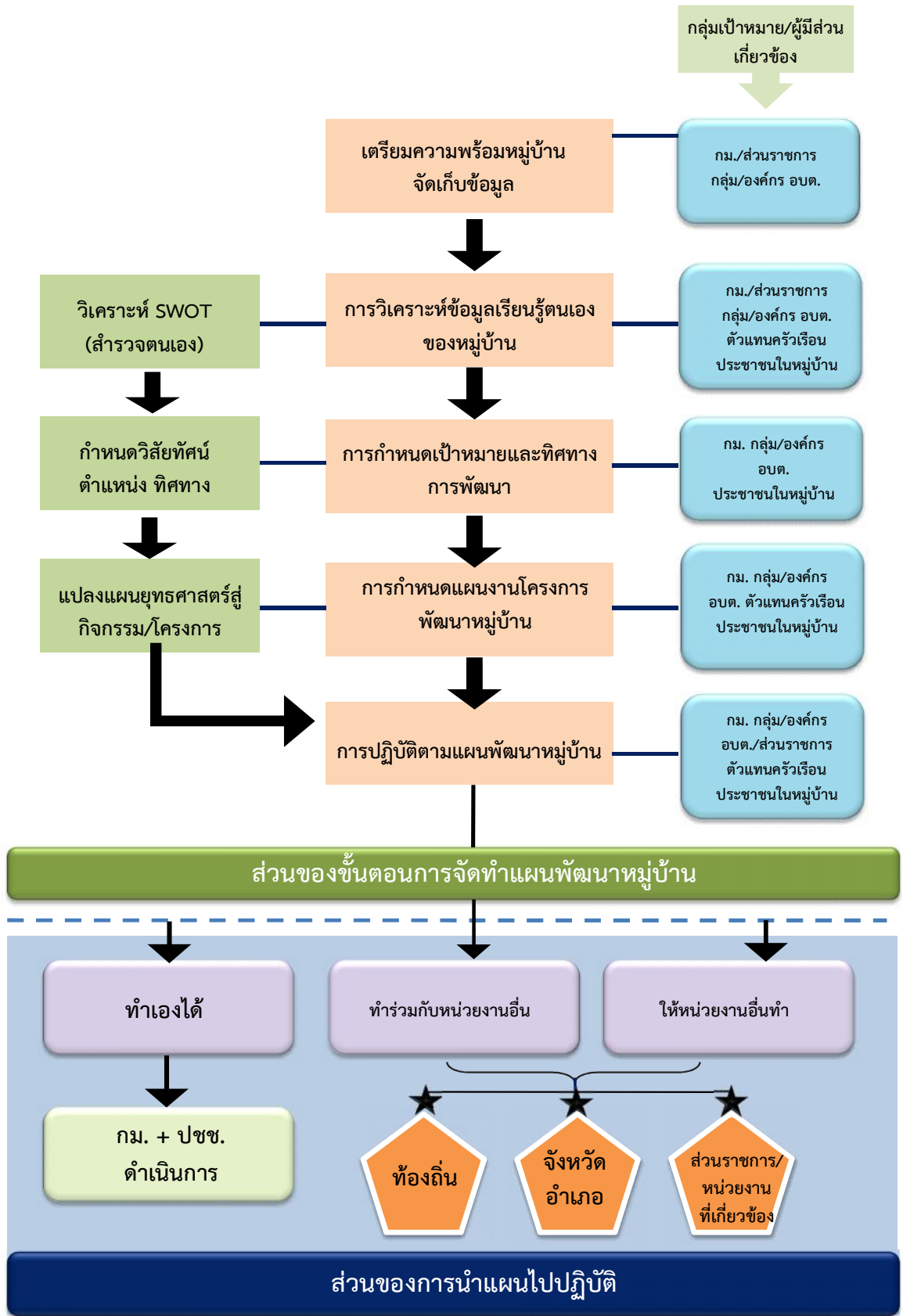
### กระบวนการขั้นตอนในการบูรณาการจัดทำแผนพัฒนาหมู่บ้าน

การบูรณาการจัดทำแผนพัฒนาหมู่บ้าน โดยคณะกรรมการหมู่บ้าน (กม.) ได้กำหนดขั้นตอนไว้ ๘ ขั้นตอน ดังนี้



แผนภาพกระบวนการขั้นตอนบูรณาการจัดทำแผนพัฒนาหมู่บ้าน

### แผนภาพแสดงการบูรณาการจัดทำแผนพัฒนาหมู่บ้าน



## โครงการสำคัญที่ควรบรรจุไว้ในแผนพัฒนาหมู่บ้าน

ปัจจุบันหมู่บ้านได้รับผลกระทบจากปัญหาต่างๆ มากมาย ซึ่งอาจส่งผลกระทบต่อทั้งประชาชน ครอบครัว หรือต่อการพัฒนาหมู่บ้านและประเทศในที่สุด จำเป็นต้องมีการวางแผนอย่างต่อเนื่องเพื่อให้ปัญหาดังกล่าวลดน้อยลงหรือหมดสิ้นไป โดยคณะกรรมการหมู่บ้านในฐานะที่เป็นผู้มีความใกล้ชิดกับประชาชน เข้าใจในสภาพปัญหาต่างๆ ของหมู่บ้าน จะต้องมีการสำรวจ จัดทำข้อมูล รวมทั้งวิเคราะห์ปัญหาต่างๆ ร่วมกับประชาชน เพื่อวางแผนแก้ไขปัญหาและนำโครงการสำคัญดังต่อไปนี้ บรรจุไว้ในแผนพัฒนาหมู่บ้าน

๑. โครงการ/กิจกรรม ที่เกี่ยวข้องกับการป้องกันและแก้ไขปัญหายาเสพติด ทั้งนี้ เนื่องจากปัญหายาเสพติดเป็นปัญหาสำคัญที่หยั่งรากลึกลงในสังคมไทยทุกระดับและบ่อนทำลายทรัพยากรมนุษย์ โดยเฉพาะอย่างยิ่งเยาวชน ซึ่งเป็นอนาคตสำคัญของชาติ นอกจากนี้ ยังเป็นบ่อเกิดของปัญหาสังคมต่างๆ ตามมาอีกมากมาย ดังนั้น ควรร่วมกับประชาชนในหมู่บ้าน ริเริ่ม และดำเนินการตามโครงการ/กิจกรรมที่จะสามารถทำให้หมู่บ้านเป็นหมู่บ้านปลอดยาเสพติดด้วยการบรรจุไว้ในแผนพัฒนาหมู่บ้าน ทั้งนี้ โครงการ/กิจกรรมในการป้องกันและแก้ไขปัญหายาเสพติด ควรต้องประกอบด้วย

๑.๑ โครงการ/กิจกรรม ที่หมู่บ้านดำเนินการเอง เช่นการตั้งเวรยามรักษาความปลอดภัย การเฝ้าระวังสอดส่องพฤติกรรมของผู้มีพฤติกรรมเสี่ยง แล้วดำเนินการและหรือแจ้งผู้มีส่วนเกี่ยวข้องดำเนินการ

๑.๒ โครงการ/กิจกรรม ที่หมู่บ้านร่วมกับหน่วยงานภายนอกดำเนินการ เช่น การตั้งจุดตรวจจุดสกัดร่วมกับฝ่ายปกครอง หรือตำรวจ การจัดค่ายคืนคนดีสู่สังคม หรือค่ายบำบัด การจัดอบรมให้ความรู้ถึงพิษภัยของยาเสพติดให้แก่กลุ่มเสี่ยง เป็นต้น

๑.๓ โครงการ/กิจกรรม ที่หมู่บ้านมอบให้หน่วยงานอื่นดำเนินการ เช่น ชี้นำ หรือแจ้งเบาะแสให้ตำรวจหรือฝ่ายปกครองดำเนินการ เป็นต้น

๒. โครงการ/กิจกรรม ที่เกี่ยวข้องกับการประกอบอาชีพเพื่อสร้างรายได้และลดรายจ่ายของครัวเรือน เพื่อแก้ไขปัญหาความยากจน ซึ่งปัญหาความยากจนก็เป็นปัญหาสำคัญที่อยู่คู่สังคมไทยมาเป็นเวลานาน ทั้งนี้ สาเหตุอาจเกิดจากการเดินตามกระแสวัตถุนิยมและบริโภคนิยม จึงทำให้คนไทยบางส่วนต้องประสบกับปัญหาความยากจน บางรายจนซ้ำๆแต่บางรายอาจยากจนด้วยเหตุสุดวิสัย หรือเหตุจำเป็นอื่นๆ เช่น ภัยธรรมชาติ ความไม่รู้กฎหมายจึงถูกเอารัดเอาเปรียบจากนายทุน เป็นต้น ดังนั้น เพื่อให้ประชาชนในหมู่บ้านหลุดพ้นจากปัญหาความยากจนและสามารถพึ่งพาตนเองได้อย่างยั่งยืน กม. ควรกำหนดโครงการ/กิจกรรมที่จะสามารถแก้ไขปัญหาความยากจนไว้ในแผนพัฒนาหมู่บ้านด้วย ดังนี้

๒.๑ โครงการ/กิจกรรม ที่หมู่บ้านสามารถดำเนินการได้เอง เช่น การสร้างความตระหนักให้ประชาชนในหมู่บ้านเล็งเห็นประโยชน์และความสำคัญของการน้อมนำปรัชญาเศรษฐกิจพอเพียงมาใช้ในการดำเนินชีวิต การรณรงค์ให้ ลด ละ เลิก อบายมุขและสิ่งฟุ่มเฟือย การปลูกผักสวนครัวรั้วกินได้ เพื่อลดรายจ่ายในการซื้ออาหารการทำไร่นาสวนผสมหรือการทำเกษตรแบบผสมผสาน เป็นต้น

๒.๒ โครงการ/กิจกรรม ที่หมู่บ้านร่วมกับหน่วยงานภายนอกดำเนินการ เช่น การฝึกอาชีพเสริมเพื่อสร้างรายได้ลดรายจ่าย การให้ความรู้ด้านกฎหมายเพื่อมิให้ประชาชนถูกเอารัดเอาเปรียบจากนายทุนหรือกลุ่มคนที่ไม่หวังดี การพัฒนาอาชีพหลักโดยหลักวิชาการหรือเทคโนโลยีสมัยใหม่ การใช้ประโยชน์และบริหารจัดการที่ดินหรือทรัพย์สินให้เกิดประโยชน์สูงสุด การตลาด เป็นต้น

๒.๓ โครงการ/กิจกรรม ที่หมู่บ้านมอบให้หน่วยงานภายนอกดำเนินการ เช่น การขุดลอกคู คลอง หนอง บึง เพื่อเก็บกักน้ำไว้ใช้ในการเกษตรและอุปโภค/บริโภค การสร้างหรือปรับปรุงถนนเพื่อขนส่งผลผลิตทางเกษตรออกสู่ตลาด เป็นต้น

๓. โครงการ/กิจกรรม ที่เกี่ยวข้องกับการป้องกันและบรรเทาสาธารณภัย เนื่องจากปัจจุบันปัญหาภัยพิบัติต่างๆ เป็นผลพวงจากสภาวะโลกร้อนได้เกิดขึ้นบ่อยครั้ง และการเกิดภัยพิบัติขึ้นในแต่ละครั้ง สร้างความสูญเสียต่อชีวิตและทรัพย์สินของประชาชนจำนวนมากหลายครั้ง เช่น การเกิดคลื่นยักษ์สึนามิในประเทศไทย เมื่อปี ๒๕๔๗

และที่ประเทศญี่ปุ่น เมื่อปี ๒๕๕๔ การเกิดมหาอุทกภัยในประเทศไทย กัมพูชา เวียดนาม ฟิลิปปินส์ และอีกหลาย ๆ ประเทศในปี ๒๕๕๔ นอกจากนั้นยังมีภัยแล้ง ภัยหนาว และภัยธรรมชาติอื่นๆ เกิดขึ้นอีกมากมาย ดังนั้น เพื่อเตรียมความพร้อมของหมู่บ้านรองรับหากมีเหตุการณ์ภัยพิบัติต่างๆ เกิดขึ้น จึงจำเป็นต้องมีการกำหนดแผนการป้องกันและบรรเทาสาธารณภัยบรรจุไว้ในแผนพัฒนาหมู่บ้านด้วย ยกตัวอย่างเช่น

๓.๑ โครงการ/กิจกรรม ที่หมู่บ้านสามารถดำเนินการได้เอง เช่น การสำรวจข้อมูลบุคคล คริวเรือนสถานที่เสี่ยงที่จะประสบภัยเพื่อวางแผนเตรียมการป้องกัน การซักซ้อมเส้นทางอพยพหรือจุดพักพิงชั่วคราวเมื่อเกิดภัยการส่งสัญญาณเพื่อแจ้งเตือนภัย การให้ความช่วยเหลือเยียวยาผู้ป่วย ผู้พิการด้อยโอกาสที่ไม่สามารถช่วยเหลือตนเองได้ การจัดทำฝายชะลอน้ำ เป็นต้น

๓.๒ โครงการ/กิจกรรม ที่หมู่บ้านมอบให้หน่วยงานภายนอกดำเนินการ เช่น การซ่อมแผนป้องกันและบรรเทาสาธารณภัย การให้ความรู้เพื่อเตรียมความพร้อมของประชาชนรองรับเมื่อเกิดภัยพิบัติ การจัดทำฝายน้ำล้น เป็นต้น

๓.๓ โครงการ/กิจกรรม ที่หมู่บ้านมอบให้หน่วยงานภายนอกดำเนินการ เช่น การจัดทำระบบแจ้งเตือนภัยแบบอัตโนมัติ การขุดลอก ปรับปรุง รื้อถอนสิ่งกีดขวางทางน้ำ การก่อสร้างระบบ หรือสิ่งก่อสร้างเพื่อป้องกันภัย เช่น เขื่อนป้องกันคลื่น การก่อสร้างฝายน้ำล้น เป็นต้น

๔. โครงการ/กิจกรรม ที่เกี่ยวข้องกับการพัฒนาการเกษตร ทั้งนี้ เนื่องจากประชากรไทยส่วนใหญ่ประกอบอาชีพเกษตรกรรม เช่น ทำนา ทำสวน ทำไร่ และปัจจุบันเกษตรกรส่วนใหญ่ได้รับผลกระทบจากทั้งภัยพิบัติ อันเป็นผลพวงจากสภาวะโลกร้อน ภัยพิบัติจากการแพร่ระบาดของแมลงศัตรูพืช รวมทั้งผลกระทบจากราคาผลผลิตทางการเกษตรตกต่ำ การถูกเอารัดเอาเปรียบจากพ่อค้าคนกลาง และสิ่งสำคัญการก้าวสู่ “ประชาคมอาเซียน” (ASEAN Community) ในปี ๒๕๕๘ ที่จะมีการเปิดเสรีในทุกๆ ด้านของประเทศสมาชิกทั้ง ๑๐ ประเทศซึ่งจะทำให้ต้องมีการแข่งขันกันในทุกๆ ด้าน โดยเฉพาะอย่างยิ่งด้านการเกษตรที่ประเทศไทยค่อนข้างจะเสียเปรียบในด้านค่าแรงและต้นทุนการผลิต ดังนั้น หมู่บ้านจึงต้องเรียนรู้และเตรียมการรองรับ โดยในแผนพัฒนาหมู่บ้านจะต้องมีโครงการ/กิจกรรมที่เกี่ยวข้องกับการพัฒนาการเกษตรบรรจุไว้ ยกตัวอย่างเช่น

๔.๑ โครงการ/กิจกรรม ที่หมู่บ้านสามารถดำเนินการได้เอง เช่น การเลือกพันธุ์พืชที่เหมาะสมกับสภาพของดิน การผลิตปุ๋ยอินทรีย์ชีวภาพเพื่อใช้ในกระบวนการผลิต การลดการใช้สารเคมีเพื่อกำจัดแมลงศัตรูพืชและใช้สารชีวภาพแทน การปรับปรุงคุณภาพของดิน การแก้ไขปัญหาดินเปรี้ยวหรือดินเค็ม เป็นต้น

๔.๒ โครงการ/กิจกรรม ที่หมู่บ้านร่วมกับหน่วยงานภายนอกดำเนินการ เช่น การใช้เทคโนโลยีสมัยใหม่เพื่อเพิ่มผลผลิตทางการเกษตร การหาตลาดเพื่อจำหน่ายผลผลิตทางการเกษตรที่ไม่ผ่านพ่อค้าคนกลาง การแปรรูปผลิตภัณฑ์เพื่อสร้างมูลค่าเพิ่ม เป็นต้น

๔.๓ โครงการ/กิจกรรมที่หมู่บ้านมอบให้หน่วยงานภายนอกดำเนินการ เช่น การให้ความรู้เรื่อง “ประชาคมอาเซียน” (ASEAN Community) การปรับปรุงและพัฒนาสายพันธุ์เพื่อเพิ่มผลผลิตทางการเกษตร การก่อสร้างระบบชลประทานเพื่อให้มีน้ำเพียงพอต่อการทำการเกษตร เป็นต้น

๕. โครงการ/กิจกรรม ที่เกี่ยวข้องกับการพัฒนาการเมืองและการมีส่วนร่วมของประชาชน ทั้งนี้ เนื่องจากปัจจุบันประชาชนในระดับฐานรากส่วนใหญ่จะไม่ค่อยมีความรู้ ความเข้าใจในการมีส่วนร่วมทางการเมืองการปกครองในระบอบประชาธิปไตย ทำให้ผู้ไม่หวังดีชักจูงไปในทางที่ไม่ถูกไม่ควรได้โดยง่ายและส่วนใหญ่จะเข้าไปมีส่วนร่วมในกิจกรรมทางการเมืองเฉพาะการลงคะแนนเลือกตั้ง ทั้งการเลือกตั้งในระดับท้องถิ่นและในระดับชาติ ส่วนการมีส่วนร่วมในการติดตาม ตรวจสอบ หรือกิจกรรมอื่นๆ ยังไม่ค่อยปรากฏให้เห็น ทั้งๆ ที่เป็นสิทธิที่สามารถกระทำได้และมีกฎหมายรองรับ ดังนั้น หมู่บ้านจึงควรมีโครงการ/กิจกรรมที่เกี่ยวข้องกับการพัฒนาการเมืองและการมีส่วนร่วมของประชาชนบรรจุไว้ในแผนพัฒนาหมู่บ้านด้วย ยกตัวอย่างเช่น

๕.๑ โครงการ/กิจกรรม ที่หมู่บ้านสามารถดำเนินการได้เอง เช่น การประชุมปรึกษาหารือเพื่อเสนอแนวทางการแก้ไขปัญหาและพัฒนาหมู่บ้านอย่างสม่ำเสมอ การจัดกิจกรรมเพื่อให้ประชาชนเข้ามามีส่วนร่วม

อย่างกว้างขวาง การเปิดรับฟังความคิดเห็นของทุกกลุ่ม การติดตามตรวจสอบการปฏิบัติหน้าที่ของผู้ใหญ่บ้าน สมาชิกสภาองค์กรปกครองส่วนท้องถิ่น สมาชิกสภาผู้แทนราษฎร สมาชิกวุฒิสภา เป็นต้น

๕.๒ โครงการ/กิจกรรม ที่หมู่บ้านร่วมกับหน่วยงานภายนอกดำเนินการหรือมอบให้หน่วยงานภายนอกดำเนินการ เช่น การให้ความรู้แก่ประชาชนถึงสิทธิและหน้าที่ทางการเมืองตามระบอบประชาธิปไตยและการเข้าชื่อเสนอกฎหมาย รวมทั้งถอดถอนผู้ดำรงตำแหน่งทางการเมือง เป็นต้น

บ้านกวยหมู่ที่ ๒ ตำบลไรโคก อำเภอบ้านลาด จังหวัดเพชรบุรี  
ชื่อประธานกรรมการ นายสมพงษ์ ชันทรัพย์ ตำแหน่ง กำนัน  
ที่อยู่ติดต่อ ๖๖ หมู่ที่ ๒ ตำบลไรโคก อำเภอบ้านลาด จังหวัดเพชรบุรี

แกนนำจัดทำแผนพัฒนาหมู่บ้าน

- |                |              |  |
|----------------|--------------|--|
| ๑. นายสมพงษ์   | ชันทรัพย์    | ๖๖หมู่ที่ ๒ ตำบลไรโคก อำเภอบ้านลาด จังหวัดเพชรบุรี<br>๗๖๑๕๐ โทร. ๐๘๙-๐๗๐๓๖๐๔ |
| ๒. นายเฉลิม    | คำแก้ว       | ๕๖หมู่ที่ ๒ ตำบลไรโคก อำเภอบ้านลาด จังหวัดเพชรบุรี<br>๗๖๑๕๐ โทร.-            |
| ๓. นายเฉลิม    | แยกรัง       | ๑/๑หมู่ที่ ๒ ตำบลไรโคก อำเภอบ้านลาด จังหวัดเพชรบุรี<br>๗๖๑๕๐ โทร. -          |
| ๔. นายสมพร     | ประเสริฐ     | ๕หมู่ที่ ๒ ตำบลไรโคก อำเภอบ้านลาด จังหวัดเพชรบุรี<br>๗๖๑๕๐ โทร.-             |
| ๕. นางดวงพร    | แช่ลี        | ๕๖หมู่ที่ ๒ ตำบลไรโคก อำเภอบ้านลาด จังหวัดเพชรบุรี<br>๗๖๑๕๐ โทร. -           |
| ๖. นายอำนาจ    | ศูนย์จันทร์  | ๖๐หมู่ที่ ๒ ตำบลไรโคก อำเภอบ้านลาด จังหวัดเพชรบุรี<br>๗๖๑๕๐ โทร. -           |
| ๗. นายบุญช่วย  | บุญโพธิ์     | ๕/๑หมู่ที่ ๒ ตำบลไรโคก อำเภอบ้านลาด จังหวัดเพชรบุรี<br>๗๖๑๕๐ โทร.-           |
| ๘. นางสร้อยนภา | ธีระปัญญาชัย | ๗๕/๒หมู่ที่ ๒ ตำบลไรโคก อำเภอบ้านลาด จังหวัดเพชรบุรี<br>๗๖๑๕๐ โทร. -         |
| ๙. นายฉัตรชัย  | เฉลิมทอง     | ๗๒หมู่ที่ ๒ ตำบลไรโคก อำเภอบ้านลาด จังหวัดเพชรบุรี<br>๗๖๑๕๐ โทร. -           |



# ส่วนที่ ๑ สภาพทั่วไปของหมู่บ้าน/ชุมชน

## ๑.๑ ประวัติความเป็นมา **บ้านกวย**



ตั้งอยู่ที่หมู่ที่ ๒ ตำบลไร่โคก อำเภอบ้านลาด จังหวัดเพชรบุรี ในสมัยโบราณมีคนจีนเดินทางเข้ามาตั้งบ้านเรือนอาศัยอยู่บริเวณพื้นที่นี้และมีการประกอบอาชีพทำการเกษตร โดยการปลูกผัก และได้นำขนบธรรมเนียมประเพณีของชาวจีนมาด้วย เช่น วัฒนธรรมการแต่งกายของคนจีนในสมัยก่อนจะไม่ใส่เสื้อ นุ่งแต่กางเกงตัวเดียว มีความเป็นอยู่แบบเรียบง่าย ชาวบ้านบริเวณใกล้เคียงจึงเรียกกันติดปากว่า หมู่บ้าน นุ่งกางเกงขาก๊วย และเรียกกันต่อๆ มาจนกลายเป็นหมู่บ้านกวยในปัจจุบัน ประชาชนส่วนใหญ่สืบเชื้อสายไทยทรงดำ อพยพมาจากเมืองเดียนฟู ประเทศเวียดนาม มีวัฒนธรรมประเพณีที่ถือปฏิบัติกันมาอย่างต่อเนื่อง และเป็นสื่อกลางในการหล่อหลอมความคิด วิถีการดำรงชีวิตของชาวชุมชนให้เป็นไปในแนวเดียวกัน ซึ่งก่อให้เกิดความสามัคคี ในช่วงเดือนเมษายนของทุกปี ชาวไทยทรงดำจะจัดงานรื่นเริง เพื่อให้ชาวบ้านกวยได้สนุกสนานร่วมกัน



๑.๒ ที่ตั้ง

ตั้งอยู่ห่างจากที่ว่าการอำเภอบ้านลาดไปทางทิศตะวันตก ประมาณ ๑๗ กิโลเมตร  
อาณาเขต

- |             |           |  |
|-------------|-----------|--|
| ทิศเหนือ    | ติดต่อกับ | บ้านน่าน้ำพุ หมู่ที่ ๓ ตำบลไร่โคก            |
| ทิศใต้      | ติดต่อกับ | บ้านนากระแสน หมู่ที่ ๖ ตำบลไร่โคก            |
| ทิศตะวันออก | ติดต่อกับ | เทศบาลตำบลหัวสะพาน อำเภอมือง จังหวัดเพชรบุรี |
| ทิศตะวันตก  | ติดต่อกับ | เทือกเขาตะนาวศรี (เขาลูกสูง)                 |



แผนที่สังเขปแสดงที่ตั้งหมู่บ้าน หมู่ที่ ๒บ้านกวย

**๑.๓ ลักษณะภูมิประเทศ ภูมิอากาศ / ฤดูกาล**

พื้นที่เป็นที่ราบลุ่ม มีคลองชลประทานไหลผ่านตลอดสภาพพื้นที่เหมาะสมในการเกษตรและเลี้ยงสัตว์ พื้นที่ส่วนใหญ่เป็นพื้นที่การเกษตร การจัดตั้งครัวเรือนมีลักษณะกระจายเป็นกลุ่มๆ สภาพอากาศในฤดูร้อนจะปานกลาง ฤดูฝนมีฝนตกชุกเกือบตลอดปี ฤดูหนาวอากาศหนาวไม่มาก มีอุณหภูมิเฉลี่ยอยู่ที่ ๒๕°C

**๑.๔ ทรัพยากรธรรมชาติและสิ่งแวดล้อมของหมู่บ้าน**

- (๑) ดิน พื้นที่ดินมีสภาพเป็นดินร่วนปนทราย เหมาะสมกับการทำอาชีพเกษตรกรรม
- (๒) น้ำ บ้านกวยเป็นหมู่บ้านอุดมสมบูรณ์ เนื่องจากมีคลองชลประทานผ่านหมู่บ้าน ชาวบ้านส่วนใหญ่ใช้น้ำจากคลองชลประทานมีน้ำใช้ในการทำการเกษตรได้ตลอดทั้งปี

**๑.๕ ข้อมูลด้านประชากร, อาชีพ, รายได้, จำนวนประชากร**

ลักษณะของประชากรในหมู่บ้านเป็นสังคมเกษตรกรรม เหมาะสมแก่การทำนาและเลี้ยงสัตว์ การดำเนินชีวิตของชาวบ้านตามวิถีเศรษฐกิจพอเพียงตามแนวพระราชดำริพระบาทสมเด็จพระเจ้าอยู่หัวฯ มีการพึ่งพาอาศัยและแลกเปลี่ยนความคิดเห็นซึ่งกันและกันในหมู่บ้าน การทำนาส่วนใหญ่จะทำปีละ ๒ ครั้ง

- จำนวนครัวเรือน ๑๑๒ ครัวเรือน
- จำนวนประชากร ๓๙๒ ชาย ๑๙๔ คน หญิง ๑๙๘ คน
- จำนวนผู้สูงอายุ ๕๔ คน จำนวนผู้พิการ ๗ คน จำนวนผู้ป่วยเอดส์ ๒ คน

- อาชีพหลัก

ทำนา	จำนวน	๘๗	ครัวเรือน
ทำไร่	จำนวน	๑๐	ครัวเรือน
เลี้ยงสัตว์	จำนวน	๒๓	ครัวเรือน
ค้าขาย	จำนวน	๘	ครัวเรือน
รับราชการ	จำนวน	๑๑	ครัวเรือน
รับจ้าง	จำนวน	๔๐	ครัวเรือน
ว่างงาน	จำนวน	-	ครัวเรือน

- ธุรกิจส่วนตัว จำนวน - ครัวเรือน
- รายได้ภาคเกษตรเฉลี่ย.....บาท/ครัวเรือน/ปี
- รายได้นอกภาคเกษตรเฉลี่ย.....บาท/ครัวเรือน/ปี
- รายได้เฉลี่ยของประชากร (ตามเกณฑ์ จปฐ. ๒๕๕๗).....บาท/คน/ปี
- ครัวเรือนยากจน (รายได้ไม่ถึง ๒๓,๐๐๐ บาท/คน/ปี) ปี ๒๕๕๗ จำนวน.....ครัวเรือน

**๑.๖ ข้อมูลสภาพทั่วไปของหมู่บ้าน/ชุมชน**

- พื้นที่อยู่อาศัย.....ไร่ พื้นที่ทำการเกษตร.....ไร่ ทำนาปีละ ๒ ครั้ง
- พื้นที่ทำนา.....ไร่ พื้นที่ทำไร่.....ไร่ พื้นที่ทำสวน.....ไร่
- พื้นที่การเกษตรอื่นๆ.....ไร่ พื้นที่การเกษตรในเขตชลประทาน (เขตสูบน้ำด้วยไฟฟ้า คลองชลประทาน).....ไร่
- ป่าชุมชนกี่แห่ง(ระบุ) .....จำนวน.....ไร่
- แหล่งน้ำสาธารณะ - แห่ง
- ประปา ๑ แห่ง ผู้ใช้ ๑๐๒ ครัวเรือน บ่อสาธารณะ - แห่ง
- จำนวนผู้ใช้ไฟฟ้า ๑๑๒ ครัวเรือน
- โทรศัพท์สาธารณะ ๒ แห่ง ส่วนตัว(เบอร์บ้าน) - เครื่อง
- โทรศัพท์มือถือ ๓๕๔ เครื่อง
- พื้นที่ดินสาธารณะว่างเปล่า ๑ แห่ง
- ศาลาหมู่บ้าน หมู่ที่ ๒๓ แห่ง

**๑.๗ ข้อมูลด้านประเพณี**

- สงกรานต์ เดือน เมษายน
  - ไทยทรงดำ เดือน เมษายน
  - แห่เทียน เดือน กรกฎาคม
  - สลากกัณฑ์ เดือน สิงหาคม
  - กฐิน เดือน พฤศจิกายน
- สถานที่ท่องเที่ยวหมู่บ้าน/โบราณสถาน/โบราณวัตถุ

- ๑. ....
- ๒. ....
- ๓. แหล่งท่องเที่ยวเชิงเกษตร.....

**๑.๘ ข้อมูลด้านการบริหารหมู่บ้าน**

- ๑.๘.๑ กำนันตำบลไรโคก นายสมพงษ์ ชันทรัพย์ โทร. ๐๘๑-๐๐๗๙๙๕๑
- ๑.๘.๒ นายก อบต. นายสมิง คงประเสริฐ โทร. ๐๘๗-๙๓๑๘๓๔๕
- ๑.๘.๓ รายชื่อสมาชิก อบต. (หมู่บ้าน)
  - (๑) นายเฉลิม คำแก้ว โทร. ๐๘๔-๘๐๐๒๗๔๕
  - (๒) นายเฉลิม แยกร้าง โทร.
- ๑.๘.๔ รายชื่ออาสาพัฒนาชุมชน (อช.)
- ๑.๘.๕ รายชื่ออาสาสาธารณสุขประจำหมู่บ้าน (อสม.)
  - (๑) นางสุตาชา คงวิจิตร ๗๑ หมู่ที่ ๒ โทร.

(๒) นางบุญเยี่ยม	เหล็กมทอง	๗๒ หมู่ที่ ๒	โทร.
(๓) นางทอน	แยกรัง	๒ หมู่ที่ ๒	โทร.
(๔) นางประทุม	แจ่มใส	๓๔ หมู่ที่ ๒	โทร.
(๕) นางสาวชบา	เหล็กมทอง	๗ หมู่ที่ ๒	โทร.
(๖) นางวรรณิตา	บัวกำ	๖/๓ หมู่ที่ ๒	โทร.
(๗) นางบุญช่วย	อินชลอ	๕๗ หมู่ที่ ๒	โทร.
(๘) นางลำยอง	จรรยางาม	๗๕/๑ หมู่ที่ ๒	โทร.
(๙) นางน้ำทิพย์	แปดทิศ	๗๓ หมู่ที่ ๒	โทร.
(๑๐) นางดอกไม้	ถิ่นถาน	๓๑ หมู่ที่ ๒	โทร.
(๑๑) นางดวงพร	คำแก้ว	๓๘ หมู่ที่ ๒	โทร.

๑.๘.๖ คณะกรรมการบริหารศูนย์บริการและถ่ายทอดเทคโนโลยีการเกษตรประจำตำบล  
(๑) - โทร.

### ๑.๙ ผู้มีความรู้/ภูมิปัญญาท้องถิ่นด้านต่างๆ ในชุมชน

- ด้านแพทย์แผนไทย/สมุนไพร/หมอฟันบ้าน ได้แก่

- (๑) นางประสิทธิ์ ชื่อประดิษฐ์ ที่อยู่ หมู่ที่ ๒ ต.ไรโคก อ.บ้านลาด จ.เพชรบุรี  
รายละเอียด หมอกวาดยาเด็ก
- (๒) นายแยม บัวกำ ที่อยู่ หมู่ที่ ๒ ต.ไรโคก อ.บ้านลาด จ.เพชรบุรี  
รายละเอียด หมอเสนเรื่อน
- (๓) นายบุญช่วย บุญโพธิ์ ที่อยู่ ๕/๑ หมู่ที่ ๒ ต.ไรโคก อ.บ้านลาด จ.เพชรบุรี  
รายละเอียด หมอกวาดยาเด็ก

- ด้านผู้นุรักษ์ศิลปวัฒนธรรม/ประเพณีท้องถิ่น ได้แก่

- (๑) นายบุญช่วย บุญโพธิ์ ที่อยู่ ๕/๑ หมู่ที่ ๒ ต.ไรโคก อ.บ้านลาด จ.เพชรบุรี  
รายละเอียด วัฒนธรรมไททรงดำ

- ด้านงานฝีมือต่างๆ เช่น ช่างไม้ ช่างแกะ หัตถกรรม/จิตรสถาน ทอผ้า ได้แก่

- (๑) นายกับ อินชลอ ที่อยู่ หมู่ที่ ๒ ต.ไรโคก อ.บ้านลาด จ.เพชรบุรี  
รายละเอียด เย็บคา
- (๒) นายราเชน กังธนู ที่อยู่ หมู่ที่ ๒ ต.ไรโคก อ.บ้านลาด จ.เพชรบุรี  
รายละเอียด ช่างปูน

- ด้านผู้มีความรู้ด้านการเกษตร เช่น การเพาะปลูก ขยายพันธุ์ การปรับใช้เทคโนโลยี ได้แก่

- (๑) นางลำเพย เทศกาล ที่อยู่ ๙๑ หมู่ที่ ๒ ต.ไรโคก อ.บ้านลาด จ.เพชรบุรี  
รายละเอียด ทำปุ๋ยหมักใช้เอง
- (๒) นางตองอ่อน แจ้งจัด ที่อยู่ หมู่ที่ ๒ ต.ไรโคก อ.บ้านลาด จ.เพชรบุรี  
รายละเอียด ทำปุ๋ยหมักใช้เอง

- ด้านผู้มีความรู้ด้านการถนอมอาหาร/การจัดทำอาหาร ได้แก่

- (๑) น.ส.เจริญ แซ่ตัน ที่อยู่ หมู่ที่ ๒ ต.ไรโคก อ.บ้านลาด จ.เพชรบุรี  
รายละเอียด ทำอาหาร
- (๒) นางลำยอง จรรยางาม ที่อยู่ หมู่ที่ ๒ ต.ไรโคก อ.บ้านลาด จ.เพชรบุรี

- รายละเอียด ทำอาหาร  
 (๓) นางบุญเยี่ยม เหลิมทอง ที่อยู่ หมู่ที่ ๒ ต.ไรโคก อ.บ้านลาด จ.เพชรบุรี  
 รายละเอียด การทำขนมหวาน - ขนมไทย  
 (๔) นางสมัย พันละอง ที่อยู่ หมู่ที่ ๒ ต.ไรโคก อ.บ้านลาด จ.เพชรบุรี  
 รายละเอียด การทำขนมหวาน - ขนมไทย

**- ด้านผู้มีความรู้พิธีกรรมทางศาสนา/ขนบธรรมเนียมประเพณีได้แก่**

- (๑) นายบุญช่วย บุญโพธิ์ ที่อยู่ ๕/๑ หมู่ที่ ๒ ต.ไรโคก อ.บ้านลาด จ.เพชรบุรี  
 รายละเอียด พิธีกรรมทางศาสนา  
 (๒) นายแยม บัวกำ ที่อยู่ หมู่ที่ ๒ ต.ไรโคก อ.บ้านลาด จ.เพชรบุรี  
 รายละเอียด พิธีกรรมทางศาสนา

**- ผู้มีความรู้ ความสามารถพิเศษด้านอื่นๆ ได้แก่**

**๑.๑๐ กลุ่มในชุมชน**

กลุ่มออมทรัพย์/สวัสดิการ/กองทุน	๓	กลุ่ม	ได้แก่	กองทุนหมู่บ้าน, เครดิตยูเนียน กลุ่มเงินออม อสม.บ้านกวย
กลุ่มอาชีพผลิตปุ๋ยอินทรีย์	๑	กลุ่ม	ได้แก่	กลุ่มเกษตรกรผู้ทำนาบ้านกวย
ธุรกิจชุมชน โรงสีข้าว	๑	กลุ่ม		
กลุ่มอาสาสมัคร	๑	กลุ่ม		

**๑.๑๑ องค์กรในชุมชน ได้แก่**

โรงเรียน	-	แห่ง	ได้แก่	-
วัด/มัสยิด/โบสถ์	-	แห่ง	ได้แก่	-
ตลาด	-	แห่ง	ได้แก่	-
ศูนย์เด็กเล็ก	-	แห่ง	ได้แก่	-
โรงพยาบาล/สถานพยาบาล	-	แห่ง	ได้แก่	-
หน่วยงานบริการของราชการ	-	แห่ง	ได้แก่	-
สถานีวิทยุ/หอกระจายข่าว	๑	แห่ง	ได้แก่	หอกระจายข่าวบ้านกวย
สนามกีฬา	๑	แห่ง	ได้แก่	สนาม
ศาลากลางหมู่บ้าน/ห้องสมุด/ศูนย์เรียนรู้	๑	แห่ง	ได้แก่	ศูนย์ถ่ายทอดเทคโนโลยีเกษตร
แหล่งท่องเที่ยว	-	แห่ง	ได้แก่	-
โรงงานอุตสาหกรรม	-	แห่ง	ได้แก่	-
สมาคม/มูลนิธิ	-	แห่ง	ได้แก่	-
ร้านค้า/ร้านอาหาร	๗	แห่ง	ได้แก่	-
โทรศัพท์สาธารณะ	๒	แห่ง	ได้แก่	-

**๑.๑๒ สภาพทางเศรษฐกิจของหมู่บ้าน**

(๑) การประกอบอาชีพ ประชากรส่วนใหญ่ของหมู่บ้านกวย ประกอบอาชีพหลัก คือ การทำนา และเลี้ยงสัตว์ เช่น วัว ไก่ เป็นต้น อาชีพรอง คือ การทำไร่ และรับจ้างทั่วไป

(๒) รายได้จากการประกอบอาชีพ ประชากรของหมู่บ้านมีรายได้เฉลี่ยไม่ต่ำกว่าคนละ ๒๓,๐๐๐ บาทต่อปี ประชากรส่วนใหญ่มีการออมเนื่องจากมีกองทุนหมู่บ้าน รวมทั้งมีการออมเงินจากสหกรณ์การเกษตรบ้านลาดและ ธกส. ในอำเภอบ้านลาด

(๓) ในหมู่บ้านมีร้านค้าเพื่อจำหน่ายสินค้าอุปโภค - บริโภค ไว้บริการประชาชนในหมู่บ้าน

### ๑.๑๓ โครงสร้างพื้นฐานและสาธารณูปโภค

เส้นทางการคมนาคมภายในหมู่บ้านมีถนนลาดยางเป็นสายหลักของหมู่บ้านทั้งหมู่บ้าน ทำให้การสัญจรไปมากับหมู่บ้านใกล้เคียงสะดวกรวดเร็วและขนส่งสินค้าพืชผลออกสู่ตลาดได้สะดวกตลอดปี มีเส้นทางถนนลาดยางจากหมู่บ้านถึงที่ว่าการอำเภอบ้านลาดเป็นระยะทาง ๑๘ กิโลเมตร มีไฟฟ้าใช้ทุกครัวเรือน มีระบบน้ำประปาเข้าถึงทุกครัวเรือน

### ๑.๑๔ การสาธารณสุข



ในหมู่บ้านกวย รับบริการจากสถานีอนามัยตำบลไรโคก ตั้งอยู่หมู่ที่ ๓ และสามารถใช้บริการของโรงพยาบาลบ้านลาดซึ่งอยู่ไม่ไกลนัก ให้บริการรักษาประชาชนอย่างทั่วถึง

### ๑.๑๕ การศึกษา

บ้านกวยไม่มีสถานศึกษาประจำหมู่บ้านเด็กในวัยเรียนส่วนใหญ่ ไปเรียนที่โรงเรียนบ้านแหลมทองตั้งอยู่ หมู่ที่ ๔ (ซึ่งเป็นหมู่บ้านใกล้เคียงกัน) โดยโรงเรียนเปิดสอนตั้งแต่ระดับอนุบาล ประถมศึกษาปีที่ ๑-๖ และชั้นมัธยมศึกษาตอนต้น (ม.๑-ม.๓) และโรงเรียนบ้านไรโคก หมู่ที่ ๑ มีการศึกษานอกระบบกับ กศน.อำเภอบ้านลาด ประชากรส่วนใหญ่จบการศึกษาระดับมัธยมต้น แต่เยาวชนรุ่นใหม่ที่จบการศึกษาระดับภาคบังคับจะศึกษาต่อในวุฒิที่สูงขึ้น เช่น ระดับ ม.๖

### ๑.๑๖ ศาสนา วัฒนธรรมและประเพณี



ชาวบ้านกวยทุกครัวเรือนนับถือศาสนาพุทธ โดยจะไปประกอบศาสนกิจและพิธีกรรมทางศาสนาที่วัดห้วยนา หมู่ที่ ๔ ซึ่งอยู่ใกล้กัน ส่วนในด้านประเพณีหลังจากเสร็จจากฤดูกาลเก็บเกี่ยวชาวบ้านจะจัดงานทำบุญ งานไทยทรงดำ งานประเพณีถวายสลากภัตต์เพื่อสืบสานประเพณีและทำนุบำรุงพระพุทธศาสนาสร้างความสามัคคีในหมู่บ้าน ปลุกจิตสำนึกให้ประชาชนในหมู่บ้านและมีการจัดพิธีจุดเทียนชัยถวายพระพรแด่องค์สมเด็จพระเจ้าอยู่หัวฯและสมเด็จพระบรมราชินีนาถทุกปี

### ๑.๑๗ การเมือง การปกครองและสังคมหมู่บ้าน

การปกครองในหมู่บ้าน มี ๒ ส่วน คือ ส่วนที่ ๑ คือการปกครองส่วนท้องถิ่น โดยมีผู้ใหญ่บ้านเป็นผู้นำ และมีคณะกรรมการหมู่บ้านเป็นคณะปกครอง ส่วนที่ ๒ การปกครองส่วนท้องถิ่นปกครองโดยองค์การบริหารส่วนตำบลไรโคก มีสมาชิกองค์การบริหารส่วนตำบลเป็นตัวแทนหมู่บ้านโดยมาจากการเลือกตั้ง จำนวน ๒ คน ทำงานของผู้นำทั้งสองส่วน ยึดการมีส่วนร่วมของประชาชนทุกคนในหมู่บ้านในการแก้ปัญหา ร่วมคิด ร่วมทำ ร่วมใจ และสามารถ

## ส่วนที่ ๒

### การประเมินสถานการณ์พัฒนาหมู่บ้าน/ชุมชน

#### ๒.๑ การวิเคราะห์ข้อมูลความจำเป็นพื้นฐาน (จปฐ.) ของหมู่บ้าน

การจากสำรวจข้อมูล จปฐ. ของบ้านไรโคกพบว่า มีตัวชี้วัดที่บรรลุเป้าหมายจำนวน ๔๐ ข้อ และตัวชี้วัดที่ยังไม่บรรลุเป้าหมาย - ไม่มี ไม่มีข้อมูล ๒ ตัวชี้วัด คือ ๒๖ , ๓๗ โดยมีรายละเอียดดังนี้

#### ตารางแสดง ตัวชี้วัดที่บรรลุเป้าหมาย

ลำดับที่	ตัวชี้วัด	จำนวน (หน่วย)	คิดเป็นร้อยละ
<b>หมวดที่ ๑ สุขภาพดี (ประชาชนมีสุขภาพอนามัย)</b>			
๑	หญิงตั้งครรภ์ได้รับการดูแลก่อนคลอดและฉีดวัคซีนครบตามเกณฑ์บริการ	-	-
๒	แม่ที่คลอดลูกได้รับการทำคลอดและดูแลหลังคลอด	๒	๑๐๐
๓	เด็กแรกเกิดมีน้ำหนักไม่ต่ำกว่า ๒,๕๐๐ กรัม	๒	๑๐๐
๔	เด็กแรกเกิดถึง ๑ ปี ได้รับการฉีดวัคซีนป้องกันโรคครบตามตารางสร้างเสริม	๒	๑๐๐
๕	เด็กแรกเกิดได้กินนมแม่อย่างเดียวน้อย ๔ เดือนแรกติดต่อกัน	๑	๑๐๐
๖	เด็กแรกเกิดถึง ๕ ปี เจริญเติบโตตามเกณฑ์มาตรฐาน	๑๕	๑๐๐
๗	เด็กอายุ ๖-๑๕ ปี เจริญเติบโตตามเกณฑ์มาตรฐาน.	๓๐	๑๐๐
๘	เด็กอายุ ๖-๑๒ ปี ได้รับการฉีดวัคซีนป้องกันโรคครบตามตารางสร้างเสริมฯ	๑๙	๑๐๐
๙	ทุกคนในครัวเรือนได้กินอาหารถูกสุขลักษณะ ปลอดภัย และได้มาตรฐาน	๗๒	๙๘.๖
๑๐	คนในครัวเรือนมีความรู้ในการใช้ยาที่ถูกต้องเหมาะสม	๗๓	๑๐๐
๑๑	คนอายุ ๓๕ ปี ขึ้นไป ได้รับการตรวจสุขภาพประจำปี	๑๑๗	๑๐๐
๑๒	คนอายุ ๖ ปี ขึ้นไป ออกกำลังกายอย่างน้อยสัปดาห์ละ ๓ วัน วันละ ๓๐ นาที	๑๘๐	๑๐๐
๑๓	ทุกคนในครัวเรือนที่มีหลักประกันสุขภาพได้รับสิทธิอย่างทั่วถึง	๑๐	
<b>หมวดที่ ๒ มีบ้านอาศัย (ประชาชนมีที่อยู่อาศัยสภาพแวดล้อมเหมาะสม)</b>			
๑๔	ครัวเรือนมีความมั่นคงในที่อยู่อาศัยและบ้านมีสภาพคงทนถาวร	๑๑๒	๑๐๐
๑๕	ครัวเรือนมีน้ำสะอาดสำหรับดื่มและบริโภคเพียงพอตลอดปี	๑๑๒	๑๐๐
๑๖	ครัวเรือนมีน้ำใช้เพียงพอตลอด	๑๑๒	๑๐๐
๑๗	ครัวเรือนมีการจัดบ้านเรือนเป็นระเบียบถูกสุขลักษณะ	๑๑๒	๑๐๐
๑๘	ครัวเรือนไม่ถูกรบกวนจากมลพิษ	๑๑๒	๑๐๐
๑๙	ครัวเรือนมีการป้องกันอุบัติเหตุอย่างถูกวิธี	๑๑๒	๑๐๐
๒๐	ครัวเรือนมีความปลอดภัยในชีวิตและทรัพย์สิน	๑๑๒	๑๐๐
๒๑	ครอบครัวมีความอบอุ่น	๑๑๒	๑๐๐
<b>หมวดที่ ๓ ฝึกฝนการศึกษา (ประชาชนมีโอกาสเข้าถึงบริการด้านการศึกษา)</b>			
๒๒	เด็กอายุต่ำกว่า ๓ ปี ได้รับการกระตุ้นการเรียนรู้จากการทำกิจกรรมร่วมกับผู้ใหญ่	๘	๑๐๐
๒๓	เด็กอายุ ๓-๕ ปี ได้รับการเลี้ยงดูเตรียมความพร้อมก่อนวัยเรียน	๗	๑๐๐
๒๔	เด็กอายุ ๖-๑๖ ปี ได้รับการศึกษาภาคบังคับ ๙ ปี	๓๐	๑๐๐
๒๕	เด็กที่จบการศึกษาภาคบังคับ ๙ ปี ได้เรียนต่อมัธยมศึกษาตอนปลายหรือเทียบเท่า	๑๐๐	๑๐๐







มีปัญหา มาก จำนวน ๒ ตัวชี้วัด ด้านที่ ๕ ความเข้มแข็งของชุมชน

ตัวชี้วัดที่ ๒๒ การเรียนรู้โดยชุมชน ได้คะแนน ๑ คะแนน

ตัวชี้วัดที่ ๒๖ การเข้าถึงแหล่งเงินทุนของประชาชน ได้คะแนน ๑ คะแนน

**สภาพปัญหาจากข้อมูล กชช.๒ค.ปี**

ที่	ปัญหา	สาเหตุของปัญหา	แนวทางแก้ไขปัญหา
๑	การเรียนรู้โดยชุมชน	๑.หมู่บ้านไม่มีศูนย์เรียนรู้ชุมชน ๒.ขาดงบประมาณ	๑.จัดตั้งศูนย์เรียนรู้ชุมชน ๒.จัดหางบประมาณโดยบรรจุไว้ในแผนชุมชน
๒	การเข้าถึงแหล่ง เงินทุนของประชาชน	๑.ประชาชนกู้เงินไม่ตรงกับ วัตถุประสงค์ของการกู้เงิน ๒.ไม่ได้รับการพิจารณาจากแหล่ง เงินทุน เช่น ธนาคาร	๑.ให้ความรู้แก่ประชาชนในการกู้เงิน ๒.สมัครเป็นสมาชิกกองทุนหมู่บ้านและกลุ่ม ออมทรัพย์เพื่อการผลิตของหมู่บ้าน

**๒.๓ ข้อมูลปัญหาของชุมชนด้านอื่นๆ (ถ้ามี)**

นอกจากข้อมูล จปฐ. และข้อมูล กชช.๒ค. แล้ว บ้านกวยหมู่ที่ ๒ ตำบลไรโคก อำเภอบ้านลาด จังหวัด เพชรบุรี ยังมีปัญหาของชุมชนด้านอื่นๆ ซึ่งได้จัดจากการจัดเวทีประชาคม ข้อมูลของกลุ่ม/องค์กรและอื่นๆ ซึ่งมี รายละเอียดดังนี้

ที่	ปัญหา	สาเหตุของปัญหา	แนวทางแก้ไขปัญหา
๑	ด้านการทำ การเกษตร	- ผลผลิตราคาต่ำ ต้นทุนสูง - ปุ๋ย ยา มีราคาแพง - ประชาชนขาดความรู้ในการประกอบ อาชีพ	- ฝึกอบรมให้ความรู้เกี่ยวกับการใช้ปุ๋ยชีวภาพ - ส่งเสริมการจัดตั้งกลุ่มอาชีพ เพื่อให้มีรายได้ เสริม - ส่งเสริมเศรษฐกิจชุมชน
๒	ปัญหารายได้น้อย ไม่เพียงพอต่อการ ดำรงชีพ	- ส่วนใหญ่ประกอบอาชีพเกษตรกรรม - ต้นทุนการผลิตสูง เนื่องจากประชาชนส่วนใหญ่ ใช้เงินไปกับปุ๋ยเคมีและยาปราบศัตรูพืช - เครื่องใช้อุปโภคบริโภคมีราคาสูงน้ำมัน แพง	- กระตุ้นให้รู้จักการออมและประหยัดอดออม - รมรงค์ให้ปลูกพืชผักสวนครัว/รั้วกินได้ เพื่อ เป็นการลดรายจ่ายและเพิ่มรายได้ของครัวเรือน

**๒.๔ วิเคราะห์ข้อมูลด้านอื่นๆ** เช่น แผนชุมชน (ด้านการเกษตร สาธารณสุข ฯลฯ) แผนยุทธศาสตร์  
อบต. (โดยสามารถนำทิศทางการพัฒนาที่ อบต. วิเคราะห์ไว้แล้วมาวิเคราะห์ประกอบ) อาจวิเคราะห์ปัญหาเพื่อหา  
ความสัมพันธ์ของข้อมูล พบว่าหมู่บ้าน มีจุดอ่อน จุดแข็ง ที่ต้องพัฒนาหรือต่อยอดการพัฒนาการวิเคราะห์ผลจาก  
การ SWOT ของหมู่ที่ ๒ บ้านกวย

**การวิเคราะห์ปัจจัยภายใน**

**จุดแข็ง**

๑. มีคลองชลประทานส่งน้ำใช้ในการเกษตรของหมู่บ้านและผลิตน้ำประปาใช้ในหมู่บ้าน
๒. มีผู้นำที่ดีมีความเข้มแข็ง มีการพัฒนาหมู่บ้านตลอดเวลา
๓. มีกองทุนหมู่บ้าน เป็นทุนสังคม
๔. มีแหล่งน้ำอุดมสมบูรณ์เพียงพอต่อการบริโภค-อุปโภค และทำการเกษตร
๕. ประชาชนมีการปลูกต้นไม้เพื่อรักษาสิ่งแวดล้อมและทรัพยากรธรรมชาติอยู่เสมอ

### จุดอ่อน

๑. ประชากรส่วนใหญ่เป็นเกษตรกร มีรายได้น้อยเนื่องจากผลผลิตมีราคาตกต่ำและบางครั้งตกต่ำจนไม่สมดุลกับต้นทุนการผลิต (น้ำมัน ปุ๋ย ยาฆ่าแมลง) บางปีถูกน้ำท่วมพื้นที่การเกษตรเสียหายทั้งหมด
๒. ประชาชนไม่มีการพัฒนาในการประกอบอาชีพเกษตรกรรม
๓. ขาดอุปกรณ์ด้านการกีฬา/สนามกีฬา

### **การวิเคราะห์ปัจจัยภายนอก**

#### โอกาส

๑. มีแผนยุทธศาสตร์การพัฒนาจังหวัดในการส่งเสริมสนับสนุนการประกอบอาชีพ
  ๒. มีการประสานงานและความร่วมมือที่ดีระหว่างหน่วยงานราชการต่างๆและองค์การบริหารส่วนท้องถิ่น
  ๓. ได้รับงบประมาณโครงการอยู่ดี มีสุข ในการสนับสนุนการประกอบอาชีพ
  ๔. การคมนาคมและการติดต่อสื่อสารที่สะดวก เนื่องจากมีถนนหลายเส้นทางและเป็นพื้นที่ที่ใกล้เคียงกัน
- ทั้ง ๖ หมู่บ้าน

#### อุปสรรค

๑. ด้านการจัดสวัสดิการแก่ผู้ด้อยโอกาสในสังคมไม่เพียงพอ
๒. ด้านการทำเกษตรยังขาดการส่งเสริม เช่น การพัฒนาคุณภาพผลผลิต การแปรรูปผลิตภัณฑ์เพื่อเพิ่มมูลค่าสินค้า
๓. ขาดงบประมาณในการสนับสนุนด้านเศรษฐกิจพอเพียง กลุ่มอาชีพ
๔. ชาวบ้านบางส่วนไม่ให้ความร่วมมือ
๕. ประชาชนในหมู่บ้านมีภาระหนี้สิน

ปัญหาจากเวทีประชาคมของหมู่บ้าน สรุปลงได้ดังนี้  
หมู่ที่ ๒ บ้านกวย ตำบลไรโคก อำเภอบ้านลาด จังหวัดเพชรบุรี

ชื่อปัญหา	สาเหตุของปัญหา	แนวทางการแก้ไข
<b>๑. ปัญหาโครงสร้างพื้นฐาน</b>		
๑.๑ ก่อสร้างถนน คสล. ภายในหมู่บ้าน	การคมนาคมไม่สะดวกทำเกิดอันตรายได้	ก่อสร้างถนน คสล. ภายในหมู่บ้าน
๑.๒ ลอกหลุมยืม เขตหมู่ที่ ๒	น้ำไหลทิ้งลงแม่น้ำหมดไม่มีที่ทำนา	ขุดลอกคลองทิ้งน้ำเพื่อให้มีน้ำไหลสะดวกไม่ท่วมนา
๑.๓ ก่อสร้างรางระบายน้ำภายในหมู่บ้าน	น้ำท่วมบ้านเนื่องจากน้ำไหลไม่ทัน	ก่อสร้างรางระบายน้ำภายในหมู่บ้าน
๑.๔ ปรับปรุงถนนสายหลักไรโคก-โพธิ์ลอย	การคมนาคมไม่สะดวกทำเกิดอันตรายได้	ปรับปรุงถนนสายหลักไรโคก-โพธิ์ลอยเพื่อการคมนาคมที่สะดวก
๑.๕ สร้างอาคารศูนย์เรียนรู้	เพิ่มแหล่งเรียนรู้ให้กับประชาชน	ก่อสร้างอาคารศูนย์เรียนรู้
<b>๒. ปัญหาด้านเศรษฐกิจ</b>		
๒.๑ โครงการแก้ไขปัญหาคความยากจน	ประชาชนในชุมชนยังมีความยากจนอยู่มาก	ส่งเสริมให้มีการประกอบอาชีพพัฒนาอาชีพที่มีอยู่เดิมให้ดีขึ้น
๒.๒ ส่งเสริมกลุ่มทำตาลโตนด	ไม่มีทุนในการทำไม่เข้าในการตลาด	ส่งเสริมทุนและการขาย
๒.๓ กลุ่มเลี้ยงโคขุน	ไม่มีทุนพอเพียงในการเลี้ยง	ขอให้หน่วยงานสนับสนุนพ่อพันธุ์และยารักษาโรค
๒.๔ ส่งเสริมกลุ่มทำปุ๋ยชีวภาพ	เพื่อเป็นการลดต้นทุนในการผลิต	จัดวิทยากรอุปกรณ์ในการทำปุ๋ยชีวภาพ
<b>๓. ด้านการศึกษา</b>		
๓.๑ โครงการอบรมกลุ่มสตรี	ขาดศักยภาพในการประกอบอาชีพ	ส่งเสริมอาชีพสตรีฝึกอบรมอาชีพสตรี
๓.๒ ศูนย์ประสานงานองค์กรระดับชุมชน	ชุมชนขาดการประสานงานขาดความเข้าใจในการเข้าถึงระบบ	จัดส่งเสริมให้มีการจัดตั้งศูนย์ประสานงานระดับชุมชน
๓.๓ ศูนย์ ก.ศ.น.	ชาวบ้านยังไม่เข้าใจการอ่านเขียนอย่างพอเพียง	จัดส่งเสริมให้มีการเรียน ก.ศ.น.
๓.๔ การศึกษาเพื่ออาชีพ	ประชาชนในชุมชนมีอาชีพเดิมอยู่ เช่น ทำตาลโตนด เฉากตาลโตนด เฉากจาวตาล ลูกตาลสุก แต่ไม่เข้าใจในการถนอมอาหาร	ขอให้หน่วยงานช่วยส่งเสริมในด้านวิชาการการถนอมอาหารเพื่อเพิ่มมูลค่าในการผลิตพันธ์

ชื่อปัญหา	สาเหตุของปัญหา	แนวทางการแก้ไข
<b>๔. ด้านสังคม</b>		
๔.๑ โครงการแก้ไขปัญหายาเสพติด	เยาวชนซึ่งเป็นกำลังของชุมชนเข้ามาอยู่กับยาเสพติด	จัดอบรมเยาวชนให้มีการเข้าค่ายเพิ่มการเรียนรู้พิษภัยของยาเสพติด
๔.๒ การจัดเก็บ จ.ป.ฐ. และ ก.ช.ช. ๒ ค	ชุมชนไม่มีข้อมูลพื้นฐานในการดำรงชีวิต	จัดให้มีการจัดเก็บ จ.ป.ฐ. และ ก.ช.ช. ๒ ค
๔.๓ จัดสวัสดิการเวรยามในหมู่บ้าน	เพื่อความเป็นระเบียบและเผื่อระวังยาเสพติด	จัดตั้งเวรยามในหมู่บ้าน
๔.๔ ธนาคารชยะ	ทำให้เกิดสภาพแวดล้อมไม่ดีเป็นแหล่งเพาะพันธุ์เชื้อโรคก่อให้เกิดความสำราญเสี่ยงต่อสุขภาพอนามัยของประชาชน	การคัดแยกขยะก่อนนำไปทิ้ง เผา ผึ่ง กลบ หรือนำส่วนที่เป็นประโยชน์ไปใช้ต่อ
๔.๕ เบี้ยยังชีพผู้สูงอายุและคนพิการ	ผู้ด้อยโอกาสและผู้สูงอายุไม่มีรายได้	จัดเบี้ยยังชีพให้ผู้สูงอายุและคนพิการ
<b>๕. ด้านประเพณีและวัฒนธรรม</b>		
๕.๑ เทศมหาชาติ	เพื่อเป็นการสืบทอดและวัฒนธรรมเป็นการกลมเกลียวจิตใจ	จัดให้มีเทศมหาชาติ
๕.๒ ประเพณีสงกรานต์	เป็นการอนุรักษ์ศิลปวัฒนธรรมไทยเพื่อความสามัคคีในชุมชน	จัดให้มีการรดน้ำดำหัวผู้สูงอายุและมีพระเจริญพระพุทธมนต์
<b>๖. ด้านปัญหาสิ่งแวดล้อม</b>		
๖.๑ พัฒนาวันพ่อวันแม่	บริเวณหมู่บ้านขาดการดูแลทำให้สกปรกไม่สะอาดตา	ชาวบ้านออกมารวมพัฒนาในวันพ่อวันแม่ทำให้หมู่บ้านสะอาดน่าอยู่
๖.๒ ปรับปรุงภูมิทัศน์	ปัญหาโลกร้อนเป็นปัญหาหลักณรงค์ทุกปีแต่โลกก็ยังร้อนทุกปี	ช่วยกันปลูกต้นไม้ในที่สาธารณะริมถนนและในที่ว่างเปล่าเพื่อป้องกันโลกร้อน
๖.๓ รั้วกินได้	การบริโภคผักที่มีสารพิษ	ปลูกผักปลอดสารพิษตามรั้วบ้านเอาไว้กินเอง
๖.๔ ธนาคารชยะ	จัดให้ชุมชนมีการแยกขยะ	นำขยะกลับมาใช้ใหม่
<b>๗. ด้านสาธารณสุข</b>		
๗.๑ ฟันหมอกวันยุ่งลายหยอดทรายป้องกันลูกน้ำ	ลูกน้ำยุ่งลายเป็นปัญหาของไข่เลือดออก	ใส่ทรายและฉีดฟันหมอกวัน
๗.๒ ฉีควัคซีนป้องกันพิษสุนัขบ้า	โรคกลัวน้ำเป็นอันตรายถึงตาย	ป้องกันโดยฉีควัคซีนป้องกัน
๗.๓ จัดตั้งกองทุนยา	ยาที่ชุมชนยังไม่มีเพียงพอต่อประชาชน	จัดตั้งเป็นกองทุนยา
๗.๔ ณรงค์ป้องกันลูกน้ำยุ่งลายอย่างต่อเนื่อง	อายุของลูกน้ำยุ่งลายขยายพันธุ์ไม่ย่าวงจรชีวิตของยุ่งอยู่ได้ไม่นานแต่แพร่พันธุ์ได้ง่าย	ต้องณรงค์ป้องกันอย่างต่อเนื่อง

**แสดงผลการวิเคราะห์ข้อมูลของชุมชนที่เชื่อมโยงกับทุกระดับ**  
**การวิเคราะห์ปัจจัยภายในหมู่บ้าน**  
**หมู่ที่ ๒ บ้านกวย ตำบลไรโคก อำเภอบ้านลาด จังหวัดเพชรบุรี**

ศักยภาพหรือจุดแข็งของหมู่บ้าน	จุดอ่อนและจุดด้อยของหมู่บ้าน
๑. มีภูมิปัญญาชาวบ้านด้านต่างๆ	๑. ขาดความรู้ในการพัฒนาอย่างต่อเนื่อง
๒. มีกองทุนหมุนเวียนที่เข้มแข็ง	๒. ขาดน้ำใช้บริโภคที่สะอาด
๓. มีศาลาประชาคม	๓. คุคลองตื่นเงิน
๔. มีผู้นำที่เข้มแข็ง	๔. ไม่มีสนามเด็กเล่น
๕. มีประเพณีที่ยึดเหนี่ยวจิตใจ	๕. น้ำที่ทำเกษตรไม่เพียงพอ
๖. มีการรณรงค์ต่อต้านยาเสพติด	๖. ถนนยังไม่สมบูรณ์
๗. มีศูนย์สาธารณะสุขมูลฐานชุมชน	๗. สถานที่ประชาคมไม่พร้อม (หน้าฝน)
๘. มีกลุ่มอาชีพ ปุ๋ยอินทรีย์	๘. ประชาชนยังมีหนี้มากกว่ารายได้
๙. มี อบต. ที่ให้ความช่วยเหลือในการพัฒนา	๙. ทุนในการประกอบอาชีพยังไม่พอ
๑๐. มีหน่วยงานราชการที่ให้คำปรึกษาและช่วยประสานงาน	๑๐. ประชาชนในชุมชนยังไม่พัฒนาในการประกอบอาชีพ
๑๑. กลุ่มอาชีพทำตาล	

แผนการปฏิบัติงานจัดทำแผนชุมชนหมู่บ้าน  
หมู่ที่ ๒บ้านกวย ตำบลไรโคก อำเภอบ้านลาด จังหวัดเพชรบุรี

ที่	กิจกรรม	ระยะเวลา	จำนวน	งบประมาณ	หมายเหตุ
๑	- ประชุมชี้แจงการจัดทำแผนชุมชน แก่ผู้นำประชาชน,หัวหน้าคุ้ม - อธิบายแบบสำรวจข้อมูลชุมชน - แจกแบบสำรวจ - มอบภารกิจ - แบ่งพี่เลี้ยงประจำคุ้ม	๑ มิถุนายน ๒๕๖๐	๑ หมู่บ้าน	อบต.	- หัวหน้าคุ้ม - ผู้นำชุมชน - หน่วยงานที่เกี่ยวข้อง
๒	- นำข้อมูลที่สำรวจมาวิเคราะห์ ข้อมูล (ปัญหา/ความต้องการ) - จัดทำโครงการ - สรุปปัญหาอุปสรรคในการสำรวจ	๑๕ มิถุนายน ๒๕๖๐	๑ หมู่บ้าน	อบต.	- ผู้นำชุมชน - หัวหน้าคุ้ม - พี่เลี้ยง - หน่วยงานที่เกี่ยวข้อง
๓	- ยกร่างแผนชุมชน	๓๐ มิถุนายน ๒๕๖๐	๑ หมู่บ้าน	-	- ผู้นำชุมชน - หัวหน้าคุ้ม - พี่เลี้ยง - หน่วยงานที่เกี่ยวข้อง
๔	- ประชาคมทำประชาพิจารณ์แผน - แก้ไขปรับปรุงแผน - จัดทำแผนชุมชนฉบับสมบูรณ์	๖ กรกฎาคม ๒๕๖๐	๑ หมู่บ้าน	อบต.	- ประชาชน - ผู้นำชุมชน - หน่วยงานที่เกี่ยวข้อง

สรุปข้อมูลครัวเรือนประชากรเป็นรายคุ่ม  
หมู่ที่ ๒ บ้านกวย ตำบลไรโคก อำเภอบ้านลาด จังหวัดเพชรบุรี

๑. จำนวนครัวเรือนประชากร ๑๐ ครัวเรือน
  ๒. จำนวนแบบสำรวจ ๑๐ ชุด ให้ข้อมูล ๑๐ ชุด คิดเป็นเปอร์เซ็นต์ ๑๐๐
  ๓. คุ่มที่ ๑
  ๔. สรุปข้อมูลจากการสำรวจแบ่งเป็นประเภทดังนี้
    - ๔.๑ รายได้ ๒,๑๘๔,๕๐๐ บาท/ต่อปี
    - ๔.๒ หนี้สิน ๘๖๐,๐๐๐ บาท/ปี
  ๕. สรุปประเภทรายจ่าย ดังนี้
    - ๕.๑ อาหาร ๓๓๗,๐๐๐ บาท/ปี
    - ๕.๒ อาหารสำเร็จรูป ๖,๘๙๗ บาท/ปี
    - ๕.๓ เครื่องดื่ม ๒๐,๐๐๐ บาท/ปี
    - ๕.๔ ยารักษาโรค ๒๓,๔๐๐ บาท/ปี
    - ๕.๕ ค่าของใช้ ๖๐,๕๐๐ บาท/ปี
    - ๕.๖ การศึกษา ๑๐๐,๐๐๐ บาท/ปี
    - ๕.๗ การผลิต ๒,๓๒๐,๖๐๐ บาท/ปี
    - ๕.๘ ผ่อนหนี้สิน ๔๗๘,๐๐๐ บาท/ปี
    - ๕.๙ สักคม ๕,๐๐๐ บาท/ปี
- รวมรายจ่าย (๕.๑ - ๕.๙) เป็นเงิน ๓,๓๕๑,๓๙๗ บาท/ปี
๖. ปัญหาสำคัญในการทำมาหากิน
    - ๖.๑ ขาดที่ทำกิน
    - ๖.๒ ขาดน้ำอุปโภคและบริโภค
    - ๖.๓ ไม่มีเงินทุนเพียงพอ
  ๗. ความคาดหวังในการพัฒนาทุกๆด้าน
    - ๗.๑ หมดหนี้สิน
    - ๗.๒ ครอบครัวยั่งยืน
    - ๗.๓ สุขภาพแข็งแรง

สรุปข้อมูลครัวเรือนประชากรเป็นรายคุ่ม  
หมู่ที่ ๒ บ้านกวย ตำบลไรโคก อำเภอบ้านลาด จังหวัดเพชรบุรี

๑. จำนวนครัวเรือนประชากร ๑๐ ครัวเรือน

๒. จำนวนแบบสำรวจ ๑๐ ชุด ให้ข้อมูล ๑๐ ชุด คิดเป็นเปอร์เซ็นต์ ๑๐๐

๓. คุ่มที่ ๒

๔. สรุปข้อมูลจากการสำรวจแบ่งเป็น ดังนี้

๔.๑ รายได้ ๑,๑๙๙,๘๗๖ บาท/ปี

๔.๒ หนี้สิน ๙๑๒,๐๐๐ บาท/ปี

๕. สรุปประเภทรายจ่าย ดังนี้

๕.๑ อาหาร ๒๘๖,๐๐๐ บาท/ปี

๕.๒ อาหารสำเร็จรูป ๑๘,๙๐๐ บาท/ปี

๕.๓ เครื่องดื่ม ๗๙,๘๐๐ บาท/ปี

๕.๔ ยารักษาโรค ๓๑,๐๐๐ บาท/ปี

๕.๕ ค่าของใช้ ๕๙,๑๐๐ บาท/ปี

๕.๖ การศึกษา ๙๗,๒๐๐ บาท/ปี

๕.๗ การผลิต ๑๙๗,๕๐๐ บาท/ปี

๕.๘ ผ่อนหนี้สิน ๓๗๖,๒๐๐ บาท/ปี

๕.๙ สังคม ๓,๐๐๐ บาท/ปี

รวมรายจ่าย (๕.๑ - ๕.๙) เป็นเงิน ๑,๑๔๘,๗๐๐ บาท/ปี

๖. ปัญหาสำคัญในการทำมาหากิน

๖.๑ ไม่มีทุนในการทำมาหากิน

๖.๒ ขาดน้ำอุปโภคและบริโภค

๖.๓ ขาดความรู้ในการประกอบอาชีพ

๗. ความคาดหวังในการพัฒนาทุกๆด้าน

๗.๑ ในหมู่บ้านมีความเจริญมากขึ้น

๗.๒ มีความสะดวกสบาย



สรุปข้อมูลครัวเรือนประชากรเป็นรายคุ่ม  
หมู่ที่ ๒ บ้านกวย ตำบลไรโคก อำเภอบ้านลาด จังหวัดเพชรบุรี

๑. จำนวนครัวเรือนประชากร ๑๒ ครัวเรือน

๒. จำนวนแบบสำรวจ ๑๒ ชุด ให้ข้อมูล ๑๒ ชุด คิดเป็นเปอร์เซ็นต์ ๑๐๐

๓. คุ่มที่ ๓

๔. สรุปข้อมูลจากการสำรวจแบ่งเป็น ดังนี้

๔.๑ รายได้ ๑,๓๐๐,๐๐๐ บาท/ปี

๔.๒ หนี้สิน ๘๑๒,๐๐๐ บาท/ปี

๕. สรุปประเภทรายจ่าย ดังนี้

๕.๑ อาหาร ๒๙๘,๐๐๐ บาท/ปี

๕.๒ อาหารสำเร็จรูป ๓๗,๖๙๗ บาท/ปี

๕.๓ เครื่องดื่ม ๘๙,๓๐๐ บาท/ปี

๕.๔ ยารักษาโรค ๒๐,๕๐๐ บาท/ปี

๕.๕ ค่าของใช้ ๘๐,๖๐๐ บาท/ปี

๕.๖ การศึกษา ๕๖๗,๐๐๐ บาท/ปี

๕.๗ การผลิต ๘๖๐,๐๐๐ บาท/ปี

๕.๘ ผ่อนหนี้สิน ๙๖๗,๐๐ บาท/ปี

๕.๙ สังคม ๕,๕๐๐ บาท/ปี

รวมรายจ่าย (๕.๑ - ๕.๙) เป็นเงิน ๒,๙๒๕,๕๙๗ บาท/ปี

๖. ปัญหาสำคัญในการทำมาหากิน

๖.๑ ขาดงานในการเกษตร

๖.๒ ขาดอุปกรณ์ในการเกษตร

๖.๓ ไม่มีเงินทุน

๗. ความคาดหวังในการพัฒนาทุกๆด้าน

๗.๑ ไม่มีหนี้สิน

๗.๒ สุขภาพแข็งแรง

๗.๓ มีความอบอุ่นในครัวเรือน

สรุปข้อมูลครัวเรือนประชากรเป็นรายคุ่ม  
หมู่ที่ ๒ บ้านกวย ตำบลไร่โคก อำเภอบ้านลาด จังหวัดเพชรบุรี

๑. จำนวนครัวเรือนประชากร ๑๒ ครัวเรือน

๒. จำนวนแบบสำรวจ ๑๒ ชุด ให้ข้อมูล ๑๒ ชุด คิดเป็นเปอร์เซ็นต์ ๑๐๐

๓. คุ่มที่ ๔

๔. สรุปข้อมูลจากการสำรวจแบ่งเป็น ดังนี้

๔.๑ รายได้ ๒,๒๑๗,๐๐๐ บาท/ปี

๔.๒ หนี้สิน ๑,๒๐๐,๖๐๐ บาท/ปี

๕. สรุปประเภทรายจ่าย ดังนี้

๕.๑ อาหาร ๓๑๐,๐๐๐ บาท/ปี

๕.๒ อาหารสำเร็จรูป ๗๒,๐๐๐ บาท/ปี

๕.๓ เครื่องดื่ม ๓๑,๐๐๐ บาท/ปี

๕.๔ ยารักษาโรค ๒๒,๑๐๐ บาท/ปี

๕.๕ ค่าของใช้ ๖๐,๐๐๐ บาท/ปี

๕.๖ การศึกษา ๗๒๐,๐๐๐ บาท/ปี

๕.๗ การผลิต ๔๕๐,๐๐๐ บาท/ปี

๕.๘ ผ่อนหนี้สิน ๙๘๐,๐๐๐ บาท/ปี

๕.๙ สังคม ๖,๐๐๐ บาท/ปี

รวมรายจ่าย (๕.๑ - ๕.๙) เป็นเงิน ๒,๖๕๑,๑๐๐ บาท/ปี

๖. ปัญหาสำคัญในการทำมาหากิน

๖.๑ ปัญหาที่ทำกิน

๖.๒ ขาดน้ำอุปโภคและบริโภค

๖.๓ ขาดแหล่งข้อมูลในการประกอบอาชีพ

๗. ความคาดหวังในการพัฒนาทุกๆด้าน

๗.๑ ครอบครัวเป็นสุข

๗.๒ ไม่มีหนี้สิน

สรุปข้อมูลครัวเรือนประชากรเป็นรายคุ่ม  
หมู่ที่ ๒ บ้านกวย ตำบลไร่โคก อำเภอบ้านลาด จังหวัดเพชรบุรี

๑. จำนวนครัวเรือนประชากร ๑๒ ครัวเรือน

๒. จำนวนแบบสำรวจ ๑๒ ชุด ให้ข้อมูล ๑๒ ชุด คิดเป็นเปอร์เซ็นต์ ๑๐๐

๓. คุ่มที่ ๕

๔. สรุปข้อมูลจากการสำรวจแบ่งเป็น ดังนี้

๔.๑ รายได้ ๑,๒๐๕,๐๐๐ บาท/ปี

๔.๒ หนี้สิน ๘๖๐,๐๐๐ บาท/ปี

๕. สรุปประเภทรายจ่าย ดังนี้

๕.๑ อาหาร ๒๑๐,๐๐๐ บาท/ปี

๕.๒ อาหารสำเร็จรูป ๒๑,๐๐๐ บาท/ปี

๕.๓ เครื่องดื่ม ๓๙,๗๐๐ บาท/ปี

๕.๔ ยารักษาโรค ๒๐,๐๐๐ บาท/ปี

๕.๕ ค่าของใช้ ๖๐,๗๐๐ บาท/ปี

๕.๖ การศึกษา ๖๖๐,๐๐๐ บาท/ปี

๕.๗ การผลิต ๑,๙๗๘,๐๐๐ บาท/ปี

๕.๘ ผ่อนหนี้สิน ๙๒๐,๐๐๐ บาท/ปี

๕.๙ สังคม ๘,๖๐๐ บาท/ปี

รวมรายจ่าย (๕.๑ - ๕.๙) เป็นเงิน ๓,๙๑๘,๐๐๐ บาท/ปี

๖. ปัญหาสำคัญในการทำมาหากิน

๖.๑ ปัญหาหนี้สิน

๖.๒ ไม่มีที่ทำกิน

๗. ความคาดหวังในการพัฒนาทุกๆด้าน

๗.๑ ครอบครัวยั่งยืนสุข

๗.๒ ไม่มีหนี้สิน

สรุปข้อมูลครัวเรือนประชากรเป็นรายคุ่ม  
หมู่ที่ ๒ บ้านกวย ตำบลไรโคก อำเภอบ้านลาด จังหวัดเพชรบุรี

๑. จำนวนครัวเรือนประชากร ๑๒ ครัวเรือน

๒. จำนวนแบบสำรวจ ๑๒ ชุด ให้ข้อมูล ๑๒ ชุด คิดเป็นเปอร์เซ็นต์ ๑๐๐

๓. คุ่มที่ ๖

๔. สรุปข้อมูลจากการสำรวจแบ่งเป็น ดังนี้

๔.๑ รายได้ ๑,๒๓๐,๐๐๐ บาท/ปี

๔.๒ หนี้สิน ๙๖๗,๐๐๐ บาท/ปี

๕. สรุปประเภทรายจ่าย ดังนี้

๕.๑ อาหาร ๓๐๗,๐๐๐ บาท/ปี

๕.๒ อาหารสำเร็จรูป ๖๗,๐๐๐ บาท/ปี

๕.๓ เครื่องดื่ม ๘๒,๐๐๐ บาท/ปี

๕.๔ ยารักษาโรค ๓๐,๐๐๐ บาท/ปี

๕.๕ ค่าของใช้ ๕๐,๐๐๐ บาท/ปี

๕.๖ การศึกษา ๗๓๐,๕๐๐ บาท/ปี

๕.๗ การผลิต ๒,๒๐๐,๐๐๐ บาท/ปี

๕.๘ ผ่อนหนี้สิน ๘๑๐,๐๐๐ บาท/ปี

๕.๙ สังคม ๔,๘๐๐ บาท/ปี

รวมรายจ่าย (๕.๑ - ๕.๙) เป็นเงิน ๔,๒๘๑,๓๐๐ บาท/ปี

๖. ปัญหาสำคัญในการทำมาหากิน

๖.๑ ปัญหาหนี้สิน

๖.๒ ไม่มีที่ทำกิน

๗. ความคาดหวังในการพัฒนาทุกๆด้าน

๗.๑ ครอบครัวยั่งยืนสุข

๗.๒ ไม่มีหนี้สิน

**แบบสรุปผลการประเมินมาตรฐานแผนชุมชนระดับอำเภอ**  
**แผนชุมชนบ้าน..... หมู่ที่..... ตำบล..... อำเภอ..... จังหวัดเพชรบุรี**

ตัวชี้วัด	คะแนนเต็ม	คะแนนประเมิน	เกณฑ์ตามตัวชี้วัด	ผล/แผนงาน/กิจกรรมที่ผ่านเกณฑ์วัด
<b>๑. ปรัชญาเศรษฐกิจพอเพียง</b>	<b>๒๐</b>			
๑.๑ การพึ่งตนเอง มีกิจกรรมที่แสดงถึงการพึ่งตนเอง	๔		- กิจกรรมพึ่งตนเองร้อยละ ๓๐	จำนวนโครงการทั้งหมด.....โครงการ จำนวนโครงการ/กิจกรรมพึ่งตนเอง.....โครงการ
๑.๒ มีกิจกรรมที่มีลักษณะเป็นการช่วยเหลือซึ่งกันและกันของคนในชุมชน และช่วยเหลือชุมชนอื่น	๓		- กิจกรรมช่วยเหลือซึ่งกันและกัน เช่น กิจกรรมเกี่ยวกับผู้สูงอายุ/การสาธารณสุข/การสงเคราะห์	จำนวน.....กิจกรรม (ระบุ).....
๑.๓ มีกิจกรรมส่งเสริมให้คนในหมู่บ้านเก็บออมเงินในรูปแบบต่างๆ	๓		- เป็นกิจกรรมที่บ่งบอกว่ามีการออม เช่น กลุ่มออมทรัพย์/กลุ่มสัจจะ/เครดิตยูเนียน ฯลฯ	จำนวน.....กิจกรรม (ระบุ).....
๑.๔ มีภูมิคุ้มกันชุมชน มีกิจกรรมสร้างการเรียนรู้ให้คนในหมู่บ้านรู้และเข้าใจสถานการณ์/ความเปลี่ยนแปลงที่เกิดขึ้นและอาจส่งผลกระทบต่อวิถีชีวิตของคนในหมู่บ้าน/ชุมชนและมีกิจกรรมเพื่อป้องกันหรือบรรเทาผลกระทบเหล่านั้น	๓		- กิจกรรมที่เกี่ยวข้อง เช่น การมีส่วนร่วมจัดทำแผนชุมชน,การจัดระบบข้อมูล ข่าวสาร, การสัมมนา, การฝึกอบรม	จำนวน.....กิจกรรม (ระบุ).....
๑.๕ ภูมิปัญญาชาวบ้านมีกิจกรรมแก้ไขปัญญาหรือพัฒนาหมู่บ้านที่ใช้ความรู้หรือภูมิปัญญาท้องถิ่น	๓		- กิจกรรมที่บ่งบอกถึงการใช้ภูมิปัญญาท้องถิ่น เช่น OTOP, วัฒนธรรม, ประเพณี ฯลฯ	จำนวน.....กิจกรรม (ระบุ).....
๑.๖ อนุรักษ์ทรัพยากรธรรมชาติและสิ่งแวดล้อมของชุมชน	๔		- มีกิจกรรมที่แสดงถึง ตามข้อ ๑.๖	จำนวน.....กิจกรรม (ระบุ).....
<b>๒. การมีส่วนร่วม</b>	<b>๒๐</b>			
๒.๑ การมีส่วนร่วมของคนในหมู่บ้าน/ชุมชน	๗		- ประชาชนในหมู่บ้าน/ชุมชนมีส่วนร่วมจัดทำแผนชุมชนอย่างน้อยร้อยละ ๗๐	- แนบหลักฐานในแผนชุมชน
๒.๒ การมีส่วนร่วมของหน่วยงานภาครัฐ รัฐวิสาหกิจองค์กรเอกชนและองค์กรพัฒนาเอกชนในกระบวนการจัดทำแผนชุมชนของหมู่บ้าน	๖		- มี/ไม่มี	- มี จำนวน.....ครั้ง
๒.๓. ลักษณะของการมีส่วนร่วมคนในหมู่บ้าน/ชุมชน	๗		- มีการบันทึกมอบหมายให้มีผู้นำ/คนในหมู่บ้าน	- บันทึกการมอบหมาย/สรุป

แบบสรุปผลการประเมินมาตรฐานแผนชุมชนระดับอำเภอ

แผนชุมชนบ้าน.....หมู่ที่.....ตำบล.....อำเภอ.....จังหวัดเพชรบุรี

ตัวชี้วัด	คะแนนเต็ม	คะแนนประเมิน	เกณฑ์ตามตัวชี้วัด	ผล/แผนงาน/กิจกรรมที่ผ่านเกณฑ์วัด
มีส่วนร่วมในการคิด ตัดสินใจ ดำเนินงาน ติดตาม ประเมินผล และใช้ประโยชน์			ร่วมรับผิดชอบแผนงาน/โครงการ/กิจกรรม ตามแผน ฯ	
<b>๓. การเรียนรู้</b>	<b>๒๕</b>			
๓.๑ ใช้เวทีประชาคม ในการแลกเปลี่ยนเรียนรู้ระหว่างคนในหมู่บ้านและถ่ายทอดความรู้ของปราชญ์ชาวบ้าน	๑๕		-ในรอบปีที่ผ่านมา มีการจัดเวทีประชาคมอย่างน้อย ๔ ครั้ง	- มีเอกสารหลักฐานอ้างอิง
๓.๒ มีการทบทวนและจัดการความรู้กระบวนการจัดทำแผนชุมชนของหมู่บ้าน/ชุมชน เพื่อปรับปรุงแผนชุมชนให้มีประสิทธิภาพ	๑๐		- ในรอบปีที่ผ่านมา คณะทำงานขับเคลื่อนการจัดทำแผนชุมชนระดับหมู่บ้านต้องได้รับการเพิ่มทักษะด้านการจัดทำแผนชุมชนอย่างน้อย ๑ ครั้ง	- จำนวน.....กิจกรรม (ระบุ).....
<b>๔. การใช้ประโยชน์</b>	<b>๒๕</b>			
๔.๑ จำนวนกิจกรรมที่หมู่บ้าน/ชุมชนดำเนินการเอง	๙		- ในรอบปีที่ผ่านมาหมู่บ้าน/ชุมชนดำเนินการตามแผนแล้วอย่างน้อย ๓๐ % ของกิจกรรมที่พึ่งตนเอง (ทำเอง)	- จำนวนแผนงาน/โครงการ (ทำเอง).....โครงการดำเนินการแล้ว.....โครงการ
๔.๒ จำนวนกิจกรรมที่หมู่บ้าน/ชุมชนจะดำเนินการร่วมกับหน่วยงานต่างๆ	๘		- ในรอบปีที่ผ่านมาหมู่บ้าน/ชุมชน ดำเนินการตามแผนแล้ว (ทำร่วม) อย่างน้อย ๑ กิจกรรม	- กิจกรรม/งบประมาณ/สถานที่ดำเนินการ.....
๔.๓ จำนวนกิจกรรมที่หมู่บ้าน/ชุมชน จะต้องให้หน่วยงานต่างๆดำเนินการให้หมด	๘		- ในรอบปีที่ผ่านมาหมู่บ้าน/ชุมชน หน่วยงานต่างๆ ดำเนินการตามแผนฯ (ทำให้)อย่างน้อย ๑ กิจกรรม	- กิจกรรม/งบประมาณ/สถานที่ดำเนินการ.....
<b>๕. รูปเล่มของแผนชุมชน</b>	<b>๑๐</b>			
๕.๑ มีข้อมูลแสดงประวัติ/ความเป็นมาของหมู่บ้าน/ชุมชน	๒		- มี/ไม่มี	
๕.๒ มีข้อมูลแสดงให้เห็นถึงศักยภาพของหมู่บ้าน/ชุมชนและ/หรือสภาพปัญหาที่หมู่บ้าน/ชุมชนประสบอยู่	๒		- มี/ไม่มี	
๕.๓ มีข้อมูลแสดงแนวทางการแก้ไข/การพัฒนาของหมู่บ้าน	๒		- มี/ไม่มี	
๕.๔ มีกิจกรรมเพื่อแก้ไขปัญหาและพัฒนาหมู่บ้าน/ชุมชน ๒ กลุ่ม คือ				
- จัดกลุ่มตามลักษณะการดำเนินงานกิจกรรม			- มี/ไม่มี	- มีจำนวน.....กลุ่ม
- จัดกลุ่มตามลักษณะการดำเนินงานกิจกรรม			- มี/ไม่มี	- มีจำนวน.....กลุ่ม

**แบบสรุปผลการประเมินมาตรฐานแผนชุมชนระดับอำเภอ**  
**แผนชุมชนบ้าน..... หมู่ที่..... ตำบล..... อำเภอ..... จังหวัดเพชรบุรี**

ตัวชี้วัด	คะแนนเต็ม	คะแนนประเมิน	เกณฑ์ตามตัวชี้วัด	ผล/แผนงาน/กิจกรรมที่ผ่านเกณฑ์วัด
๕.๕ มีการปรับปรุงแผนชุมชนอย่างน้อยปีละ ๑ ครั้ง	๒		- มี/ไม่มี	- มีจำนวน.....ครั้ง
คะแนนรวม	๑๐๐			

**สรุปผลการประเมินมาตรฐานแผนชุมชนรายตัวชี้วัด**

ตัวชี้วัดที่ ๑     ผ่าน             ไม่ผ่าน

ตัวชี้วัดที่ ๒     ผ่าน             ไม่ผ่าน

ตัวชี้วัดที่ ๓     ผ่าน             ไม่ผ่าน

ตัวชี้วัดที่ ๔     ผ่าน             ไม่ผ่าน

**หมายเหตุ**๑.การประเมินให้ลงคะแนน รวมในแต่ละข้อตัวชี้วัดและให้ลงคะแนนในข้อตัวชี้วัดย่อยทุกข้อตามผลการพิจารณาของคณะอนุกรรมการสนับสนุนการขับเคลื่อน

แผนชุมชนระดับอำเภอแต่ไม่เกินคะแนนเต็มของแต่ละข้อตัวชี้วัดย่อย

๒. คะแนนรวมแต่ละตัวชี้วัด ต้องได้คะแนนไม่ต่ำกว่าร้อยละ ๖๐ ของค่าคะแนนเต็มในแต่ละตัวชี้วัด= ผ่าน

๓. คะแนนรวมทั้ง ๕ ตัวชี้วัด ต้องได้มากกว่า ๗๐ คะแนนขึ้นไป (๗๑ - ๑๐๐ คะแนน)= ผ่าน

ลงชื่อผู้ประเมิน คณะอนุกรรมการสนับสนุนการขับเคลื่อนแผนชุมชนระดับอำเภอ

ลงชื่อ.....

ลงชื่อ.....

(.....)

(.....)

ตำแหน่ง.....

ตำแหน่ง.....

ลงชื่อ.....

ลงชื่อ.....

(.....)

(.....)

ตำแหน่ง.....

ตำแหน่ง.....

ลงชื่อ.....

ลงชื่อ.....

(.....)

(.....)

ตำแหน่ง.....

ตำแหน่ง.....

ชื่อหมู่บ้าน/ชุมชน..... หมู่ที่..... ตำบล.....		
อำเภอ..... จังหวัด..... เพชรบุรี.....		
ผู้ประเมิน คณะอนุกรรมการสนับสนุนการขับเคลื่อนแผนชุมชน ระดับจังหวัด วันที่ประเมิน.....		
กรอกข้อมูลหรือใส่เครื่องหมาย /ลงใน <input type="radio"/>		
<b>ด้านที่ ๑ ตัวชี้วัดคุณภาพแผนชุมชน ๖ ตัวชี้วัด</b>		
<b>ตัวชี้วัด</b>	<b>เกณฑ์</b>	<b>ผลการประเมิน</b>
<b>ตัวชี้วัดที่ ๑ ใช้ข้อมูล จปฐ. กชช.๒ค และหรือข้อมูลบัญชีรับจ่ายครัวเรือนร่วมในกระบวนการวิเคราะห์และจัดทำแผนชุมชน ร้อยละ ๗๐ ขึ้นไป</b>		
ข้อมูล กชช.๒ค และ จปฐ. กชช.๒ค <input type="radio"/> ใช้ <input type="radio"/> ไม่ใช้ จปฐ. <input type="radio"/> ใช้ <input type="radio"/> ไม่ใช้ ข้อมูลบัญชีรับ-จ่ายครัวเรือน บัญชีรายรับ - จำนวนของครัวเรือน <input type="radio"/> ใช้ <input type="radio"/> ไม่ใช้ จำนวนที่ใช้ข้อมูล.....ครัวเรือน คิดเป็นร้อยละ..... หรือใช้ข้อมูล จปฐ. ข้อที่ ๑๓ ข. (ครัวเรือนที่มีการจัดทำบัญชี) รายรับ - รายจ่ายของคนในครอบครัว หรือไม่)	* ใช้ข้อมูล กชช.๒ค และใช้ข้อมูล จปฐ. และหรือ บัญชีรายรับ - จ่ายครัวเรือนมากกว่าร้อยละ ๗๐ ของครัวเรือน * มีการวิเคราะห์ข้อมูล จปฐ.และข้อมูล กชช.๒ค และหรือบัญชีรับ - จ่ายครัวเรือนประกอบในการจัดทำแผนชุมชน * มีโครงการ/กิจกรรมในการแก้ไขปัญหาที่ตกเกณฑ์ข้อมูล จปฐ.กชช.๒ค	<input type="radio"/> ผ่าน <input type="radio"/> ไม่ผ่าน
<b>ตัวชี้วัดที่ ๒ ตัวแทนครัวเรือนในชุมชนมีส่วนร่วมในการจัดทำแผนมากกว่าร้อยละ ๗๐ ของครัวเรือนทั้งหมด</b>		
จำนวนครัวเรือนทั้งหมด.....ครัวเรือน ครัวเรือนที่มีส่วนร่วมจัดทำแผน.....ครัวเรือน คิดเป็นร้อยละ.....	* มากกว่าร้อยละ ๗๐	<input type="radio"/> ผ่าน <input type="radio"/> ไม่ผ่าน
(จำนวนครัวเรือนที่เข้าร่วมจัดทำแผนคำนวณผลรวมของครัวเรือนที่เข้าร่วมกระบวนการแผนชุมชนตั้งแต่เวทีประชาคมทำแผนชุมชนครั้งแรกจนถึงครั้งสุดท้าย (ไม่นับซ้ำ) มากกว่าร้อยละ ๗๐ ของครัวเรือนที่มีอยู่จริงในปัจจุบัน)		
<b>ตัวชี้วัดที่ ๓ องค์การปกครองส่วนท้องถิ่นมีส่วนร่วมในการจัดทำแผนชุมชนตั้งแต่ต้น</b>		
หมู่บ้านจัดเวทีประชาคมทำแผนชุมชน.....ครั้ง สมาชิก อปท. เข้าร่วมเวทีประชาคมทำแผนชุมชน.....ครั้ง จำนวนเปอร์เซ็นต์ในการเข้าร่วมเวที.....	* เข้าร่วมประชุมเกิน ๗๐ % ของจำนวนครั้งในการประชุม * มีโครงการ/กิจกรรมที่ใช้งบประมาณของ อปท. บรรลุไว้ <small>จำนวนครั้ง/ครั้ง</small>	<input type="radio"/> ผ่าน <input type="radio"/> ไม่ผ่าน
สมาชิก อปท. เข้าร่วมประชุมเวทีประชาคมทำแผนชุมชนใน ๒ ลักษณะ คือ ๑) เป็นวิทยากรกระบวนการหรือ ๒) เป็นผู้เข้าร่วมเวทีประชาคมทำแผนชุมชน		
<b>ตัวชี้วัดที่ ๔ มีแผนชุมชนเป็นลายลักษณ์อักษร</b>		
แผนชุมชนของหมู่บ้านมีองค์ประกอบดังนี้ - ข้อมูลทั่วไปของชุมชน - ข้อมูลปัญหาของชุมชนขั้นพื้นฐาน - ผลการวิเคราะห์ข้อมูลของชุมชนที่เชื่อมโยงกันทุกระดับ - เป้าหมายของการพัฒนาหมู่บ้าน (กำหนดตำแหน่งการพัฒนาหมู่บ้าน) - แผนงาน/โครงการ/กิจกรรมการแก้ไขปัญหาหรือพัฒนาชุมชนเป็นโครงการที่ตอบสนองต่อตำแหน่งการพัฒนาหมู่บ้าน - ภาคผนวก	* มีแผนชุมชนเป็นรูปเล่มและครบองค์ประกอบ * มีการกำหนดตำแหน่งหมู่บ้านอย่างชัดเจน * โครงการ/กิจกรรมในแผนชุมชนเกินกว่า ๕๐ % ตอบสนองต่อตำแหน่งในการพัฒนาหมู่บ้าน	<input type="radio"/> ผ่าน <input type="radio"/> ไม่ผ่าน



ตัวชี้วัด	เกณฑ์	ผลการประเมิน
<b>ตัวชี้วัดที่ ๕</b> มีกระบวนการจัดทำแผนชุมชนตามแนวปรัชญาเศรษฐกิจพอเพียงโดยมีแผนงาน/โครงการสอดคล้องกับยุทธศาสตร์อยู่ดีมีสุขหรือสอดคล้องกับประเด็นยุทธศาสตร์การพัฒนาจังหวัด		
- มีโครงการ/กิจกรรมที่สอดคล้องกับกรอบแผนงานยุทธศาสตร์อยู่ดีมีสุขหรือประเด็นยุทธศาสตร์การพัฒนาจังหวัด	* มีกิจกรรมที่สอดคล้องกับกรอบแผนงานตามยุทธศาสตร์หรือประเด็นยุทธศาสตร์การพัฒนาจังหวัด	<input type="radio"/> ผ่าน <input type="radio"/> ไม่ผ่าน
<b>ตัวชี้วัดที่ ๖</b> มีกิจกรรมพึ่งตนเอง (ทำเอง) อย่างน้อยร้อยละ ๓๐ ของกิจกรรมในแผนชุมชนและมีการปฏิบัติได้จริงและเสร็จสิ้นแล้ว ร้อยละ ๓๐ ของกิจกรรมพึ่งตนเอง		
- มีกิจกรรมที่อยู่ในแผนชุมชนทั้งหมด.....กิจกรรม มีกิจกรรมพึ่งตนเอง (ทำเอง).....กิจกรรม - ชุมชนปฏิบัติตามกิจกรรมพึ่งตนเอง (ทำเอง)เสร็จสิ้นจนถึงปัจจุบัน ทำแล้วเสร็จ.....โครงการ คิดเป็นร้อยละ.....ของกิจกรรมทั้งหมด	* ร้อยละ ๓๐ ขึ้นไป  * ร้อยละ ๓๐ ขึ้นไป	<input type="radio"/> ผ่าน <input type="radio"/> ไม่ผ่าน
<b>ด้านที่ ๒ ความเข้มแข็งของชุมชน</b>		
<b>ตัวชี้วัดที่ ๗</b> การมีส่วนร่วมของคนในชุมชน		
- การประชุมประจำเดือน - มีการบันทึกการประชุม	* มีการประชุมประจำเดือนของหมู่บ้านและตัวแทนครัวเรือนเข้าร่วมประชุมไม่ต่ำกว่า ๕๐ % ของครัวเรือนทั้งหมด * มีการบันทึกการประชุมโดยมีเนื้อหาที่บันทึกชัดเจน	<input type="radio"/> ผ่าน <input type="radio"/> ไม่ผ่าน
<b>ตัวชี้วัดที่ ๘</b> ผู้นำชุมชนและองค์กรชุมชนและเครือข่ายองค์กรชุมชน		
- ความเป็นเอกภาพของผู้นำชุมชน องค์กรชุมชนและเครือข่ายองค์กรชุมชน	* มีองค์กรเครือข่ายผู้นำชุมชน.ในหมู่บ้าน ที่มีองค์ประกอบทั้งจากภาคประชาชน ภาครัฐ และองค์กรปกครองส่วนท้องถิ่นระบุชื่อองค์กร..... * องค์กรชุมชนในหมู่บ้านมีการเชื่อมโยงเป็นเครือข่ายกับหมู่บ้านอื่น	<input type="radio"/> ผ่าน <input type="radio"/> ไม่ผ่าน
<b>ตัวชี้วัดที่ ๙</b> ทุนเศรษฐกิจชุมชน		
- การบริหารกองทุนหมู่บ้านและชุมชนเมือง - การระดมเงินออมภายในหมู่บ้าน - กลุ่มอาชีพภายในหมู่บ้าน/ชุมชน	* ได้รับการจดทะเบียนเป็นนิติบุคคล * กองทุนหมู่บ้านไม่มีหนี้ค้างชำระและหนี้เสีย * มีกลุ่มออมทรัพย์เพื่อการผลิตหรือกองทุนเงินออมอื่นในหมู่บ้าน * มีการรวมกลุ่มประกอบอาชีพเสริมนอกจากอาชีพปกติ (ผ่าน ๓ ใน ๔)	<input type="radio"/> ผ่าน <input type="radio"/> ไม่ผ่าน

บัญชีแสดงจำนวนการใช้จ่ายแต่ละประเภท (จัด ๓ ลำดับ)  
เป็นรายคุ่ม

คุ่มที่	ของใช้ ๓๓๖,๔๐๐ /ปี			การศึกษา ๘๗๕,๒๕๖ /ปี			การผลิต ๑,๕๗๗,๙๐๖ /ปี			ผ่อนหนี้ ๒,๔๕๙,๐๐๐ /ปี		
	โทรศัพท์	ยาสระम्म	ล้างจาน	ค่าเทอม	อาหาร	ค่ารถ	ปุ๋ยเคมี	สารเคมี	แรงงาน	รถส.	สหกรณ์	กองทุน
๑	๔๒,๐๐๐	๑๒,๐๐๐	๘,๒๐๐	๙๕,๐๐๐	๓๕,๐๐๐	๒๒,๕๐๐	๙๕,๐๐๐	๔๕,๕๐๖	๑๗,๓๕๐	๕๐,๐๐๐	๘๐,๐๐๐	๑๑๐,๐๐๐
๒	๓๕,๐๐๐	๑๕,๗๐๐	๙,๖๐๐	๕๕,๐๐๐	๓๕,๘๐๐	๒๕,๙๖๐	๑๗๘,๓๕๐	๓๕,๗๐๐	๑๓,๗๐๐	๑๕๐,๐๐๐	๓๕,๐๐๐	๑๖๕,๐๐๐
๓	๕๐,๐๐๐	๑๔,๕๐๐	๖,๔๐๐	๖๒,๐๐๐	๕๐,๐๐๐	๑๔๖,๔๐๐	๒๒๐,๐๐๐	๒๖๕,๐๐๐	๑๗,๐๐๐	๑๔๕,๐๐๐	๒๐,๐๐๐	๒๐๙,๐๐๐
๔	๓๖,๐๐๐	๙,๒๐๐	๕,๓๐๐	๕๔,๐๐๐	๓๘,๕๒๑	๓๗,๔๗๕	๗๔,๐๐๐	๒๘,๐๐๐	๒๓๐,๐๐๐	๓๓๐,๐๐๐	๔๒๐,๐๐๐	๑๔๔,๐๐๐
๕	๓๒,๐๐๐	๑๐,๕๐๐	๖,๔๐๐	๓๕,๐๐๐	๔๓,๖๐๐	๔๐,๐๐๐	๙๘,๐๐๐	๔๙,๓๐๐	๕๐,๐๐๐	๕๐,๐๐๐	๘๖,๐๐๐	๒๔๐,๐๐๐
๖	๒๘,๐๐๐	๙,๔๐๐	๖,๒๐๐	๖๕,๐๐๐	๓๔,๐๐๐	๓๐,๐๐๐	๘๔,๐๐๐	๓๔,๐๐๐	๔๓,๐๐๐	๔๐,๐๐๐	๖๕,๐๐๐	๑๒๐,๐๐๐
รวม	๒๒๓,๐๐๐	๗๑,๓๐๐	๔๒,๑๐๐	๓๓๖,๐๐๐	๒๓๖,๙๒๑	๓๐๒,๓๓๕	๗๔๙,๓๕๐	๔๕๗,๕๐๖	๓๗๑,๐๕๐	๗๖๕,๐๐๐	๗๐๖,๐๐๐	๙๘๘,๐๐๐

บัญชีแสดงจำนวนการใช้จ่ายแต่ละประเภท (จัด ๓ ลำดับ)  
เป็นรายคุ่ม

คุ่มที่	ของใช้ ๓๓๖,๔๐๐ /ปี			การศึกษา ๘๗๕,๒๕๖ /ปี			การผลิต ๑,๕๗๗,๙๐๖ /ปี			ผ่อนหนี้ ๒,๔๕๙,๐๐๐ /ปี		
	โทรศัพท์	ยาธรรม	ล้างจาน	ค่าเทอม	อาหาร	ค่ารถ	ปุ๋ยเคมี	สารเคมี	แรงงาน	รถส.	สหกรณ์	กองทุน
๑	๔๒,๐๐๐	๑๒,๐๐๐	๘,๒๐๐	๙๕,๐๐๐	๓๕,๐๐๐	๒๒,๕๐๐	๙๕,๐๐๐	๔๕,๕๐๖	๑๗,๓๕๐	๕๐,๐๐๐	๘๐,๐๐๐	๑๑๐,๐๐๐
๒	๓๕,๐๐๐	๑๕,๗๐๐	๙,๖๐๐	๕๕,๐๐๐	๓๕,๘๐๐	๒๕,๙๖๐	๑๗๘,๓๕๐	๓๕,๗๐๐	๑๓,๗๐๐	๑๕๐,๐๐๐	๓๕,๐๐๐	๑๖๕,๐๐๐
๓	๕๐,๐๐๐	๑๔,๕๐๐	๖,๔๐๐	๖๒,๐๐๐	๕๐,๐๐๐	๑๔๖,๔๐๐	๒๒๐,๐๐๐	๒๖๕,๐๐๐	๑๗,๐๐๐	๑๔๕,๐๐๐	๒๐,๐๐๐	๒๐๙,๐๐๐
๔	๓๖,๐๐๐	๙,๒๐๐	๕,๓๐๐	๕๔,๐๐๐	๓๘,๕๒๑	๓๗,๔๗๕	๗๔,๐๐๐	๒๘,๐๐๐	๒๓๐,๐๐๐	๓๓๐,๐๐๐	๔๒๐,๐๐๐	๑๔๔,๐๐๐
๕	๓๒,๐๐๐	๑๐,๕๐๐	๖,๔๐๐	๓๕,๐๐๐	๔๓,๖๐๐	๔๐,๐๐๐	๙๘,๐๐๐	๔๙,๓๐๐	๕๐,๐๐๐	๕๐,๐๐๐	๘๖,๐๐๐	๒๔๐,๐๐๐
๖	๒๘,๐๐๐	๙,๔๐๐	๖,๒๐๐	๖๕,๐๐๐	๓๔,๐๐๐	๓๐,๐๐๐	๘๔,๐๐๐	๓๔,๐๐๐	๔๓,๐๐๐	๔๐,๐๐๐	๖๕,๐๐๐	๑๒๐,๐๐๐
รวม	๒๒๓,๐๐๐	๗๑,๓๐๐	๔๒,๑๐๐	๓๓๖,๐๐๐	๒๓๖,๙๒๑	๓๐๒,๓๓๕	๗๔๙,๓๕๐	๔๕๗,๕๐๖	๓๗๑,๐๕๐	๗๖๕,๐๐๐	๗๐๖,๐๐๐	๙๘๘,๐๐๐

บัญชีแสดงจำนวนการใช้จ่ายแต่ละประเภท  
เป็นรายคุ่ม

คุ่มที่	อาหาร ๑,๒๙๔,๙๒๐ /ปี			อาหารสำเร็จรูป ๒๐๘,๒๔๙ /ปี			เครื่องดื่ม ๕๗๔,๓๐๖ /ปี				โรค ๖๔๑,๘๙๓ /ปี	
	ข้าวสาร	เนื้อหมู	ไข่ไก่	ปลากระป๋อง	มาม่าไวไว	น้ำปลา	เอ็ม ๑๐๐	เหล้า	บุหรี	น้ำผลไม้	ปวดเมื่อย	ปวดหัว
๑	๓๐,๐๐๐	๑๖๕,๐๐๐	๔๖,๐๐๐	๑๖,๑๙๕	๑๒,๐๐๐	๕,๔๐๐	๘,๕๐๐	๑๕,๐๐๐	๕,๐๐๐	๙,๕๐๐	๗,๐๐๐	๓,๕๐๐
๒	๑๔๘,๒๐๐	๑๐๕,๒๒๐	๖๘,๘๖๐	๒๖,๙๓๒	๙,๐๐๐	๓,๐๒๒	๑๔,๑๕๕	๙๗,๖๐๐	๑๐,๘๕๐	๑๐,๕๐๐	๙,๒๕๐	๖,๓๕๓
๓	๙๕,๖๔๐	๖๔,๘๐๐	๘๙,๑๒๐	๑๙,๖๘๐	๑๘,๗๐๐	๔,๑๒๘	๓๕,๔๒๐	๒๔,๔๐๐	๙,๔๐๐	๒๘,๐๐๐	๑๗,๘๐๐	๙,๕๖๐
๔	๙๗,๐๐๐	๓๔,๗๒๐	๙,๖๐๐	๑๕,๐๐๐	๑๓,๒๐๐	๒,๐๓๒	๑๕,๐๔๐	๓๔,๑๐๐	๖,๕๐๑	๒๕,๓๒๐	๖,๐๐๐	๕,๐๕๐
๕	๑๒๖,๒๐๐	๖๕,๗๐๐	๑๙,๘๖๐	๑๐,๒๐๐	๑๗,๐๔๐	๒,๑๖๐	๑๖,๕๒๐	๔๗,๘๐๐	๓๒,๑๐๐	๒๘,๖๐๐	๘,๐๘๐	๖,๓๐๐
๖	๖๕,๐๐๐	๔๕,๕๐๐	๑๘,๕๐๐	๑๖,๐๐๐	๑๕,๐๐๐	๒,๕๖๐	๒๐,๕๐๐	๓๕,๐๐๐	๒๖,๐๐๐	๑๘,๕๐๐	๑๒,๒๐๐	๗,๘๐๐
รวม	๕๖๒,๐๔๐	๔๘๐,๙๔๐	๒๕๑,๙๔๐	๑๐๔,๐๐๗	๘๔,๙๔๐	๑๙,๓๐๒	๑๑๐,๑๓๕	๒๕๓,๙๐๐	๘๙,๘๕๑	๑๒๐,๔๒๐	๖๐๓,๓๓๐	๓๘,๕๖๓

รายได้ - หนี้สิน												
คู่ ม ที่	รายได้						รวม	หนี้สิน				
	พืชสวน	พืชนา	พืชไร่	เลี้ยงสัตว์	รับจ้าง	ลูกส่งมา ให้		รถส.	สหกรณ์	ในชุมชน	นายทุน	อื่นๆ
๑	๓๙,๕๐ ๐	๕๐๐,๐๐๐	๑๐๖,๐๐ ๐	๑๕๕,๐๐ ๐	๓๒๐,๐๐ ๐	๑๕,๐๐๐	๑,๑๓๕,๕๐ ๐	๒๐๐,๐๐๐	๓๕๐,๐๐ ๐	๑๘๐,๐๐๐	-	๘๕,๖๐๐
๒	๒๐,๐๐ ๐	๓๗๖,๐๐๐	๙๐,๐๐๐	๕,๖๐๐	๓๔๐,๘๐ ๐	๒๐,๕๐๐	๘๕๒,๙๐๐	๕๙๐,๐๐๐	๖๐,๐๐๐	๒๐๐,๐๐๐	-	๔๕๐,๐๐๐
๓	๕,๐๐๐	๗๓๐,๐๐๐	๑๖๕,๐๐ ๐	๙๕,๐๐๐	๒๙,๐๐๐	๑๐,๖๐๐	๑,๐๓๔,๖๐ ๐	๑๖๕,๐๐๐	๑๐๐,๐๐ ๐	๓๐๐,๐๐๐	๒๐,๐๐ ๐	๒๕,๖๐๐
๔	๔,๓๐๐	๑๖๒,๐๐๐	๑๒๐,๐๐ ๐	๔,๒๐๐	๕๐,๐๐๐	๕๐,๐๐๐	๓๙๐,๕๐๐	๓๕๐,๐๐๐	๔๐,๐๐๐	๒๕๐,๐๐	-	๑๕๐,๐๐๐
๕	๓,๐๐๐	๖๗๐,๐๐๐	๑๙๐,๐๐ ๐	๗๙,๗๐๐	๗๕,๐๐๐	๔๘,๐๐๐	๑,๐๖๕,๗๐ ๐	๑๙๖,๐๐๐	๓๑๐,๐๐ ๐	๑๕๐,๓๐๐	๒๐,๐๐ ๐	๒๖๐,๔๒๐
๖	๕,๖๐๐	๕๒๑,๐๐๐	๒๒๐,๐๐ ๐	๕,๖๐๐	๒๒,๓๕๐	๓๕,๐๐๐	๘๐๙,๕๕๐	๓๕๖,๐๐๐	๕๐,๐๐๐	๑๘๔,๕๐๐		๑๙๒,๘๐๐
รวม	๗๗,๔๐ ๐	๒,๙๕๙,๐๐ ๐	๘๙๑,๐๐ ๐	๓๔๕,๑๐ ๐	๘๓๗,๑๕ ๐	๑๖๙,๕๐ ๐	๔,๔๒๖,๒๐ ๐	๑,๘๕๗,๐๐ ๐	๙๑๐,๐๐ ๐	๑,๐๓๙,๘๐ ๐	๔๐,๐๐ ๐	๑,๑๖๔,๔๒ ๐

ภาพกิจกรรม

บ้านกวยหมู่ที่ ๒ ตำบลไรโคก อำเภอบ้านลาด จังหวัดเพชรบุรี



ประชุมทำแผนครั้งที่ ๑

๑. ประชุมชี้แจงการจัดทำแผนพัฒนาหมู่บ้านแก่ผู้นำประชาชน ,หัวหน้าคุ้ม และอธิบายแบบสำรวจข้อมูล



ประชุมทำแผนครั้งที่ ๒

๒. นำข้อมูลที่สำรวจมาวิเคราะห์

ภาพกิจกรรม  
บ้านกวยหมู่ที่ ๒ ตำบลไร่โคก อำเภอบ้านลาด จังหวัดเพชรบุรี



ประชุมทำแผนครั้งที่ ๓  
๓. ยกร่างแผนพัฒนาหมู่บ้าน



ประชุมทำแผนครั้งที่ ๔  
๔. ทำประชาวิจารณ์และจัดทำแผนฉบับสมบูรณ์



ภาพกิจกรรม

บ้านกวยหมู่ที่ ๒ ตำบลไรโคก อำเภอบ้านลาด จังหวัดเพชรบุรี





ภาพกิจกรรม

บ้านกวยหมู่ที่ ๒ ตำบลไรโคก อำเภอบ้านลาด จังหวัดเพชรบุรี



ภาพกิจกรรม

บ้านกวยหมู่ที่ ๒ ตำบลไรโคก อำเภอบ้านลาด จังหวัดเพชรบุรี





### ภาพกิจกรรม

บ้านกวยหมู่ที่ ๒ ตำบลไรโคก อำเภอบ้านลาด จังหวัดเพชรบุรี

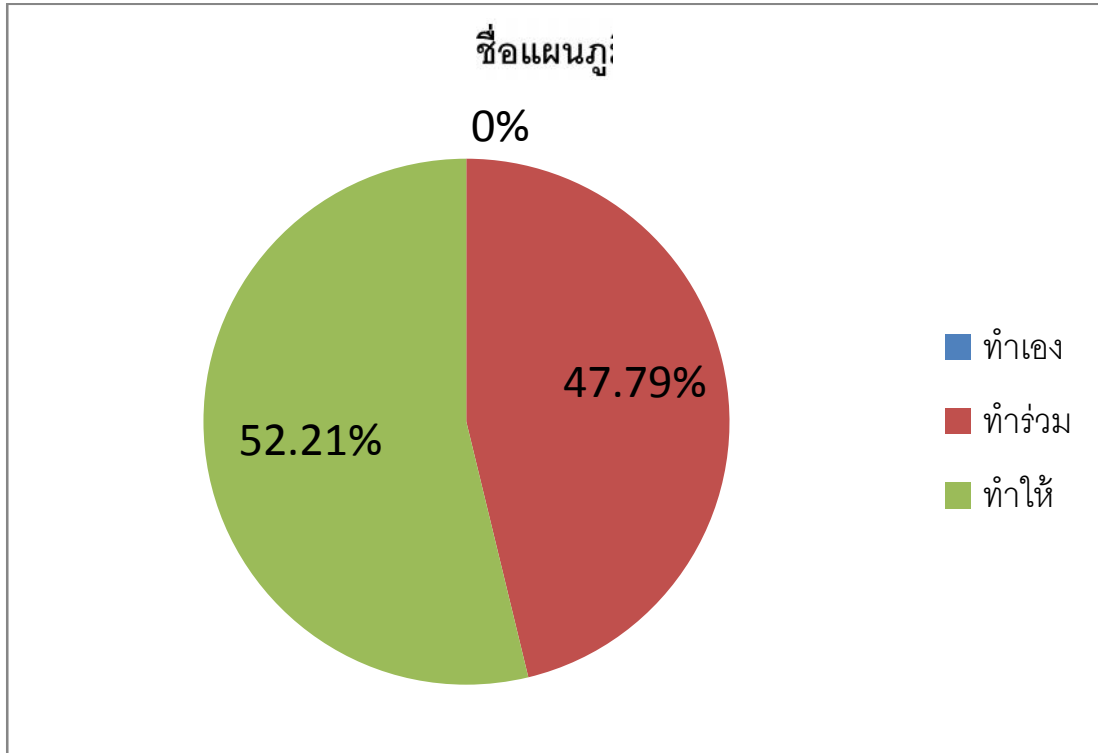


ภาพกิจกรรม

บ้านกวยหมู่ที่ ๒ ตำบลไรโคก อำเภอบ้านลาด จังหวัดเพชรบุรี



แผนภูมิแสดงการเปรียบเทียบจำนวนโครงการจำแนกตามการดำเนินการ



แผนภูมิแสดงการเปรียบเทียบจำนวนโครงการจำแนกตามการดำเนินการ

